

**Lynettens Vindkraft I/S**  
Teglholm Alle 9 B, 1.th.  
2450 København SV  
SE Nr. 1866 1101

**Nyhedsbrev Februar 2011**

## Indhold

*Indkaldelse til I/S-møde*  
*Dagsorden for I/S-mødet*  
*Økonomi*  
*Udbetaling*  
*Budget for år 2011*  
*Medlemsadministration*  
*Indberetning til Skattemyndigheder*  
*Åbent hus 19. juni 2011*  
*Abonnement Naturlig Energi*  
*Regnskab 2010 og budget 2011*  
*Produktion og drift*  
*Referat af I/S møde den 22. marts 2010*  
*Adresser for ledelsen*  
*Skema til selvangivelsen*

## Indkaldelse til I/S-møde

Lynettens ordinære interessentskabsmøde afholdes onsdag den 23. marts 2011 kl. 19.00 i Indre By Medborgerhus, Charlotte Ammundsens Plads 3 (tidligere kaldt Ahlefeldtsgade 33), 1. sal, 1359, København K.

## Dagsorden for I/S-mødet

1. Valg af dirigent
2. Valg af referent og stemmetæller
3. Fremlæggelse og godkendelse af ledelsens beretning for det forløbne år
4. Fremlæggelse og godkendelse af:
  - Revideret regnskab for 2010
  - Driftsbudget for 2011
5. Indkomne forslag
6. Valg af ledelse:  
3 medlemmer (Hans Chr. Sørensen, Kim Birkholm Frederiksen og Jens Anker Hansen) og 2 suppleanter (Stefan Naef og Alena Løvenfeldt) er på valg.

7. Valg af intern revisor og revisorsuppleant

8. Eventuelt

## Økonomi

### Produktionen over årene og indtægterne

Lynettens 4 vindmøller har siden de blev sat i drift i 1996 haft en produktion lige omkring 4 millioner kWh hvert år. Også i år nåede vi de 4 millioner kWh, i alt 4.2 millioner kWh. Det resulterede i en indtægt på 1,92 millioner kr. næsten 50% over budgettet. Den store afvigelse skyldes at prisen på det frie el-marked har været usædvanlig høj i dele af året. Således fik vi i december hele 62 øre/kWh. Årsagen til den høje elpris er dels lav vandstand i Sverige og Norge bag de store dæmninger, der producerer vandkraft og dels en række stop på A-kraftværkerne i Sverige som følge af sikkerhedsproblemer.

### Udgifterne

Regnskab og budget på udgiftssiden er i store træk i overensstemmelse, bortset fra en væsentlig post: drift og vedligeholdelse. Denne post er endnu en gang steget markant. Desværre må vi nok endnu engang konstatere, at jo ældre møllerne bliver, des større udgifter vil vi have til reparation og vedligeholdelse. Det er specielt udgifterne til krøjegeare, der har været markante i 2010. Se i øvrigt nærmere under afsnittet *Drift*.

### Udbetaling af overskud

Resultatet er lidt bedre end i 2009. Hvor vi for 2009 kunne udbetale 310 kr. pr. andel, foreslår ledelsen derfor til generalforsamlingen, at vi for 2010 udbetaler 335 kr. I forhold til det budgetterede resultat på 255 kr. er resultatet således særdeles tilfredsstillende. Heraf er allerede udbetalt 130 kr. i september 2010. Den resterende del, 205 kr. pr. andel, vil blive udbetalt i perioden 24. til 31. marts 2011. Herefter kan der gå et par dage før pengene er på din konto.

Er der ændringer i din adresse eller dine bankoplysninger bedes du hurtigst muligt kontakte Jørn Rasmussen og meddele de nye oplysninger.

Hvis du ikke modtager udbetalingen på din konto, skal du også kontakte Jørn Rasmussen – så vil vi straks sætte en eftersøgning i gang! Se kontaktoplysninger bagerst i nyhedsbrevet.

### **Regnskabet kan hentes på nettet**

Vi har i år valgt ikke at medsende det fulde regnskab. Det kan downloades fra vor hjemmeside [www.lynettensvind.dk](http://www.lynettensvind.dk).

Til I/S mødet medbringes et sæt regnskaber.

### **Budget for år 2011**

Indtægterne for år 2011 er sat lidt højere end i budgettet for 2010. Vi skal også i 2011 sælge strømmen på det frie marked og prisen har vist sig at være højere end vi tidligere har forventet, vi budgetterer derfor med 0,33 kr/kWh.

Vi budgetterer som sædvanligt med vind svarende til 90% af et normalt vindår og antager, at produktionen fordeler sig ligeligt i 1. og 2. halvår, hvilket har vist sig at være rimeligt de seneste års lave vind niveau taget i betragtning. Det giver en forventet indtægt fra elsalg på 4.320.000 kWh á 33 øre/kWh på i alt 1,43 mil. kr.

Vi fastholder i store træk omkostningsniveauet til drift af møllerne fra 2010 bortset fra posten vedligeholdelse. På baggrund af de seneste års erfaringer opjusterer vi således endnu en gang omkostningerne til vedligeholdelse og reparation af møllerne. Vi forhøjer derfor denne budgetterede udgift fra 200.000 kr. til 290.000 kr.

Budgettet lægger op til et overskud på 918.500 kr. efter service- og administrationsomkostninger. Derfor forventes en udbetaling på 255 kr. pr. andel, med en a conto udbetaling på kr. 130 i september måned. Sidstnævnte sker dog i tilfælde af normale driftsforhold – da det er en

forudsætning, at der er optjent tilstrækkeligt til at udbetale beløbet.

### **Medlemsadministration**

Vi er pr. 1. januar 2011 præcis 898 andelshavere. Salg af andele ligger meget stille. De fleste salg af andele foregår mellem familiemedlemmer og i vennekredse. Ventelisten er på 32 personer.

Er Du interesseret i at købe andele i Lynettens Vindkraft skal du henvende dig til Jørn Rasmussen. Når man er kommet på ventelisten, skal man forvente, at der kan gå flere år inden man bliver tilbudt andele. Alt afhænger selvfølgelig af, hvor meget salg af andele der vil være i fremtiden.

### **Indberetning til skattemyndigheder**

Vi har mere end 10 andelshavere, der har valgt at lade sig beskatte efter erhvervsmæssige regler. Vi skal derfor indberette disse personer og virksomheder til anpartscontrolsystemet under Skat. For alle andre medlemmer (der benytter den skematiske regel) har vi som hidtil indsendt en samlet liste, udelukkende med navn, adresse og antal andele til Skat.

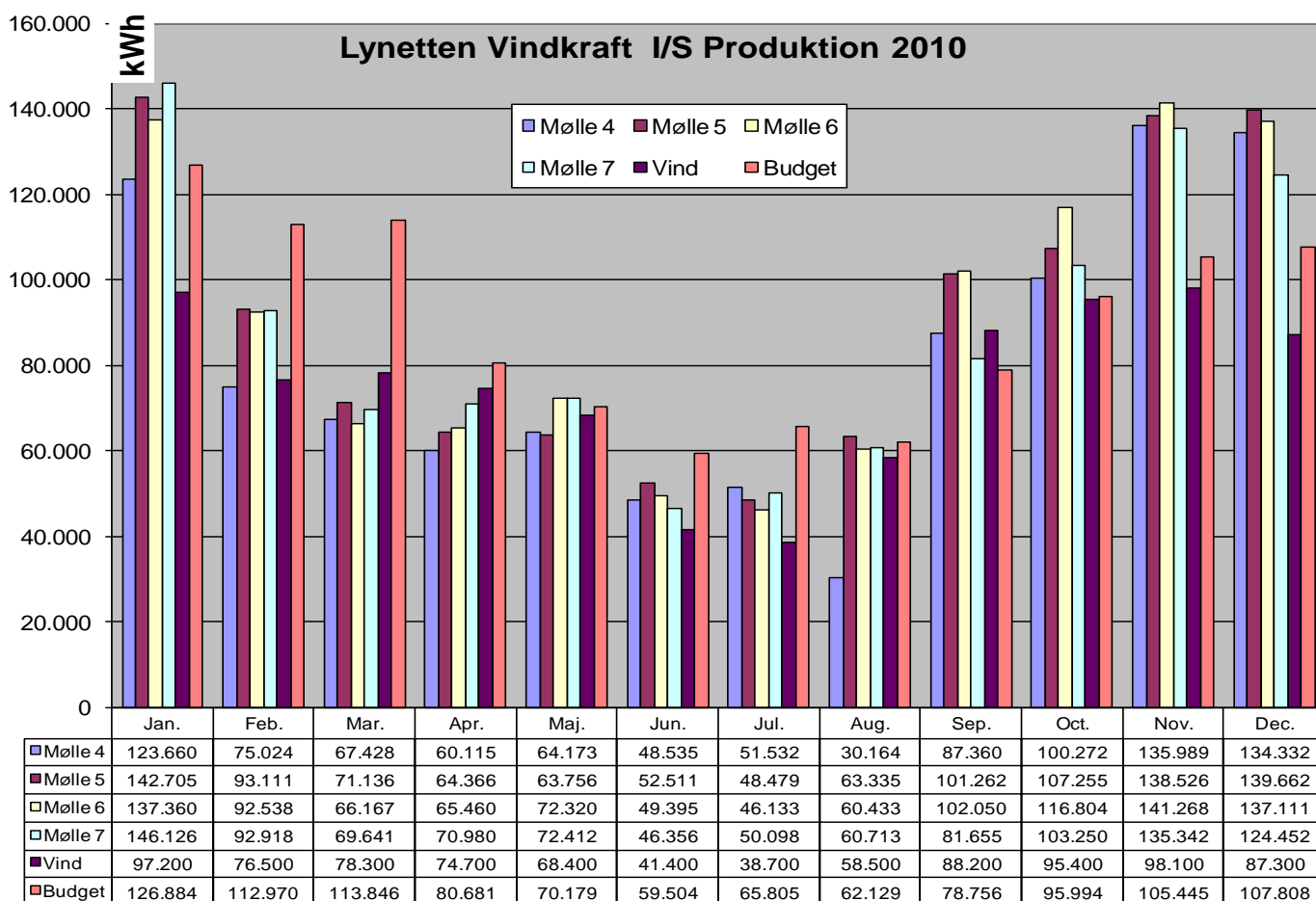
Der er endnu ikke kommet nogen afklaring på, hvorledes et register over vindmølleejere skal oprettes, hvorfor vi anvender samme procedure som tidligere år.

### **Abonnement på Naturlig Energi**

Lynettens Vindkraft er medlem af Danmarks Vindmølleforening. Igennem Lynettens Vindkraft kan du også blive personligt medlem af Danmarks Vindmølleforening, og modtage månedsbladet Naturlig Energi. Dette medlemskab koster 293,75 kr. inkl. moms om året og trækkes fra dine udbetalinger. Vil du være personligt medlem af Danmarks Vindmølleforening, uden at modtage bladet, koster det 50 kr. inkl. moms om året. Indmeldelse foregår gennem Medlemsadministrationen: Jørn Rasmussen.

**Regnskab 2010 (før afskrivning/eksordinære poster) og budget 2011**

	2010	Budget	Regnskab	% af budg.	Budget 2011
<b>Driftsindtægter:</b>					
Elsalg (4,205 GWh i 2010)		1.300.000	1.920.994	148%	1.430.000
Andre indtægter		0	2.900		0
I alt		1.300.000	1.923.894	148%	1.430.000
<b>Driftsudgifter:</b>					
<b>Drift af møllepark</b>					
Serviceaftale		61.000	64.528	106%	65.000
Vedligeholdelse og reparation		200.000	501.802	251%	290.000
Drift, el mm		40.000	38.090	95%	40.000
Honorar tilsyn møller		18.000	18.947	105%	18.000
I alt		319.000	623.367	195%	413.000
<b>Administration</b>					
Kontor og porto ledelsen		2.000	1.506	75%	2.000
Telefon og hjemmeside		7.000	8.782	125%	9.000
Møder (ledelse og I/S-møde)		10.000	6.896	69%	8.000
Nyhedsbrev - alle udgifter		8.000	4.859	61%	8.000
Revision		8.000	9.327	117%	9.500
Bogholder, advokat, konsulent		10.000	10.343	103%	11.000
Forsikring		77.000	85.019	110%	85.000
Kontingenter		8.000	7.990	100%	8.000
Gebyr			5.403		
Diverse (inkl småanskaffelser)		1.000	4.954	495%	1.000
I alt		131.000	145.079	111%	141.500
<b>Renter/Finansielle indtægter</b>					
Renteindtægter		70.000	49.042	70%	43.000
Renteudgifter		0	0		0
I alt		70.000	49.042	70%	43.000
<b>Henlæggelser</b>					
Henlagt til vedligehold		0	0	100%	0
I alt		0	0	100%	0
<b>Resultat før afskrivninger</b>					
		920.000	1.204.490	131%	918.500
<b>Udbetaling til medlemmer</b>					
pr. andel		255	335		255
a'conto september		130	130		130
<b>Resultat efter udbytte før afskrivning</b>		2.000	-1.510		500



## Produktion 2010

Parkproduktionen frem til og med den 31. december 2010 er på 4.205 MWh hvilket er 97% af budgettet på 4.320 MWh. Ikke så dårlig, når man tager i betragtning at vinden for Sjælland kun var 83.6% af et normalt år, og vi har haft en del udetid pga. koblingshavarier.

Ovenstående er resultatet vist grafisk. Søjle 5 *Vind* viser den produktion, som vi kunne forvente med den vind, der har været på Sjælland. Baseret på vindstatistikken gengivet i Naturlig Energi ([www.naturlig-energi.dk](http://www.naturlig-energi.dk)) og en budgetteret produktion på 4.320 MWh.

## Drift generelt

Vi fik i foråret gennemgået krøjegearene i alle møller skiftet bolte til en stærkere type og fastlimet boltene i samlingerne. Vi håbede, at dette kunne forhindre havarier, hvilket tilsyneladende også virker, da der ikke er konstateret knækkede/løse bolte efterfølgende. Men desværre har vi den 4. februar 2011 konstateret, at krøjegearet i mølle 6 alligevel er havareret, se nærmere

om koblingshavarier i ”drift for specialister”, mølle 4.

## Samarbejdet med Dan Service:

Vi er glade for at, Dan Service udviser interesse for at løse vores krøjegeare problemer, ærgerligt det ikke er lykkedes helt endnu.

Men vi er ikke så glade for, at de ikke har tjekket opligning af generatorerne hver andet år, som det er normalt for Siemens møller af denne type. Vi har bedt dem om, at de for fremtiden får kontrol af opligning af generatorer med på deres tjekliste.

Vi synes dog alt taget i betragtning, at samarbejdet foregår i en god ånd, præget af stor gensidig respekt, tillid og god vilje til at holde vore møller i fin form.

Ledelsen har holdt møde med virksomheden i løbet af efteråret 2010 for bl.a. at drøfte disse forhold.

## Drift for specialister:

### Mølle 4:

Den 16. juni kom melding: *hyd pumpe*tid for lang. Drejeunionen blev skiftet; udetid: 8 timer.

Den 13. august kom melding: *vibrationsføler aktiveret*. Koblingen mellem gearkasse og generator var havareret. Kobling blev udskiftet; udetid: 267 timer.

Vi havde vores første koblings havari på mølle 5 den 13. september 2009. I den forbindelse snakkede vi med Dan Service om at tjekke generator opligning på de resterende møller, men det løb ud i sandet, men er nu taget op igen, som beskrevet ovenfor. Dan Service var nu mere af den opfattelse, at havariet skyldtes almindelig slid og ælde. De syntes, vi skulle få skiftet koblingen i mølle 6 og 7 præventivt. Inden vi var færdige med at diskutere dette, stod koblingen også af i mølle 7. Vi besluttede derfor, at bede Dan Service skifte den sidste kobling i mølle 6 præventivt. Vi anmeldte sagen til forsikringen, men fik afslag, da de mente at havarierne skyldtes almindeligt slid og ælde. Der var i øvrigt ikke så mange penge at få refunderet, da selvriskoen ville dække størstedelen af omkostningerne, så vi gjorde ikke mere ud af denne sag.

Efterfølgende har vi besøgt Dan Service beset de havarerede koblinger, og konsulteret Strange Skrivers, Teknisk Konsulent i Dansk Vindmølleforening. Han mener at en medvirkende årsag til havarierne skyldes, at Dan Service ikke har foretaget den nødvendige opligning af generator, men det faktum at møller har været i drift i 14 år, spiller naturligvis også en rolle.

#### Mølle 5:

Den 22. maj kom melding: *Hyd pumpetid for lang*. Dan service skiftede til en ny og bedre type, hvilket krævede lidt tilpasning, hvorfor udetiden blev hele 66 timer.

Den 11. august kom melding: *Rpm føler fejl*. Fejlmeldingen blev kvitteret over fjernovervågningen, og møllen gik i drift igen.

Den 4. oktober kom melding: *overspeed HCU aktiveret*. Fejlen skyldtes net nedbrud, en fejl vi før selv har klaret. Da Jens Anker havde bemærket, at låsen var blevet skiftet af Dan Service, og han endnu ikke havde fået nøglen til den nye lås, bad vi Dan Service klare opgaven. Udetid: 18 timer.

#### Mølle 6:

Den 7., 9. og 10. januar og den 12. december kom melding: *Overproduktion på generator*.

Møllen blev sat i drift igen med fjernovervågningen. Udetid: 16 timer.

Den 31. marts kom melding: *Hyd pumpe starter for tit*. Møllen blev sat i drift igen med fjernovervågningen. Udetid: 15 minutter.

Den 23. november kom melding: *Kobling skiftet præventivt*. (se mølle 4).

#### Mølle 7:

Den 13. april kom melding: *Anemometer fejl*. Møllen blev sat i drift igen med fjernovervågningen. Udetid: 30 minutter.

Den 22. august og den 7. september kom melding: *hyd pumpe starter for tit*. Møllen blev sat i drift igen med fjernovervågningen. Udetid: 6 timer.

Den 13. september kom melding: *vibrationsføler aktiveret*. Årsagen var et koblingshavari. Udetid: 89 timer.

Den 3. oktober kom melding: *Overspeed HCU udløser aktiveret*. Dan Service sat på opgaven, se mølle 5.

## Åbent hus 19. juni 2011

I år er der igen mølleklatring den 3. søndag i juni, dvs. den 19. juni 2011 kl. 15-16.

Tilmelding skal ske på e-mail til Hans på [consult@spok.dk](mailto:consult@spok.dk) eller på telefon: 2811 0219.

Vi vil gerne have tilmelding senest den 17. juni. Møder du op uden tilmelding risikerer du, at der ikke er nogen ved møllen. Vi har i år valgt at gøre det på denne måde, da besøgstallet de seneste år har været meget lavt.

Medlemmerne er, som altid, velkomne til at tage familie og venner med på besøg i møllerne. Af sikkerhedshensyn kan vi desværre ikke tillade børn under 12 år at kravle i møllerne. For personer på 12 år og derover gælder, at klatring i møllerne sker på eget ansvar. Der skal skrives under på en blanket om ansvarsfraskrivelse inden opstigning kan påbegyndes.

## Særlige arrangementer

Besøg i møllerne på andre dage end Store Mølleledag kan arrangeres ved kontakt til ledelsen. Retningslinjerne for opstigning i møllerne er de samme som beskrevet ovenfor. Ledelsen forbeholder sig i øvrigt ret til - efter et konkret skøn -

at opkræve 400,- kr. i timen for denne ydelse – svarende til en af vore vindmøllers maksimalproduktion.

Derved mister lauget ikke indtægter ved fremvisning af møllerne. Hertil kommer ofte betaling for tabt arbejdstid, typisk 400 kr. pr. besøg.

## Referat fra Interessentskabsmødet den 22. marts 2010.

### Dagsorden

1. Valg af dirigent
2. Valg af referent og stemmetæller
3. Fremlæggelse og godkendelse af ledelsens beretning for det forløbne år
4. Fremlæggelse og godkendelse af:
  - Revideret regnskab for 2009
  - Driftsbudget for 2010
5. Indkomne forslag
6. Valg af ledelse:
  - 2 medlemmer og 3 suppleant er på valg.
7. Valg af intern revisor og revisorsuppleant
8. Eventuelt

Referat fra interessentskabsmødet den 22. marts 2010.

### 1. Valg af dirigent

Formand Kim Birkholm Frederiksen blev valgt til dirigent og konstaterede at I/S mødet var lovligt indkaldt. 21 interessenter var fremmødt.

### 2. Valg af referent og stemmetæller

Susanne Blegaa blev valgt til referent.

### 3. Ledelsens beretning fra det forgangne år.

Samarbejdet i bestyrelsen fungerer stadig godt, og gav herefter ordet til de bestyrelsesmedlemmer, som havde særlige ansvarsområder.

**Sekretær Jørn Rasmussen** berettede at der er meget lidt salg af andele. Nogle glemmer at angive ændring i adresse og kontonumre, derfor har det krævet lidt detektivarbejde at få udbetalinger og nyhedsbreve ud.

**Spm.** Hvad gør man hvis man vil sælge. Jørn: Jeg har venteliste med potentielle købere, men man skal selv aftale pris.

**Spm.** Skal man stadig bo i kommunen? Jørn: Nej. Vi har andelshavere over hele landet samt enkelte danske statsborgere, der bor i udlandet, men som stadig har en dansk bankkonto.

**Spm.** Er der andelshavere som man ikke har fundet.

Jørn: Nej. Intern revisorsuppleant Hans Chr. Fink: Man sætter pengene til side på en konto til udbetalinger til andelshavere, som man ikke har fundet. Dødsboer kan tage lang tid at få udredt.

**Spm.** Bliver møllerne skrottet, når de bliver 20 år?

Driftsansvarlig Jens Anker: Vi skal genforhandle retten til grunden i 2017. Vi skrotter ikke automatisk ved 20 år.

**Spm.** Skal vi fjerne møllerne og er der sat penge af til det. Jens Anker: Vi skal fjerne dem, men vi har hensat

penge, som forhåbentlig skal kunne betale det.

**Spm.** Hvordan kan den indre værdi sættes til 1900 kr. når vi kun kan forvente udbetaling på 6 x 300 kr.?

Hans Chr. Fink. Du ejer jo også en del af de hensatte midler. Kim: Andelene bliver solgt i fri handel og her fastsættes markedsværdien. Spørger: Jeg har arvet, og hvis de tæller for 1900 kr. i skifteretten, så er det en dårlig forretning. Som arving taber jeg så værdi.

**Spm:** Hvad bestemmer den indre værdi? Jørn: Det gør regnskabet.

**Spm.** Skal forhandling om arealerne startes i god tid før udløbet? Kim: Ja, men det er lidt for tidligt endnu.

**Jens Anker gennemgik driften**, hvor der henvises til den skriftlige beretning.

**Spm.** Hvem tager sig af det, hvis Jens Anker ikke kan.

Kim: Det gør Kim og Jørn.

**Spm.** Har DONG de møller som belysningsvæsenet havde? Kim: Ja.

Der vil være store mølledag søndag den 20. juni, hvor Lynettens Vindkraft også åbner en mølle fra kl. 14-16 **Beretningen blev enstemmigt godkendt.**

Kim konstaterede at på økonomisiden var året forløbet tilfredsstillende, med en produktion på kun 92% af det budgetterede i forhold til et normalt år, men med elpriser på gennemsnitligt 38,5 øre/kWh, hvor vi havde budgetteret med 30 øre/kWh.

Kim gennemgik regnskabet og budgettet og viste i den forbindelse grafer over udvikling i udgifterne i lauget. Karakteristisk er det, at driftsudgifterne er stærkt stigende mens administrationsudgifterne gennem hele laugets levetid har ligget relativt stabilt.

Det fulde regnskab kan ses på hjemmesiden.

**Ingrid Hind:** Flot at administrationsudgifterne er holdt konstant. Kim: Skyldes bl.a. at der er nedskåret til et årligt nyhedsbrev og vi har fået billigere regnskabsførere.

**Regnskabet blev enstemmigt godkendt herunder udbetaling af 310 kr. som det fulde udbytte for 2009.**

Kim gennemgik budgettet for 2010. Sidste år blev der fra salen opfordret til at bestyrelsen i år, at budgetterede delposter mere præcist samt udlod automatisk at forudsætte f.eks. 10% stigning, hvis det ikke er rimeligt begrundet i de almindelige prisstigninger i samfundet, hvilket ledelsen tog til efterretning. Dette har ført til en nedjustering af nogle poster på budgettet. Driftsudgifterne er dog hævet med 50.000 kr. til 200.000 kr., fordi disse udgifter gennem en årrække har været og stadig er stigende.

**Spm:** Hvor meget betaler I til Danmarks vindmølleforening og til Københavns Miljø- og Energikontor? Kim:

Efter hukommelsen ca. 7000 kr til Dks vindmølleforening. Og ca. 500 kr. til Københavns Miljø- og Energi-kontor. Det står i vedtægterne, at vi skal være medlem af de to foreninger.

**Spm.** Kunne I ikke overveje at vælge Merkur bank.

Kim: Vi vil godt se på det, men det afhænger også af

deres service mht. udbetalinger. Vi overvejer i øjeblikket kraftigt at skifte bank til Arbejdernes Landsbank, fordi Forstædernes Bank er fusioneret med Nykredit og snart skifter netbank-system, så vi får svært ved at lave overførsel af betaling til andelshaverne. Ved at skifte til Arbejdernes Landsbank kan vi bibeholde det nuværende system, hvorved andelshaverne har sikkerhed for at modtage udbetalingerne til tiden.

**Kommentar.** Tænk først på rentabiliteten, ikke på om banken har en grøn profil.

**Budgettet blev enstemmigt godkendt.**

Der var ingen indkomne forslag.

**Ingrid Hind:** Uffe Geertsen opfordrer til, at der nedsættes uvildig gruppe til at vurdere store energibeslutninger. Snak med Danmarks Vindmølleforening om nedsættelse af en sådan gruppe.

**Eric Rossen:** Er der overvejelser om fornyelse eller renovering af møllerne. Kim: Vi mener, at møllerne er i rimelig stand. Danservice virker godt. Vi har umiddelbart ikke planer om at sælge dem eller rive dem ned.

## 5. Valg af ledelse

Jørn Rasmussen genopstillede til ledelsen.

Kasper Krog ønskede ikke at genopstille. Ledelsen takkede ham for godt samarbejde.

Jørn Rasmussen blev genvalgt.

Susanne Blegaa blev valgt til bestyrelsen.

De blev valgt uden modkandidater.

Stefan Naef og Alena Løvenfeldt opstillede som suppleanter.

De blev begge valgt som suppleanter.

## 6. Valg af intern revisor og revisor suppleant.

Erik Brandt blev genvalgt som intern revisor uden modkandidater.

Hans Christian Fink blev genvalgt som revisorsuppleant uden modkandidater.

## 7. Eventuelt.

Eric Rossen: Har ingeniørfirma. Har hjemmeside på Facebook: Strøm og genbrug. Min interesse er energilagring. I de kolde vinternætter bliver spotprisen på el negativ. Erics tanke er, at man kunne danne et netværk, hvor man oplyser hinanden om hvornår den kolde vinternat kommer, så man kan bruge ekstra el sådanne nætter. Han foreslår at netværket etableres ved en sms-service. Hans Chr. Fink foreslog at vi lægger et link til Erics hjemmeside på Lynettens hjemmeside. Dette har ledelsen valgt ikke at gøre, da det ikke har med vindmøller eller strøm fra vindkraft at gøre.

Interessentskabsmødet sluttede kl.21.10 og Kim takkede for et godt møde.

22. marts 2010 Signeret:

Referent: Susanne Blegaa

Dirigent: Kim Birkholm Frederiksen

## Adresser for ledelsen

### Formand

Kim Birkholm Frederiksen

Teglholm Allé 9 B, 1.th., 2450 København SV

Mobiltelefon 6166 7285,

e-mail: [kimbirkholmf@gmail.com](mailto:kimbirkholmf@gmail.com)

### Drift

Jens Anker Hansen

Rhodesiavej 2, 2770 Kastrup

Telefon 3253 7811, mobiltelefon 5059 7811,

e-mail: [jens.a.hansen@pc.dk](mailto:jens.a.hansen@pc.dk)

### Økonomi

Hans Chr. Sørensen

Buresø 4, Jørlunde Overdrev

3550 Slangerup

Telefon 4738 2121, mobil 2811 0219, kontor

3536 0219, e-mail: [consult@spok.dk](mailto:consult@spok.dk)

### Medlemskartotek og hjemmeside

Jørn Rasmussen

Kongshvilebakken 18, 2800 Lyngby

Telefon 4588 1113, e-mail: [jr@kongshvile.dk](mailto:jr@kongshvile.dk)

### Ledelsesmedlem

Susanne Blegaa

Bispebjerg Park Alle 25, 2400 København NV

Telefon 3583 5496, mobil 6133 9342

e-mail: [susanne.blegaa@gmail.com](mailto:susanne.blegaa@gmail.com)

### Suppleanter

Stefan Naef

Skydebanegade 50 st.th., 1709 København V

Telefon 3696 3262, mobil 2615 0856

e-mail: [sn@skydebanen.net](mailto:sn@skydebanen.net)

Alena Løvenfeldt

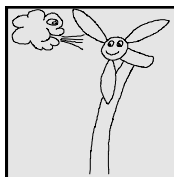
Lyneborggade 16, 2.tv., 2300 København S

Telefon 3258 0427, mobil 6134 3987

e-mail: [alena.loevenfeldt@gmail.com](mailto:alena.loevenfeldt@gmail.com)

Dette nummer af nyhedsbrevet er redigeret af Hans Chr. Sørensen

Hjemmeside: <http://lynnettensvind.dk>



**Lynettens Vindkraft I/S**  
 c/o Teglholm Alle 9 B, 1.th.  
 2450 København SV  
 SE-nr: 18 66 11 01

## Skema til selvangivelsen for 2010

Kan kun anvendes ved den simple metode, hvis metoden også anvendes for andele i andre vindmøllelaug. Fradraget gælder for samtlige andele tilhørende samme person. Uddybning, herunder nøgletal til brug for den erhvervsmæssige ordning, findes i regnskabet, som kan downloades på [www.lynettenvind.dk](http://www.lynettenvind.dk)

*Spørgsmål kan stilles til H. C. Sørensen: på telefon 3536 0219 eller e-mail [consult@spok.dk](mailto:consult@spok.dk)*

### Nøgletal:

Elsalg pr. andel: 534 kr.

### Personlig indkomst:

- (1) ..... Andele á kr. 534 ..... kr.  
 (2) Minus bundfradrag maksimalt 7000 kr. - 7000 kr.  
 (3) I alt (skriv 0, hvis negativ) ..... kr.  
 (4) Minus nedslag 40 % af (3) - ..... kr.  
 (5) Under **Personlig indkomst** anføres: ..... kr.  
 (almindelig selvangivelse, typisk punkt 20)

### Renteindtægter:

Renteindtægter opgives ikke længere.

Dette skema kan udfyldt vedlægges selvangivelsen

Navn: ..... CPR-nr .....