

Lynettens Vindkraft I/S
Teglholt Alle 9 B, 1.th.
2450 København SV
SE Nr. 1866 1101

Nyhedsbrev Februar 2012

Indhold

Indkaldelse til I/S-møde
Dagsorden for I/S-mødet
Økonomi
Udbetaling
Budget for år 2012
Medlemsadministration
Indberetning til Skattemyndigheder
Åbent hus 17. juni 2012
Abonnement Naturlig Energi
Regnskab 2011 og budget 2012
Produktion og drift
Referat af I/S møde den 23. marts 2011
Pris på el
Stefan Naefs minde
Adresser for ledelsen
Skema til selvangivelsen

Indkaldelse til I/S-møde

Lynettens ordinære interessentskabsmøde afholdes mandag den 19. marts 2012 kl. 19.00 i Indre By Medborgerhus, Charlotte Ammunsens Plads 3 (tidligere kaldt Ahlefeldtsvej 33), 1. sal, 1359, København K.

Dagsorden for I/S-mødet

1. Valg af dirigent
2. Valg af referent og stemmetæller
3. Fremlæggelse og godkendelse af ledelsens beretning for det forløbne år
4. Fremlæggelse og godkendelse af:
 - Revideret regnskab for 2011
 - Driftsbudget for 2012
5. Indkomne forslag
6. Valg af ledelse:
2 medlemmer (Sussanne Blegaa og Jørn Rasmussen) og 2 suppleanter (Alena Løvenfeldt) er på valg. En 2. suppleant søges.

7. Valg af intern revisor og revisorsuppleant

8. Eventuelt

Økonomi

Produktionen over årene og indtægterne

2011 er det første år i Lynettens Vindkraft's historie, hvor vi ikke har kunnet nå budgettet for udbetaling pr. andel. Årsagerne hertil er primært, at vi budgetterede med et normal vindårs produktion, hvor vi plejer at anvende 90%. Da året endte med at være et normalt vindår, skulle dette ikke være et problem, men det var det, da specielt en af møllerne stod stille alt for lang tid på grund af langsommelighed og fejl hos servicefirmaet DanService. Vi nåede således kun 90% af den forventede produktion. Heldigvis fik vi en højere afregningspris for el end budgetteret, så indtjeningsmæssigt nåede vi 100% af budgettet.

Som konsekvens af den dårlige service har vi skiftet tilbage til Siemens Windpower som servicefirma, med den konsekvens, at årets serviceomkostninger har været noget større end budgetteret. Det vil forhåbentligt blive kompenseret af en højere produktion de kommende år.

Grafen om produktion viser tydeligt, at vi får lavere produktion end forventeligt for mølle 6, der står stille lang tid. Desuden når vi ikke den forventede produktion en række måneder formodentligt fordi vinden i 2011 hovedsageligt har været i vest. I de sidste mange år har østenvind i nogle af årets måneder givet en større produktion end forventeligt, men østenvinden er altså udeblevet i 2011.

Udgifterne

Regnskab og budget på udgiftssiden er i store træk i overensstemmelse, bortset fra en væsentlig post: servicekontrakt. Denne post er steget markant, da vi har fundet det nødvendigt at skifte service selskab. Se i øvrigt nærmere under afsnittet *Drift*.

Udbetaling af overskud

Resultatet er ikke så godt som i 2010. Hvor vi for 2010 kunne udbetale 335 kr. pr. andel, foreslår ledelsen til generalforsamlingen, at vi for 2011 udbetaler 243 kr. I forhold til det budgetterede resultat på 255 kr. er resultatet således utilfredsstillende. Heraf er allerede udbetalt 130 kr. i september 2011. Den resterende del, 113 kr. pr. andel, vil blive udbetalt i perioden 24. til 31. marts 2012. Herefter kan der gå et par dage før pengene er på din konto.

Er der ændringer i din adresse eller dine bankoplysninger bedes du hurtigst muligt kontakte Jørn Rasmussen og meddele de nye oplysninger.

Hvis du ikke modtager udbetalingen på din konto, skal du også kontakte Jørn Rasmussen – så vil vi straks sætte en eftersøgning i gang! Se kontaktoplysninger bagerst i nyhedsbrevet.

Regnskabet kan hentes på nettet

Vi har i år valgt ikke at medsende det fulde regnskab. Det kan downloades fra vor hjemmeside www.lynettensvind.dk.

Til I/S mødet medbringes et sæt regnskaber.

Budget for år 2012

Indtægterne for år 2012 er sat som i budgettet for 2011 bortset fra, at vi igen skønner med kun 90% af et normalt vindår. Vi skal også i 2012 sælge strømmen på det frie marked og vi budgetterer med 0,344 kr/kWh som var middelpriisen i 2011; se senere afsnit om priser.

Vi antager, at produktionen fordeler sig ligeligt i 1. og 2. halvår, hvilket har vist sig at være rimeligt de seneste års lave vind niveau taget i betragtning. Det giver en forventet indtægt fra elsalg på 3,9 mil. kWh á 34,4 øre/kWh; i alt 1,342 mil. kr.

Vi fastholder i store træk omkostningsniveauet til drift af møllerne fra 2011 bortset fra posten til service, hvor der er justeret til Siemens priser.

Budgettet lægger op til et overskud på 742.000 kr. efter service- og administrationsomkostnin-

ger. Derfor forventes en udbetaling på 206 kr. pr. andel, med en a conto udbetaling på kr. 100 i september måned. Sidstnævnte sker dog i tilfælde af normale driftsforhold – da det er en forudsætning, at der er optjent tilstrækkeligt til at udbetale beløbet.

Medlemsadministration

Vi er pr. 1. januar 2012 præcis 898 andelshavere. Salg af andele ligger meget stille. De fleste salg af andele foregår mellem familiemedlemmer og i vennekredse. Ventelisten er på 30 personer.

Er Du interesseret i at købe andele i Lynettens Vindkraft skal du henvende dig til Jørn Rasmussen. Når man er kommet på ventelisten, skal man forvente, at der kan gå flere år inden man bliver tilbudt andele. Alt afhænger selvfølgelig af, hvor meget salg af andele der vil være i fremtiden.

Indberetning til skattemyndigheder

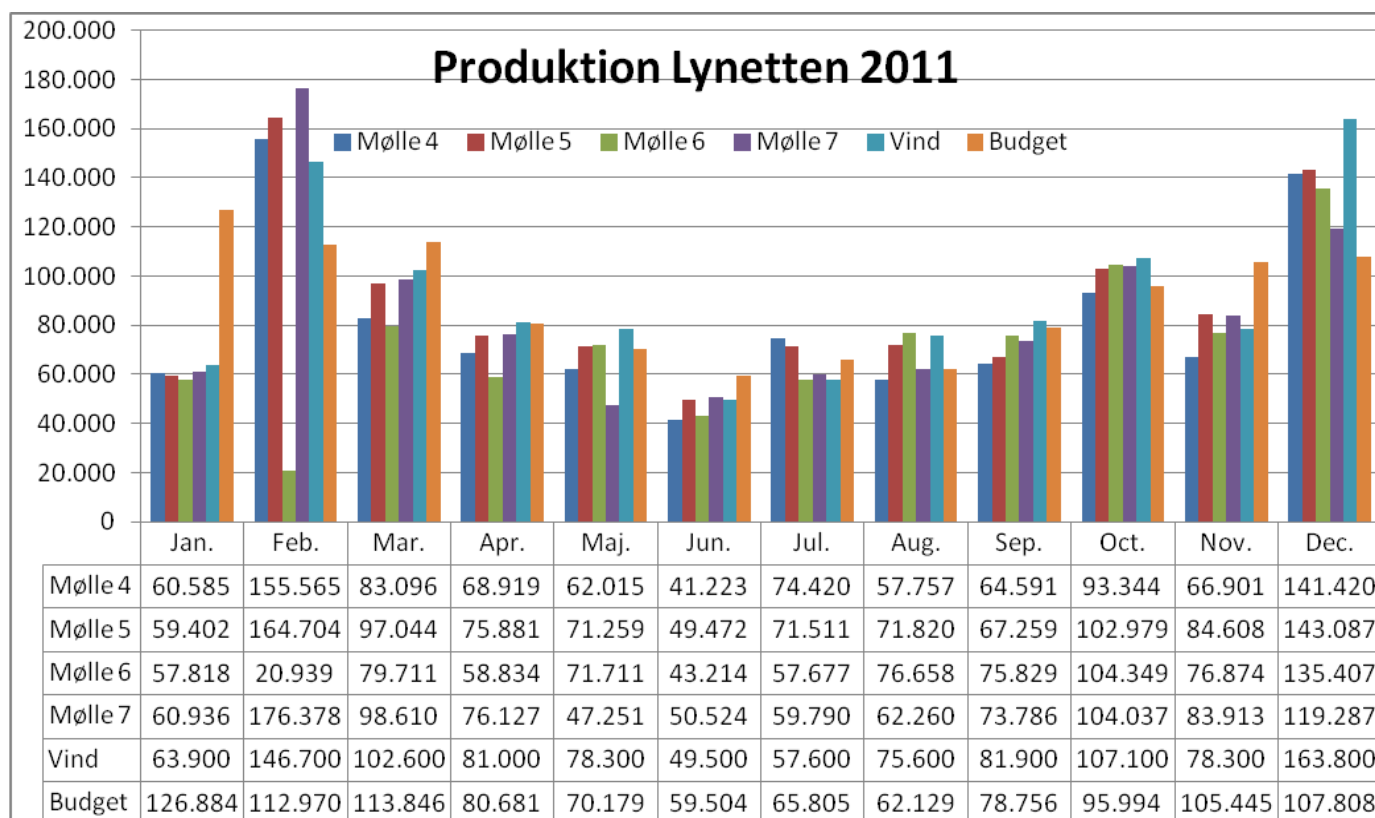
Vi har nu færre end 10 andelshavere, der har valgt at lade sig beskatte efter erhvervsmæssige regler. Vi skal derfor ikke længere indberette disse personer og virksomheder til anparts kontrolsystemet under Skat. Vi har i februar 2012 afmeldt ordningen overfor Erhvervs- og Selskabsstyrelsen. For alle medlemmer (også de der benytter den skematiske regel) har vi som hidtil indsendt en samlet liste, udelukkende med navn, adresse og antal andele til Skat.

Abonnement på Naturlig Energi

Lynettens Vindkraft er medlem af Danmarks Vindmølleforening. Igennem Lynettens Vindkraft kan du også blive personligt medlem af Danmarks Vindmølleforening, og modtage månedsbladet Naturlig Energi. Dette medlemskab koster 293,75 kr. inkl. moms om året og trækkes fra dine udbetalinger. Vil du være personligt medlem af Danmarks Vindmølleforening, uden at modtage bladet, koster det 50 kr. inkl. moms om året. Indmeldelse foregår gennem Medlemsadministrationen: Jørn Rasmussen.

Regnskab 2011 (før afskrivning/eksordinære poster) og budget 2012

	2011	Budget	Regnskab	% af budg.	Budget 2012
Driftsindtægter:					
Elsalg		1.430.000	1.431.180	100%	1.342.000
Andre indtægter		0	4.336		0
I alt		1.430.000	1.435.516	100%	1.342.000
Driftsudgifter:					
Drift af møllepark					
Serviceaftale		65.000	80.446	124%	120.000
Vedligeholdelse og reparation		300.000	309.185	103%	300.000
Drift, el mm		40.000	36.800	92%	40.000
Honorar tilsyn møller		18.000	19.229	107%	18.000
I alt		423.000	445.660	105%	478.000
Administration					
Kontor og porto ledelsen		2.000	1.737	87%	2.000
Telefon og hjemmeside		9.000	9.657	107%	9.000
Møder (ledelse og I/S-møde)		10.000	6.798	68%	8.000
Nyhedsbrev - alle udgifter		8.000	5.605	70%	8.000
Revision		9.000	9.563	106%	9.000
Bogholder, advokat, konsulent		11.000	11.091	101%	11.000
Forsikring		85.000	81.697	96%	80.000
Kontingenter		8.000	8.712	109%	9.000
Gebyr affald			-5.403		
Diverse (blomster, gebyrindtægt)		1.000	-1.873		1.000
I alt		143.000	127.582	89%	137.000
Renter/Finansielle indtægter					
Renteindtægter		45.000	18.015	40%	15.000
Renteudgifter		0	0		0
I alt		45.000	18.015	40%	15.000
Henlæggelser					
Henlagt til vedligehold		0	0		0
I alt		0	0		0
Resultat før afskrivninger					
		909.000	880.290	97%	742.000
Udbetaling til medlemmer					
pr. andel		918.000	874.800	84%	741.600
a'conto september		255	243		206
		130	130		100
Resultat efter udbytte før afskrivning		-9.000	5.490		400



Produktion 2011

Parkproduktionen frem til og med den 31. december 2011 er på 3.900 MWh hvilket er 90 % af budgettet på 4.320 MWh. Vinden for Sjælland har været 100 % af et normalt år, men vi har desværre i år haft en del udetid pga. fejl.

Ovenstående er resultatet vist grafisk. *Søjle 5 Vind/Stat* viser den produktion, som vi kunne forvente med den vind, der har været på Sjælland. Baseret på vindstatistikken gengivet i Naturlig Energi (www.naturlig-energi.dk) og en budgetteret produktion på 4.320 MWh.

Drift generelt

Vi har besluttet at vende tilbage til Siemens Windpower som service leverandør fra maj 2011, som det også er anført nedenstående. Vi var ikke tilfredse med DanServices håndtering af koblings og krøjegears havarierne, som det vil kunne ses af nedenstående.

Umiddelbart efter at Siemens havde overtaget servicekontrakten, konstaterede vi at koblingen i mølle 7 var lige ved at havarere efter knap 8 mdr. drift. Montørerne gjorde opmærksom på, at det ikke var mærkelig, for de gummiplader som generatoren står på var ved at mørne væk.

Udskiftning var ikke så let en sag, fordi de gummiplader som nacellen hviler på også var ved at mørne væk. Det betyder at nacellen er sunken så meget, at man ikke kan løfte generatoren tilstrækkelig for skift af gummiplader. Så gummipladen mod nacellen skulle skiftes først for at få plads til at generatoren kunne løftes og gummipladerne udskiftes. DanService blev kontaktet for at gennemføre en reparation under garantien. Men de ville helst overlade opgaven til Siemens og betale sig fra det med 2 stk. nye koblinger. Men når årsagen til havarierne var defekte gummiplader, hvad skulle vi så med en reservekobling? Vi forhandlede os derfor frem til 1 stk. kobling og en kredit note på 23.000 kr. Kim og Jens besluttede at tjekke gummipladerne på de andre 3 møller; de var alle i en meget dårlig stand; i virkeligheden var de ved at smuldre væk. Vi bad derfor Siemens om at udskifte dem alle.

DanService udskiftet med Siemens

Som det fremgår af referatet fra sidste års generalforsamling, har vi ikke været fuldstændig tilfredse med kvaliteten af det arbejde DanService har ydet. Vi havde dog et godt samarbejde med dem, men i foråret stod det klart for os, at vi ikke længere kunne tage ansvaret for at lade det

servicefirma stå for vedligeholdelsen af møllerne. Derfor kontaktede vi Siemens og fik et tilbud på service gennem dem. Efter et møde med DanService hvor vi talte tingene igennem skiltes parterne i en god stemning, og vi lod Siemens overtage vedligeholdelsen af møllerne igen. Dette har de gennem sommeren og efteråret gjort ganske tilfredsstillende.

Samarbejdet foregår i en god atmosfære præget af gensidig respekt, tillid og god vilje til at holde vore møller i fin form.

Men vi kan mærke, at Siemens er blevet en stor organisation, og vi er blevet en lille kunde. Hvis en 3,6 MW mølle er fejlramt ser de på den før de kommer til os. Men vi snakker godt sammen, også når der er noget, der ikke går lige efter bogen.

Drift for specialister:

Mølle 4:

Siemens har bemærket, at der muligvis findes en mindre olie lækage. Gearkassen holdes derfor under observation.

Mølle 5:

DanService har bemærket, at der er støj fra gearkassen, specielt når den kører på den store generator med lav belastning. Vi tog ud for selv at opleve det, og ganske rigtig møllen har kraftig rumlende lyd med en høj frekvens; så problemet må være på en hurtiggående aksel. Noget mærkelig for man kunne føle vibrationer i tårnet og på generatoren, men gearkassen virkede helt rolig. Strange Skriver fra Vindmølleforeningen blev kontaktet, og vi bliver enige om, at første skridt, skal være tjek af oliefiltre for metalspåner, når de blev skiftet ved næste eftersyn. Vi enedes om, at det vil være en god ide at få tjekket filtrene for de andre møller også. Det aftaltes derfor med Siemens, at de skulle mærke filtrene og samle dem i en spand, som Jens Anker havde stillet i mølle 5.

Men efter at gummipladerne under generatoren blev skiftet forsvandt rumlelydene, så vi håber, at det betyder, at gearkassen er ok.

Tjek af oliefiltre gik galt i første omgang, vi havde fået ny kontaktperson hos Siemens, i mellemtiden, så desværre smuttede det i overleve-

ringen. Men vi mener stadig, det vil være en god ide med at skære oliefiltrene op for tjek for metalpartikler. Vi har meddelt Siemens, at vi gerne vil have oliefiltrene tjekket ved næste planmæssige udskiftning. Jens Anker har forslået Siemens, at de selv tilbyder denne service, så vi undgår misforståelser.

Den 17. september: Alarm >07 *bremsevæske stand for lav*<. Siemens bliver tilkaldt og skifter bremseklodser.

Mølle 6:

Den 4. februar: Alarm >01 *Vibrationsføler aktiveret*<. Jens Anker tage ud for at se på det og konstaterer, at et krøjegear er havareret. Tilkalder DanService som konstaterer, at krøjegearet er totalskadedt. De har ikke et nyt gear på lager og forventer godt en uges leveringstid. Jens Anker gør opmærksom på, at vi tidligere har haft problemer med forskellig udveksling i krøjegear med samme partnummer. Efter godt en uge prøver vi at følge op på sagen, men må nøjes med at lægge en besked på telefonsvareren. Beklageligvis var der ingen, der ringede tilbage. Vi prøvede med e-mail; heller ikke her kom der svar. Vi prøver andre kontaktpersoner i firmaet, men uden held. Efter ca. 2 uger får Jens Anker endelig kontakt, og de meddeler med beklagelse, at de ikke har fået krøjegearet hjem. De har rykket, angiver de, og vil straks rykke igen. Jens Anker blev utålmodig og kontaktede Siemens, for at høre om de kunne levere et krøjegear. Han får at vide, at det er lagervare.

Jens Anker kontaktede igen DanService og får at vide, at deres sædvanlige leverandør havde 1 mdr. leveringstid. De har derfor bestilt det hos Siemens, som for øvrigt også var billigere. De angav: ”at det altså også var for dårligt, at de ikke havde modtaget det endnu, det kunne Siemens ikke være bekendt, og de ville straks rykke for det endnu en gang”. Jens Anker bad om dato for, hvornår de havde bestilt, og hvornår de havde rykket. Det kunne den pågældende medarbejder ikke lige huske, men lovede at finde ud af det og vende tilbage.

Jens Anker ringede til Siemens for at høre deres version af, hvorfor de ikke havde leveret. De kunne fortælle, at de lige var blevet rykket af

DanService, og at krøjegearet kunne forventes leveret næste dag. Da Jens Anker spurgte om, hvorfor de først kunne levere nu, var svaret, at de jo lige skulle have ordren først, samt at de prioriterede deres egne montører først, så der kunne godt gå et par dage, når de skulle levere til en konkurrent. Jens Anker spurgte herefter, hvornår de havde fået ordren, det havde de for et par dage siden. Jens Anker sagde derefter, at han undrede sig, for vi havde forstået på DanService, at de havde ordret den for ca. 3 uger siden. Jens Anker spurgte om, Siemens kunne fortælle datoen for, hvornår de havde modtaget ordren? Svaret var, at det kunne de ikke lige på stående fod, men det var højst en lille uges tid siden.

DanService vente aldrig tilbage med tidspunkter for, hvornår de havde bestilt og rykket.

Endelig modtog DanService krøjegearet, og Jens Anker bad dem igen om at tjekke udvekslingen; specielt om det var præcis det samme som det andet gear. DanService kom tilbage og sagde, at det var tjekket og var OK.

Efter nogle dage undrede Jens Anker sig over, at møllen ikke kom i drift; han kiggede i tidlige notater og fandt, at ved et tidligere havari af et krøjegear, var møllen i drift igen efter en udetid på mindre end 40 timer.

Endelig den 5. marts kom møllen i drift igen, altså en hel måneds tabt produktion.

Den 6. marts: Alarm *>02 fejl motorer termisk overbelastet*<. Det er en fejl, som vi en gang i mellem får, når møllen står delvis i læ af en foranstående mølle og vinden er ca. 8 m/sec. Men det er også den fejlmelding, vi tidligere har fået, når vi havde problemer med forskellig udveksling mellem krøjegearene.

Jens Anker gjorde DanService opmærksom på problemet, og de lovede at tjekke op på det.

Den 10. marts meddelte DanService, at de har været ude og tjekke møllen, og de havde fundet, at det nyetablerede krøjegear allerede var gået løst. De havde derfor støbt det fast, støbemassen skulle have et døgn tid til at hærde, og møllen måtte ikke sættes i drift igen, før hærdeningen var afsluttet dagen efter.

Efterfølgende var det ikke muligt at holde mølle i drift, hvis den stod delvis i læ af en foranstående mølle med vind på mere end 5 m/sec.

Efter mange henvendelser uden resultat, beder DanService os slutteligt om at lade vores nye service leverandør tage over.

Den 16. juni skifter Siemens krøjemotoren samt den lille gearboks på det gamle krøjegear, således at det får samme udveksling som det nye. Siden har møllen været normal mht. alarm *>02 motorer termisk overbelastet*<.

Den 8. april: Alarm *>01 vibrationsføler aktiveret*<. Jens Anker tager ud og tjekker møllen; han fandt ikke noget at bemærke og satte møllen i drift igen.

Den 15. juli. Alarm *>17 hyd pumpe starter for tit*<. Jens Anker kvitterede for fejlen, og møllen gik i drift igen. En fejl som formentlig skyldes en dårlig relækontakt, som ofte bliver OK igen.

Den 13. oktober: Alarm *>93 HCU centrifugal udløser*<. Jens Anker tog selv ud og fixede en dårlig forbindelse.

Den 27. november: Alarm *>01 Vibrationsføler aktiveret*<. Siemens bliver tilkaldt; fandt intet at bemærke og satte møllen i drift igen (stormen havde sikkert forårsaget fejlen).

Den 10. december: Alarm *>01 Vibrationsføler aktiveret*<. Siemens Support kontaktede for info om, hvad der skulle ses efter før møllen blev sat i drift, hvorefter Jens Anker selv foretog det fornødne eftersyn og satte møllen i drift.

Mølle 7:

Den 5. maj: Alarm *>07 Bremsevæskestand for lavt*<. Siemens bliver tilkaldt; de konstaterer, at koblingen er tæt på havari (se mere under drift generelt). Efter skift af kobling, gummiplader og opligning af generator blev møllen sat i drift igen.

Den 17. juni: Alarm *>09 netspænding for lav*<. Siemens bliver tilkaldt; de konstaterer at Softstarteren monteret af DanService var defekt og kobled den fra. Møllen sættes i drift igen og Siemens meddelte, de ikke førte soft-startere i deres sortiment. De spurgte om det var noget vi ville have genetableret? Efter lidt diskussion i ledelsen besluttede vi at forsætte uden soft-starter.

Den 5. juli: Alarm >07 bremsevæskestand for lav<. Siemens mødte op og satte møllen i drift igen efter 40 minutter.

Den 10. juli: Alarm >24 forsøgt krøjning over max tid<. Jens Anker kvitterede for fejlen og møllen gik i drift igen.

Den 7. august: Alarm >07 bremsevæskestand for lav<. Siemens blev tilkaldt og kunne ikke umiddelbart udbedre fejlen. Møllen blev sat i drift igen den 11. august.

Den 4. december: Alarm >07 bremsevæskestand for lav<. Siemens overvågning blev kontaktet kl. ca. 03 om morgenen. Jens Anker beklagede sig over, at vi havde haft denne fejl flere gange. Siemens mand tjekkede på deres IT system og konstaterede, at det var rigtigt. Han lovede at give besked om, at denne gang skulle der fejlsøges grundigt; det var ikke godt nok tidligere.

Samme morgen blev Jens Anker ringet op af montøren ved 8-tiden. Han var ude ved møllen, og han beklagede, at fejlen endnu ikke var blevet udbedret korrekt; der manglede reservedele, som de tidligere flere gange havde rykket hjemmebasen i Brande for. Jens Anker var meget velkommen til evt. at bruge nogle af sine kontakter i Siemens for at få sat skub i de reservedele. Jens Anker ringede til sin kontaktperson, som i mellemtiden havde sent en mail, hvor hun beklagede forløbet. Reservedelene burde for længst være leveret til montørerne, men nu skulle hun nok holde fast i sagen til møllen var repareret ordentligt. Den 6. december blev møllen igen sat drift.

Den 10. december var Jens Anker ude og tjekke mølle 6 og bemærkede, at mølle 7 havde en fløjtelyd. Lynproppen var røget. Jens Anker kontaktede Siemens, der desværre ikke lige var i stand til at svare på, hvornår de kunne komme, men de ville lige undersøge og komme tilbage med et tilbud.

Jens Anker kontaktede derefter Total Wind som gerne ville komme med et tilbud. Total Wind meldte hurtigt tilbage, at de kunne klare opgaven den 14. december. De skulle have normalt timesats samt betalt kørsel fra Brande. Opgaven ville blive løst ved at en mand firede sig ned af vingen med reb.

Siemens skulle have montører fra Lolland og bruge en lift. Jens Anker diskuterede lidt med Siemens, og vi blev enige om, at lade Total Wind udføre opgaven.

Da Total Wind kom forbi for at få nøglen, viste de lige Jens Anker pladen de havde med til reparationen. Ups, den var firkantet og hullet var rundt. Hvad gør vi nu? Total Wind lovede at finde en løsning på problemet og efter at have været nede af vingen og besigtige skaden tog de til Fønix værksted på Holmen, hvor de fandt en plade af passende materiale, hvorefter de savede en skive i rigtig størrelse og tog ud og monterede den.

Den 12. december. Vi kunne ikke få kontakt til møllerne. Jens Anker undersøgte om der kunne have været nogen i møllen, men fandt ingen. Han tog derfor ud og tjekkede at den stod stille. Betjeningspanelet var dødt, men der var strøm på møllen. Jens Anker tilkaldte Siemens, som skiftede et defekt styringsprint og satte møllen i drift igen.

Åbent hus 17. juni 2012

I år er der igen mølleklatring den 3. søndag i juni, dvs. den 17. juni 2012 kl. 15-16.

Tilmelding skal ske på e-mail til Jørn på jr@kongshvile.dk eller på telefon: 4588 1113.

Møder du op uden tilmelding risikerer du, at der ikke er nogen ved møllen. Vi har i år valgt at gøre det på samme måde som sidste år, da besøgstallet de seneste år har været meget lavt.

Medlemmerne er, som altid, velkomne til at tage familie og venner med på besøg i møllerne. Af sikkerhedshensyn kan vi desværre ikke tillade børn under 12 år at kravle i møllerne. For personer på 12 år og derover gælder, at klatring i møllerne sker på eget ansvar. Der skal skrives under på en blanket om ansvarsfraskrivelse inden opstigning kan påbegyndes.

Særlige arrangementer

Besøg i møllerne på andre dage end Store Mølleledag kan arrangeres ved kontakt til ledelsen. Retningslinjerne for opstigning i møllerne er de samme som beskrevet ovenfor. Ledelsen forbe-

holder sig i øvrigt ret til - efter et konkret skøn - at opkræve 400,- kr. i timen for denne ydelse - svarende til en af vore vindmøllers maksimalproduktion.

Derved mister lauget ikke indtægter ved fremvisning af møllerne. Hertil kommer ofte betaling for tabt arbejdstid, typisk 400 kr. /time pr. mølle.

Referat fra Interessentskabsmødet den 23. marts 2011.

Dagsorden

1. Valg af dirigent
2. Valg af referent og stemmetæller
3. Fremlæggelse og godkendelse af ledelsens beretning for det forløbne år
4. Fremlæggelse og godkendelse af:
 - Revideret regnskab for 2010
 - Driftsbudget for 2011
5. Indkomne forslag
6. Valg af ledelse:
3 medlemmer og 2 suppleanter er på valg.
7. Valg af intern revisor og revisorsuppleant
8. Eventuelt

1. Valg af dirigent

Formand Kim Birkholm Frederiksen blev valgt til dirigent og konstaterede at I/S mødet var lovligt indkaldt.

16 interessenter var fremmødt.

2. Valg af referent og stemmetæller

Susanne Blegaa blev valgt til referent.

3. Ledelsens beretning fra det forgangne år.

Formanden konstaterede, at samarbejdet i bestyrelsen stadig fungerer godt. Formanden gav her efter ordet til de bestyrelsesmedlemmer, som har særlige ansvarsområder.

Sekretær Jørn Rasmussen berettede at der er meget lidt salg af andele. Nogle glemmer at angive ændring i adresse og kontonumre, derfor har det krævet lidt detektivarbejde at få udbetalinger og nyhedsbreve ud til alle.

Spm. Er der nogen der er interesseret i at købe andele? Jørn: Jeg har venteliste med ca.30 potentielle købere, men man skal selv aftale pris.

Jens Anker gennemgik driften, hvor der henvises til den skriftlige beretning. På grund af problemer med Dan Services arbejde med møllerne har bestyrelsen planlagt at skifte til service hos Siemens pr. 1.maj 2011. Bestyrelsen holder møde med Danservice den 24. marts om opsigelse af servicekontrakten med dem. Formanden konstaterede, at møllerne har en alder, hvor vi kan forvente flere problemer.

Beretningen blev enstemmigt godkendt.

4. Fremlæggelse og godkendelse af - Revideret regnskab - Driftsbudget for 2011

Hans Chr. gennemgik regnskabet for 2010, som ligger på hjemmesiden.

Der har været uforudset store udgifter til vedligeholdelse og reparation.

Der har været en ekstra udgift på 5403 kr til affaldsgebyr til Københavns kommune. Møllerne skaber ikke affald, men da vi er fejlregistreret som elinstallatør i stedet for elproducent, så kræver kommunen at vi betaler. Formanden har klaget men foreløbigt uden resultat. Vi får nu ændret vores registrering til elproducent, som ikke skal betale affaldsgebyr. Næste år forventes derfor ikke noget affaldsgebyr.

Forsikringsudgiften har været højere end projekteret, fordi forsikringspræmien er 10% mindre, når man har driftsaftale med Siemens, som vi havde i 2009, men ikke i 2010.

Regnskabet blev enstemmigt godkendt herunder udbetaling af 335 kr. pr. andel som det fulde udbytte for 2010.

Hans Chr. Gennemgik budgettet for 2011.

Hvis Lynetten Vindkraft som forventet fra 1. maj overgår til serviceaftale med Siemens, så vil udgifterne til serviceaftale blive større end de budgetterede.

I budgettet for 2011 er der regnet med en elpris på 33 øre/kWh.

Vi har skiftet til Arbejdernes Landsbank.

Der var spørgsmål, om Storebæltskablet vil forårsage et fald i elpriserne. Hans Chr. svarede, at virkningen af kablet ikke er så stor, da kablets

kapacitet er for lille. Hans Chr. fortalte, at der er meget lidt vand i de nordiske vandkraftværkers magasiner, så elprisen vil formentlig holde sig høj, også fordi de tyske A-kraftværker skal efterses.

Der var en diskussion om det kan betale sig at lave fastpris-kontrakter, dvs. kontrakter som medfører, at vi får en fast aftalt pris pr kWh for en fremtidig periode, fx et kvartal. En analyse af historiske data har vist, at det normalt ikke kan betale sig. Lynetten har ikke lavet fastpris-aftaler.

Budgettet for 2011 blev enstemmigt godkendt.

5. Indkomne forslag.

Der var ingen indkomne forslag.

6. Valg af ledelse

Hans Chr. Sørensen, Kim Birkholm Frederiksen og Jens Anker Hansen blev genvalgt til ledelsen uden modkandidater.

Stefan Naef og Alena Løvenfeldt blev genvalgt som suppleanter uden modkandidater.

6. Valg af intern revisor og revisor suppleant.

Erik Brandt blev genvalgt som intern revisor uden modkandidater.

Hans Christian Fink blev genvalgt som revisor-suppleant uden modkandidater.

7. Eventuelt.

Formanden redegjorde for, at bestyrelsen vil kontakte Københavns kommune om mulighed for forlængelse af retten til arealet, hvor vindmøllerne står, i yderligere 10 år.

Der var spørgsmål om produktionen i de første tre måneder af 2011. Jens Anker fortalte, at det har været sløjt i januar, men godt i februar og marts med det forbehold, at mølle 6 har været ude af drift længere tid pga. reparationer. Produktionstallene ligger på hjemmesiden.

Jens Anker og Hans Chr. fortalte, at der kommer en del grupper og ser møllerne. Gode oplevelser.

Den tredje søndag i juni er der fremvisning af møllerne. Man bedes tilmelde sig, hvis man ønsker at deltage.

Hans Chr. oplyste, at der i 2012 skal være stor vindenergikonference i København. Der vil også her komme besøg i møllerne.

Interessentskabsmødet sluttede kl.20.30 og Kim takkede for et godt møde.

23 marts 2011

Signeret:

Referent: Sussanne Blegaa

Dirigent: *Kim Birkholm Frederiksen*

Stefan Naefs minde

Det var med stor sorg at ledelsen i slutningen af august modtog meddelelse om, at Stefan Naef var afgået ved døden i en trafikulykke.

Stefan har gennem mange år været en del af ledelsen - han blev valgt ind i bestyrelsen kun få år efter laugets dannelse. Vi husker Stefan som en god ven, der ofte havde nye vinkler på de faglige udfordringer man stilles overfor i ledelsen af et vindmøllelaug.

Han har ofte været ankermanden på vores nyhedsbreve og har sørget for store dele af indhold, layout og trykning. Ofte har han været Lynettens Vindkrafts ansigt udadtil, så når der har været gæster på besøg i vindmøllerne, har det tit været ham, der fortalte levende og inspirerende om vindkraft og andelsmøller i Danmark.

Stefan var utrættelig på vindmølleområdet og deltog også aktivt i ledelsen af Middelgrundens Vindmøllelaug.

Det var altså ikke kun i Lynetten vi havde stor glæde af Stefans arbejde og inspiration - og vi er mange, der vil savne ham.

Vore tanker går til de efterladte. Æret være Stefans minde.

Prisen for el.

Når vi sælger vores el sker det på markedsvilkår, det vil sige at vi får prisen for el, som den fastlægges time for time på den nordiske elbørs (www.nordpoolspot.com). Det virker ligesom en børs for værdipapirer. Alle el-producenter byder ind time for time med, hvad de vil have for deres el. Det vanskelige for vindkraft er, at vi skal byde ind et døgn i forvejen, altså før vi præcist ved, hvor meget det vil blæse.

Lige som de fleste andre vindmølleproducenter har vi lavet en kontrakt med Vindenergi Danmark, der står for det praktiske. Så i bestyrelsen skal vi blot følge med i, hvorledes markedet udvikler sig og herunder tage stilling til, om det kan betale sig at fastlåse prisen på el for en kortere eller længere tid. Dette spørgsmål kommer typisk op et par gange om året, når elprisen stiger voldsomt i pris over nogle få dage.

Som det kan ses af tabellen har den gennemsnitlige pris over året ligget mellem 23 og 40 øre/kWh. Disse tal dækker imidlertid over udsving i timeprisen for el, der går fra negativ pris til mere end en kr./kWh.

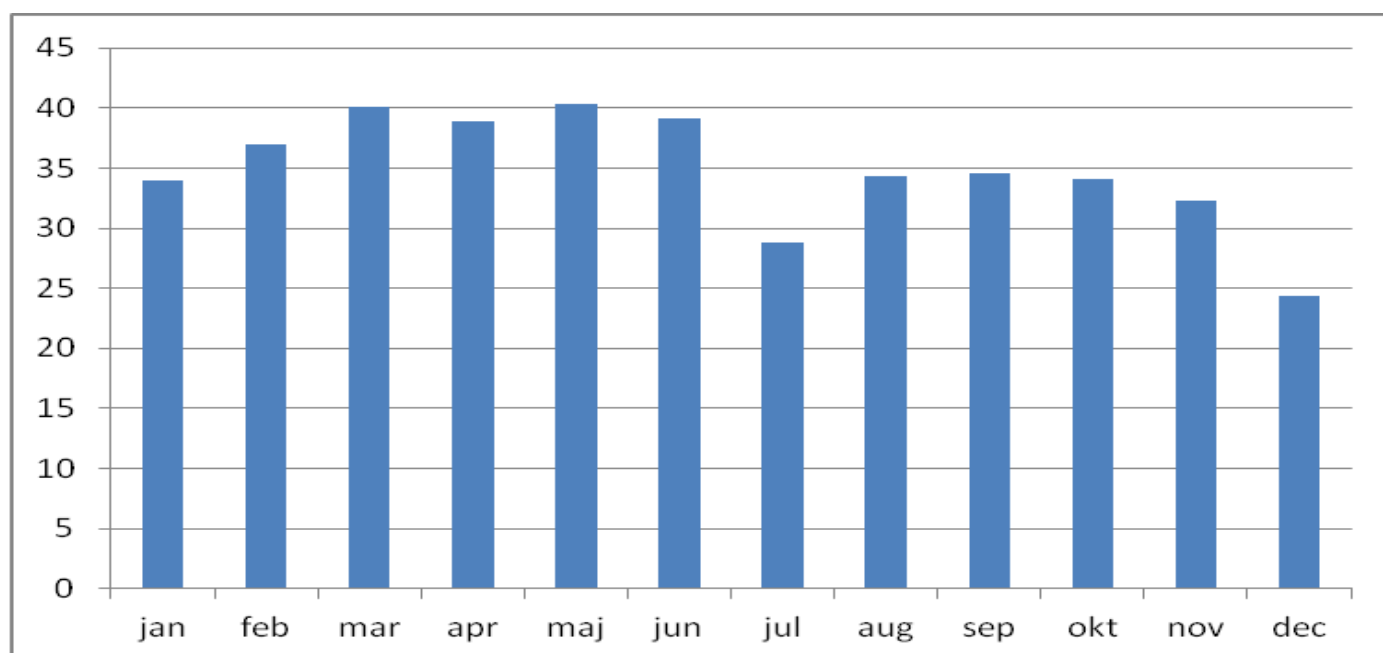
I ledelsen har vi efter konsultation med Vindenergi Danmark besluttet, at vi ikke med de nuværende forhold vil spekulere i at fastlåse pri-

sen over kortere eller længere tid. Vi kan se, at gevinsten er begrænset og risikoen for en uheldig beslutning er uforholdsmæssig stor. Det kan oplyses, at vi hvis vi fastlåste prisen for el i slutningen af januar ville få 32 øre/kWh. Den gennemsnitlige afregningspris for vort område i 2012 har været 34,4 øre/kWh.

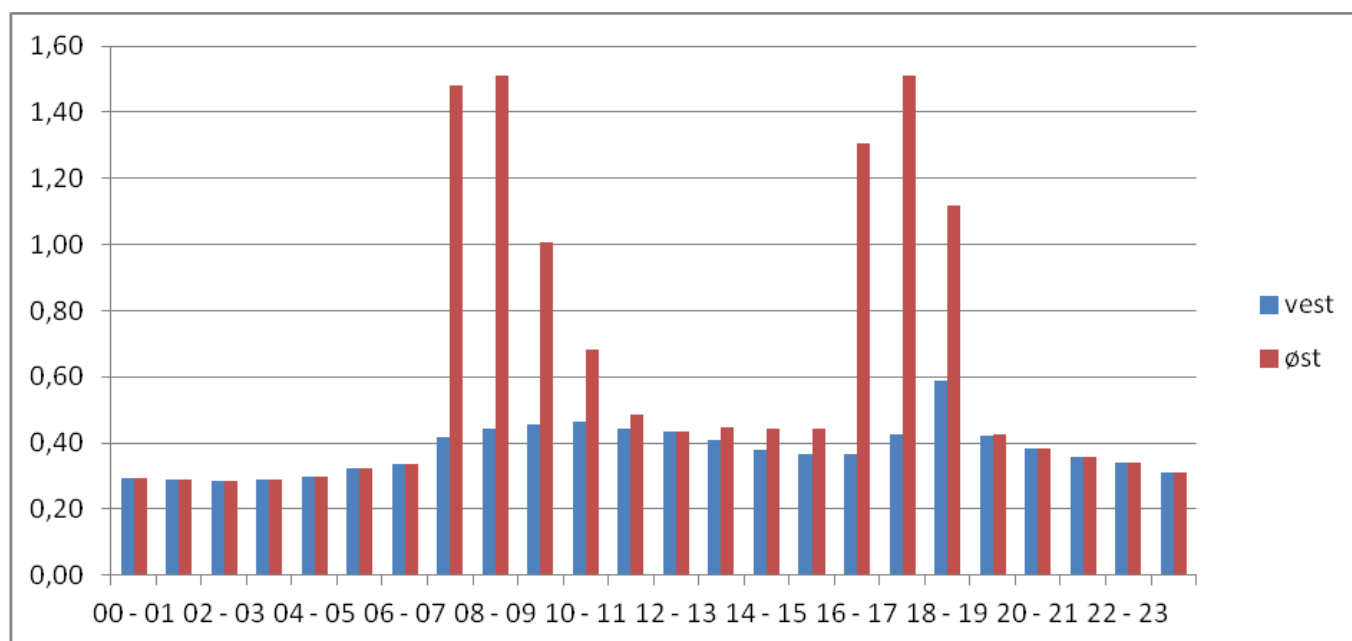
Oven i markedsprisen får vi 10 øre/kWh som kompensation for, at vi ikke belaster miljøet på samme måde som det sker for el produceret på kul, olie og gas. Denne 10 øre aftrappes dog så snart prisen overstiger 26 øre/kWh så den er 0 når markedsprisen er 36 øre/kWh.

Dette betyder, at det er ret sikkert at budgettere elprisen over året til et sted mellem 30 og 36 øre/kWh, da den sjældent falder meget mere end til 20 øre/kWh i gennemsnit hen over døgnet. For 2011 har vi sat prisen til 34,4 øre/kWh, altså som den var i 2011. Langt vanskeligere er det at gætte på produktionen i kWh.

Vi skal også betale et gebyr på et par øre for at el-nettet er i balance, dvs. at der er anlæg der kan producere, hvis vinden f.eks. løjer af hurtigere end forventet. Vi får et tillæg på 2,3 øre/kWh til udligning af dette. Så hen over året går det lige op.



Afregningsprisen i øre/kWh måned for måned 2012



Afregningsprisen i øre/kWh den 1. februar 2012 time for time i Danmark

Hvis I undrer jer over, at jeres pris i husholdningen er nærmere de 2 kr/kWh så hænger det sammen med, at der oven i produktionsprisen, som vi får lægges moms og afgifter (kan studeres på www.dkvind.dk/fakta/pdf/O3.pdf)

Ovenstående billede illustrerer, hvorledes prisen var den 1. februar 2012. Som det ses er der problemer med leverance i øst Danmark morgen og eftermiddag, hvor prisen kommer helt op på 151 øre/kWh. Middelprisen over døgnet er for henholdsvis vest og øst Danmark 38 øre/kWh og 82 øre/kWh.

Nyhedsbrevet er uden omkostninger for lauget vedlagt information fra "Vindstød", et initiativ til fremme af vindkraft.

Adresser for ledelsen

Formand

Kim Birkholm Frederiksen
Teglholm Allé 9 B, 1.th., 2450 København SV
Mobiltelefon 6166 7285,
e-mail: kimbirkholm@gmail.com

Drift

Jens Anker Hansen

Rhodesiavej 2, 2770 Kastrup
Telefon 3253 7811, mobiltelefon 5059 7811,
e-mail: jens.a.hansen@pc.dk

Økonomi

Hans Chr. Sørensen
Buresø 4, Jørlunde Overdrev, 3550 Slangerup
Telefon 4738 2121, mobil 2811 0219, kontor
3536 0219, e-mail: consult@spok.dk

Medlemskartotek og hjemmeside

Jørn Rasmussen
Kongshvilebakken 18, 2800 Lyngby
Telefon 4588 1113, e-mail: jr@kongshvile.dk

Ledelsesmedlem

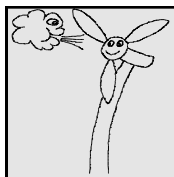
Susanne Blegaa
Bispebjerg Park Alle 25, 2400 København NV
Telefon 3583 5496, mobil 6133 9342
e-mail: susanne.blegaa@gmail.com

Suppleanter

Alena Løvenfeldt
Lyneborggade 16, 2.tv., 2300 København S
Telefon 3258 0427, mobil 6134 3987
e-mail: alena.loevenfeldt@gmail.com

Dette nummer af nyhedsbrevet er redigeret af Hans Chr. Sørensen

Hjemmeside: <http://lynnettensvind.dk>



Lynettens Vindkraft I/S
 c/o Teglholm Alle 9 B, 1.th.
 2450 København SV
 SE-nr: 18 66 11 01

Skema til selvangivelsen for 2011

Kan kun anvendes ved den simple metode, hvor der ikke ejes andele i andre vindmøllelaug.

Uddybning findes i regnskabet udsendt i forbindelse med interessentskabsmødet.

Telefon til H. C. Sørensen: 3536 0219

Nøgletal:

Elsalg pr. andel (inkl. renter): 398 kr.

Personlig indkomst:

(1) Andele á kr. 398 kr.
(2) Minus bundfradrag maksimalt 7000 kr.	- 7000 kr.
(3) I alt (skriv 0, hvis negativ) kr.
(4) Minus nedslag 40 % af (3)	- kr.
(5) Under Personlig indkomst anføres: kr.
(almindelig selvangivelse, punkt 20)	

Renteindtægter:

Renteindtægter opgives ikke længere, er indregnet i elsalg.

Dette skema kan udfyldt vedlægges selvangivelsen

Navn: CPR-nr