

**Lynettens Vindkraft I/S**  
Læssøesgade 9, 3.th.  
2200 København N  
SE Nr. 1866 1101

**Nyhedsbrev Februar 2013**

## **Indhold**

*Indkaldelse til I/S-møde*  
*Dagsorden for I/S-mødet*  
*Økonomi*  
*Udbetaling*  
*Budget for år 2013*  
*Medlemsadministration*  
*Indberetning til Skattemyndigheder*  
*Åbent hus 16. juni 2013*  
*Abonnement Naturlig Energi*  
*Regnskab 2012 og budget 2013*  
*Produktion og drift*  
*Referat af I/S møde den 19. marts 2012*  
*Prisen for el*  
*Prøvestenen*  
*Vindstød*  
*Fremtiden for Lynettens vindmøller*  
*Adresser for ledelsen*  
*Skema til selvangivelsen*

## **Indkaldelse til I/S-møde**

Lynettens ordinære interessentskabsmøde afholdes mandag den 18. marts 2013 kl. 19.00 i Indre By Medborgerhus, Charlotte Ammundsens Plads 3, 1. sal, 1359, København K.

## **Dagsorden for I/S-mødet**

1. Valg af dirigent
2. Valg af referent og stemmetæller
3. Fremlæggelse og godkendelse af ledelsens beretning for det forløbne år
4. Fremlæggelse og godkendelse af:
  - Revideret regnskab for 2012
  - Driftsbudget for 2013
5. Indkomne forslag
6. Valg af ledelse:  
3 medlemmer (Kim Frederiksen, Jens Anker Hansen, Hans Chr. Sørensen) og 2 suppleanter (Alena Løvenfeldt, Knud Johnsen) er på valg.

7. Valg af intern revisor og revisorsuppleant

8. Eventuelt

## **Økonomi**

### **Produktionen over året, udgifter og indtægter**

I 2012 har vi igen været i stand til at udbetale mere end budgetteret.

Årsagerne hertil er, at vi igen - lidt forsigtigt - budgetterede med indtægterne fra 90% af et normal vindårs produktion.

Når resultatet for 2012 ender med at være 37% over budgettet, så skyldes det at produktionen endte med at være på 96% af et normal år samt at vedligeholdelsesomkostningerne igen er bragt ned på et mere fornuftigt leje end vi har set de seneste år. Vi tillægger bl.a. dette, at vi er gået tilbage til Siemens som service operatør. Der er endvidere sket en efterbetaling af el for året 2011, hvor en af DONG Energys målere ikke fungerede i en periode.

Prisen for el har ikke været noget at råbe hurra for – godt 33 øre/kWh, som det fremgår af et senere afsnit.

Vinden i 2012 har for Sjælland været 95% af et normal år. Det betyder, at vi ligget lidt over, hvad der kan forventes.

### **Udbetaling af overskud**

Resultatet er bedre end 2011. Hvor vi for 2011 kunne udbetale 243 kr. pr. andel, foreslår ledelsen til generalforsamlingen, at vi for 2012 udbetaler 280 kr. I forhold til det budgetterede udbetaling på 206 kr. er resultatet meget tilfredsstillende. Der er allerede udbetalt 100 kr. i september 2012. Den resterende del, 180 kr. pr. andel, vil blive udbetalt i perioden 25. til 27. marts 2013. Herefter kan der gå et par dage før pengene er på din konto.

Er der ændringer i din adresse eller dine bankoplysninger bedes du hurtigst muligt kontakte Jørn Rasmussen og meddele de nye oplysninger.

Hvis du ikke modtager udbetalingen på din konto, skal du også kontakte Jørn Rasmussen – så vil vi straks sætte en eftersøgning i gang! Se kontaktoplysninger bagerst i nyhedsbrevet.

### **Regnskabet kan hentes på nettet**

Vi har i år valgt ikke at medsende det fulde regnskab. Det kan downloades fra vor hjemmeside [www.lynettensvind.dk](http://www.lynettensvind.dk).

Til I/S mødet medbringes et sæt regnskaber.

### **Budget for år 2013**

Indtægterne for år 2013 er sat som i budgettet for 2012 dvs. vi budgetter el-produktionen som 90% af et normalt vindår. Vi skal også i 2013 sælge strømmen på det frie marked, og vi budgetterer med 0,34 kr/kWh som er lidt over middelpriisen i 2012; se senere afsnit om priser.

Vi antager, at produktionen fordeler sig ligeligt i 1. og 2. halvår, hvilket har vist sig at være rimeligt de seneste års lave vind niveau taget i betragtning. Det giver en forventet indtægt fra elsalg på 3,9 mil. kWh á 34 øre/kWh; i alt 1,322 mil. kr.

Vi fastholder i store træk omkostningsniveauet til drift af møllerne fra 2012, bortset fra, at vi forsigtigt antager omkostninger til vedligeholdelse på 200.000 kr.

Budgettet lægger op til et overskud på 810.000 kr. efter service- og administrationsomkostninger. Derfor forventes en udbetaling på 225 kr. pr. andel, med en a conto udbetaling på kr. 100 i september måned. Sidstnævnte sker dog i tilfælde af normale driftsforhold – da det er en forudsætning, at der er optjent tilstrækkeligt til at udbetale beløbet.

## **Medlemsadministration**

Vi er pr. 1. januar 2013 præcis 903 andelshavere. Salg af andele ligger meget stille. De fleste salg af andele foregår mellem familiemedlemmer og i vennekredse. Ventelisten er på 30 personer.

Er Du interesseret i at købe andele i Lynettens Vindkraft skal du henvende dig til Jørn Rasmussen. Når man er kommet på ventelisten, skal man forvente, at der kan gå flere år inden man bliver tilbudt andele. Alt afhænger selvfølgelig af, hvor meget salg af andele der vil være i fremtiden.

## **Indberetning til skattemyndigheder**

Vi har nu færre end 10 andelshavere, der har valgt at lade sig beskatte efter erhvervsmæssige regler. Vi skal derfor ikke længere indberette disse personer og virksomheder til anparts kontrolsystemet under Skat. Vi har i februar 2012 afmeldt ordningen overfor Erhvervs- og Selskabsstyrelsen. For alle medlemmer (også de der benytter den skematiske regel) har vi som hidtil indsendt en samlet liste, udelukkende med navn, adresse og antal andele til Skat.

## **Abonnement på Naturlig Energi**

Lynettens Vindkraft er medlem af Danmarks Vindmølleforening. Igennem Lynettens Vindkraft kan du også blive personligt medlem af Danmarks Vindmølleforening, og modtage månedsbladet Naturlig Energi. Dette medlemskab koster 293,75 kr. inkl. moms om året. Vil du være personligt medlem af Danmarks Vindmølleforening, uden at modtage bladet, koster det 50 kr. inkl. moms om året. Indmeldelse foregår gennem Medlemsadministrationen: Jørn Rasmussen.

Vi har hidtil trukket udgifterne til Naturlig Energi fra de omhandlede medlemmers udbetalinger. Men med de mindre udbetalinger er det for nogle af disse medlemmer svært at dække udgiften til abonnementet. Vi vil derfor fremover sende en opkrævning til de medlemmer, som abonnerer på Naturlig Energi.

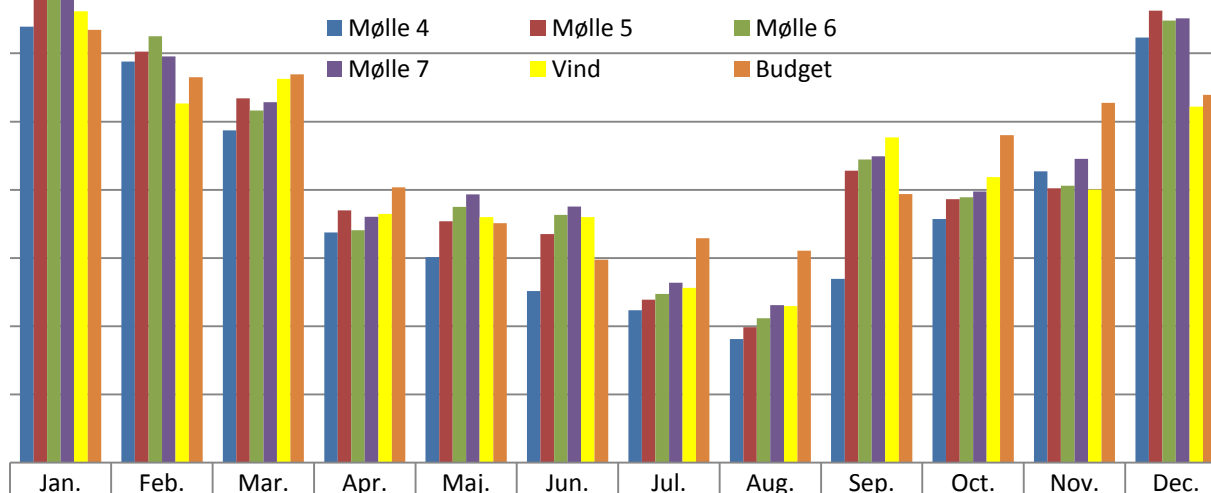
**Regnskab 2012 (før afskrivning/eksordinære poster) og budget 2013**

2012	Budget	Regnskab	% af budget	Budget 2013
<b>Driftsindtægter:</b>				
Elsalg 4.162 MWh*	1.342.000	1.438.679	107%	1.321.920
Andre indtægter	0	7.995		0
I alt	1.342.000	1.446.674	108%	1.321.920
<b>Driftsudgifter:</b>				
<b>Drift af møllepark</b>				
Serviceaftale	120.000	122.706	102%	125.000
Vedligeholdelse og reparation	300.000	135.245	45%	200.000
Drift, el mm	40.000	36.765	92%	40.000
Honorar tilsyn møller	18.000	21.658	120%	18.000
I alt	478.000	316.374	66%	383.000
<b>Administration</b>				
Kontor, gebyr og porto ledelsen	2.000	61	3%	1.000
Telefon og hjemmeside	9.000	8.328	93%	9.000
Møder og kørsel	8.000	8.354	104%	10.000
Nyhedsbrev - alle udgifter	8.000	5.857	73%	8.000
Revision	9.000	9.659	107%	10.000
Bogholder, advokat, konsulent	11.000	13.580	123%	12.000
Forsikring	80.000	79.750	100%	84.000
Kontingenter	9.000	8.515	95%	9.000
Gebyrindtægt	0	-1.235		
Diverse	1.000	100	10%	1.000
I alt	137.000	132.969	97%	144.000
<b>Renter/Finansielle indtægter</b>				
Renteindtægter	15.000	16.236	108%	15.000
Renteudgifter, gebyrer	0	300	100%	0
I alt	15.000	16.536	110%	15.000
<b>Henlæggelser</b>				
Henlagt til vedligehold	0	0	100%	0
I alt	0	0	100%	0
<b>Resultat før afskrivninger</b>				
	742.000	1.013.867	137%	809.920
<b>Udbetaling til medlemmer</b>				
pr. andel	741.600	1.008.000	136%	810.000
a'conto september	206	280	136%	225
	100	100		100
<b>Overførsel næste år</b>				
	400	5.867		-80

\*Afregnet med DONG Energy. Tal næste side er baseret på el-målerne i møllen, hvilket giver 4.123 MWh

I afregning for el er indregnet efterregulering for året 2011.

## Produktion kWh Lynetten 2012



	Jan.	Feb.	Mar.	Apr.	Maj.	Jun.	Jul.	Aug.	Sep.	Oct.	Nov.	Dec.
Mølle 4	127798	117611	97418	67468	60236	50362	44673	36275	53878	71456	85387	124622
Mølle 5	146833	120455	106790	73958	70780	67027	47750	39725	85636	77233	80446	132548
Mølle 6	147072	124983	103241	68180	75006	72663	49457	42308	88894	77829	81161	129583
Mølle 7	138362	119052	105662	72054	78618	75078	52748	46148	89794	79457	89041	130290
Vind	132300	105300	112500	72900	72000	72000	51300	45900	95400	83700	80100	104400
Budget	126884	112970	113846	80681	70179	59504	65805	62129	78756	95994	105445	107808

## Produktion 2012

Parkproduktionen frem til og med den 31. december 2012 er på 4.162 MWh, hvilket er 96 % af budgettet på 4.320 MWh. Vinden for Sjælland var 95,1 % af et normalt år.

På figuren er vist produktionen måned for måned året igennem. Søjle 5 *Vind* viser den produktion, som vi kunne forvente med den vind, der har været på Sjælland, baseret på vindstatistikken gengivet i Naturlig Energi ([www.naturlig-energi.dk](http://www.naturlig-energi.dk)) og en budgetteret produktion på 4.320 MWh.

## Drift generelt

Vi er nu kommet ind i normal gænge igen, efter vi har fået Siemens tilbage som Service leverandør. Boltene i krøjegearene er stoppet med at knække, lidt mærkeligt for krøjesystemet kommer stadig i hård belastning, når møllen står delvis i læ af en foranstående mølle. Lad os håbe den gode trend fortsætter.

Strange Skriver - teknisk konsulent i Dansk Vindmølleforening har tjekket oliefiltrene. Ifølge hans rapport er der ikke noget unormalt slid i vore gearkasser.

## Samarbejdet med Siemens Windpower

Det foregår i en god atmosfære præget af gensidig respekt, tillid og god vilje til at holde vore møller i fin form. Montørerne i vogn 16 (stationeret i Brøndby) er flinke og dygtige.

Dog er de også præget af, at Siemens er blevet en stor organisation, og vi er blevet en lille kunde. Hvis en 3,6 MW mølle er fejlrant, ser de på den før de kommer til os. Men vi snakker godt sammen, også når der er noget, der ikke går lige efter bogen.

## Drift for specialister:

### Mølle 4:

Den 23. maj var vi ude og vise møller frem for en delegation fra Østrig. Da Jørn drejede på knappen for at åbne lugerne, skete der ikke noget. Jørn sendte de ivrige østrigere, som havde været på vej op i mølle 4 over til Jens Anker i mølle 5. Efterfølgende diskuterede vi, om vi skulle tilkalde Siemens. Vi blev enige om at afvente, at de alligevel skulle derud.

På Store Mølledag den 17. juni var Jens Anker sammen med Kim ude at vise mølle frem for nogle af andelshaverne. Vi besluttede igen at prøve mølle 4. Jens Anker klatrede op og åbne-

de lugerne helt normalt, men da gæsterne var på vej ned og Jens Anker skulle lukke lugerne skete der ikke noget. Han kontaktede Siemens *teknik assistance*, og de prøvede flere ting, men lugerne ville ikke lukke. Mandag kom Siemens vogn 16, som konstaterede, at den ene lugecylinder havde sat sig fast og skulle udskiftes. Desværre havde de ikke lige en lugecylinder i bilen. Men Siemens service bil fra Lolland havde en luge cylinder, og den optimale måde at løse den opgave på, var at lade dem tage over. De kom den 19. juni samtidig med, at vi havde gæster fra USA. Gæsterne oplevede derved at se møllen blive repareret inden de fik lov at klatre op, så det blev en ekstra oplevelse for dem. De blev naturligvis noget forsinkede, hvilket Jens Anker ringede til turoperatøren "State of Green" og beklagede. Det havde de imidlertid allerede fundet ud af, men det gjorde ikke noget, for dagens højdepunkt var besøget hos os.

Lørdag den 22. september fik vi alarm: *02 motor termisk udkoblet*. Fejlen kunne ikke resættes med fjernovervågningen, så Jens Anker besluttede at tage ud at se på det. Det viste sig at være et relæ, som var trippet. Herefter var møllen fejlfri, men den gik ikke i drift, da der var vindstille. Da der kom lidt vind, fik vi igen *alarm 02*. Derefter blev Siemens tilkaldt. De konstaterede, at blæsermotoren var defekt og skulle udskiftes. Den blev bestilt fra Siemens lager. Lidt senere blev Jens Anker ringet op fra Siemens lager, om de skulle sende den med kurér, så vi kunne have den klar til montering næste morgen? Det ville koste ca. 5.000 kr.. Alternativt ville Siemens først være klar til at montere den onsdag. Da en 600 kW mølle ikke normalt kan producere strøm for 5.000 kr. på et par dage, valgte vi derfor en normal forsendelse.

Da montøren skulle demontere blæseren, fra den defekte motor, måtte han tage kraftig fat. Blæseren havde sat sig rigtig godt fast og motoren gik i stykker under demontering. En ny måtte derfor bestilles med normal levering, inden møllen kunne sættes i drift igen.

#### Mølle 5:

Den 7. juli fik vi alarm: *forsøgt krøjning over max tid*. Dette er en alarm, vi normalt får, når vindfanen er blevet overiset og har sat sig fast. Det kan jo ikke være årsagen i juli måned. Fej-

len kom efter længere tids vindstille. Jens Anker antog, det har været en edderkop, der har spundet sit spind, således at det har holdt vindfanen fast. Da der blev kvitteret for fejlen med fjernovervågningen, gik møllen i drift igen. Så det var nok ikke helt galt gættet.

Ved 16 års eftersynet konstaterede Siemens, at krøjbremsebakkerne var meget slidte. De blev efterfølgende skiftet den 15. november.

Den 9. og 15. december fik vi alarm: *vibrationsføler aktiveret*. Der faldt islag på det tidspunkt, og en varme front var på vej ind over Danmark. Efter ca. 3 timer var temperaturen steget til + grader, og Jens Anker kvitterede for fejlen. Møllen gik i drift igen.

#### Mølle 6:

Den 27. og 29. januar samt den 7. marts fik vi alarm: *overproduktion*. Dette er en alarm, som vi kan få i koldt vejr, hvor der er mere energi i luften (højere massefylde af luften). Forsikringen kræver, at styringen stopper møllen, hvis effekten overstiger mere en 10 % af generatorens mærkeeffekt på 600 kW i 10 min. Efter en times tid resatte Jens Anker fejlen via fjernovervågningen, og møllen gik i drift igen.

Den 30. marts og 2. maj fik vi alarm: *motor termisk udkoblet*. Som anført ovenfor skyldes det typisk, at krøjesystemet har været overbelastet. Årsagen var, at mølle 6 ved den aktuelle vindretning stod delvist i læ af mølle 7. Efter en times tid kvitterede Jens Anker for fejlen, og møllen gik i drift igen.

Den 7. juli fik vi alarm: *forsøgt krøjning over max tid*. Blev løst som ved mølle 5.

Den 30. juli fik vi alarm: *motor termisk udkoblet*. Fejlen kunne ikke resættes med fjernovervågningen, og Siemens blev tilkaldt. De konstaterede, at det var relæet for pumpens offline filter, der var trippet. De kunne imidlertid ikke finde nogen fejl, så relæet blev resat og møllen gik i gang. Fejlen har ikke været der siden.

Den 9. og 15. december fik vi alarm: *vibrationsføler aktiveret*. Samme problem med islag som ved mølle 5.

#### Mølle 7:

Den 4. juli fik vi alarm: *motor termisk udkoblet*. Vi kunne ikke resættes med fjernovervågningen, og Siemens blev tilkaldt. De fandt relæet for pumpens offline filter trippet, resatte relæet, men kunne ikke umiddelbart konstatere års-

gen. Efter nogle timer kom fejlen igen, og dagen efter kom de så og skiftede motoren.

Den 3. januar 2013 fik vi alarm: *motor termisk udkoblet*. Siemens blev tilkaldt og fandt relæet for pumpens offline filter trippet. Relæet blev resat, men ingen fejl fundet. Møllen har efterfølgende kørt mere en 3 uger uden fejl.

## Åbent hus 16. juni 2013

I år er der igen mølleklatring den 3. søndag i juni, dvs. den 16. juni 2013 kl. 15-16.

Tilmelding skal ske på e-mail til Jørn på [jr@kongshvile.dk](mailto:jr@kongshvile.dk) eller på telefon: 4588 1113.

Møder du op uden tilmelding risikerer du, at der ikke er nogen ved møllen. Vi har i år valgt at gøre det på samme måde som sidste år, da besøgstallet de seneste år har været meget lavt.

Medlemmerne er, som altid, velkomne til at tage familie og venner med på besøg i møllerne. Af sikkerhedshensyn kan vi desværre ikke tillade børn under 12 år at kravle i møllerne. For personer på 12 år og derover gælder, at klatring i møllerne sker på eget ansvar. Der skal skrives under på en blanket om ansvarsfraskrivelse inden opstigning kan påbegyndes.

### Særlige arrangementer

Besøg i møllerne på andre dage end Store Mølle dag kan arrangeres ved kontakt til ledelsen. Retningslinjerne for opstigning i møllerne er de samme som beskrevet ovenfor. Ledelsen forbeholder sig i øvrigt ret til - efter et konkret skøn - at opkræve 400,- kr. i timen for denne ydelse - svarende til en af vore vindmøllers maksimalproduktion.

Derved mister lauget ikke indtægter ved fremvisning af møllerne. Hertil kommer ofte betaling for tabt arbejdstid, typisk 400 kr. /time pr. mølle.

## Referat fra Interessentskabsmødet den 19. marts 2012.

### Dagsorden

1. Valg af dirigent
2. Valg af referent og stemmetæller
3. Fremlæggelse og godkendelse af ledelsens beretning for det forløbne år
4. Fremlæggelse og godkendelse af:

- Revideret regnskab for 2011
- Driftsbudget for 2012

5. Indkomne forslag
6. Valg af ledelse:  
2 medlemmer og 2 suppleanter er på valg.
7. Valg af intern revisor og revisorsuppleant
8. Eventuelt

### 1. Valg af dirigent

Kim Birkholm Frederiksen blev valgt til dirigent og konstaterede at I/S mødet var lovligt indkaldt.

18 interessenter var fremmødt.

### 2. Valg af referent og stemmetæller

Susanne Blegaa blev valgt til referent.

### 3. Ledelsens beretning fra det forgangne år.

Formanden konstaterede, at samarbejdet i bestyrelsen stadig fungerer godt. Formanden gav herefter ordet til de bestyrelsesmedlemmer, som har særlige ansvarsområder.

Ledelsens beretning er aftrykt i Nyhedsbrevet fra februar 2012.

Spm. Kender man pris på andelene?

Jørn Rasmussen: Nej, men man kan se den indre værdi ud fra regnskabet.

Spm. Hvornår skal møllerne skrottes?

Jørn: Vi vil forhandle med havnen om at forlænge retten til at have møllerne stående med op til ti år.

Jørn: Der har ikke kunnet udbetales til en række andelshavere, som havde konti i Amagerbanken. Vi håber, at de pågældende andelshavere vil reagere.

Spm: Hvorfor gik man i sin tid over til Danservice?

Hans Chr. Sørensen: Kontrakten med Siemens er 50% dyrere, men pga. bedre service ser det ud til at kunne betale sig at være gået tilbage til Siemens.

Spm. Hvad er Vindstød?

Hans Chr: Vindstød sælger vindproduceret el, det er ret billigt.

Spm. Modstrøm sælger el, men det er billigere end Vindstød.

Spm. Hvorfor siger man, at den strøm, der kommer ud af kontakten, er vindproduceret?

Hans Chr.: Man har sikkerhed for at de ikke sælger mere el, end der produceres fra vind i Danmark.

Det meste af prisen på el er afgifter, og det meste af afgifterne går ind i den store statskasse. Kun en lille del af afgifterne går til PSO, støtte til vindproduceret el.

*Beretningen blev enstemmigt godkendt.*

#### **4. Fremlæggelse og godkendelse af**

- Revideret regnskab
- Driftsbudget for 2011

Hans Chr. gennemgik regnskabet for 2011, som ligger på hjemmesiden.

Det fulde regnskab kan ses på hjemmesiden.

De kritiske revisorer har ikke haft mulighed for at kommentere regnskabet pga problemer med postvæsenet. De vil kommentere regnskabet inden for de næste 14 dage.

Spm. Kunne man få den samme fordelagtige afregning på Lynettens el, som man får for solceller på taget.

Hans Chr.: Nej, det regner jeg ikke med.

*Regnskabet blev enstemmigt godkendt herunder udbetaling af 243 kr. pr. andel som det fulde udbytte for 2011.*

Budgettet forudsætter elpris på 34 øre/kWh. For øjeblikket er elpriserne meget lave, 24 øre/kWh pga den milde vinter, som har givet store vandreservoirer i Sverige. Men vi får 10 øre i tilskud til de 24 øre, så det bliver 34 øre /kWh.

Enkelte andre 600 kW-møller har fået skiftet gear, så det kan ikke udelukkes, at det også kan blive nødvendigt på Lynetten.

Spm. Hvad koster en gear-reparation?

Jens Anker Hansen: Mindst 680.000 kr.

Jørn: Vi har jo også afsat 1.2 millioner kr. til den slags.

*Budgettet for 2012 blev enstemmigt godkendt.*

#### **5. Indkomne forslag.**

Der var ingen indkomne forslag.

#### **6. Valg af ledelse**

Jørn Rasmussen og Sussanne Blegaa blev valgt til ledelsen uden modkandidater.

Alena Løvenfeldt blev valgt til suppleant uden modkandidater.

Knud Johnsen blev valgt som 2. suppleant.

#### **6. Valg af intern revisor og revisor suppleant.**

Erik Brandt blev genvalgt som intern revisor uden modkandidater.

Hans Christian Fink blev genvalgt som revisor-suppleant uden modkandidater.

#### **7. Eventuelt.**

Kim: Vi vil gå i dialog med havnen om forlængelse af kontrakten med et vist antal år, 5-10 år.

Spm.: Hvem ejer fundamenterne?

Hans Chr.: Det gør vi. På Middelgrunden vurderer man, at fundamenter og tårn kan holde i 50 år.

Spm.: Hvor lang tid kan møllerne holde?

Hans Chr.: I vindmølleforeningen er der lavet aftale med Vestas og Siemens om ikke at smide reservedele væk svarende til 30 års levetid for 600 kW-møllerne.

Spm.: Man kunne måske i princippet sætte mere effektive vinger på møllerne.

Spm.: Hvad vil en aftale forlængelse med havnen koste?

Svar: De første 22 år har kostet 50.000 kr. pr. mølle. En evt. forlængelse vil nok blive dyrere.

Spm.: Er en forlængelsesaftale forbundet med DONG-møllerne?

Svar: DONG-møllerne står på grunde med forskellige kontraktperioder.

Hans Chr.: Tidligere var holdningen, at man ville bruge grunden til let industri, men disse planer er tilsyneladende forladt.

Interessentskabsmødet sluttede kl. 20.45 og Kim takkede for et godt møde.

19 marts 2012

*Signeret:*

Referent: *Sussanne Blegaa*

Dirigent: *Kim Birkholm Frederiksen*



## Prisen for el

Som de fleste ved, afregnes vi for den producerede el via selskabet vindenergi.dk. Dette selskab, som vi er andelshaver i, handler vor produktion på Nordpol, som er børsen for el i de nordiske lande.

Man kan via energinet.dk fastlåse sin pris over kortere eller længere perioder; alternativt kan

man blot få afregning, som prisen nu har været hen over året.

Det har normalt ikke kunnet betale sig øst for Storebælt at fastlåse prisen f.eks. kvartalsvis.

År 2012 har imidlertid vist, at der er situationer, hvor det kunne have betalt sig at sikre prisen ved forud at binde sig til en fast pris også øst for Storebælt. I 2012 kunne vi formodentligt have tjent 7-8 øre/kWh mere, som det fremgår af nedenstående figur.

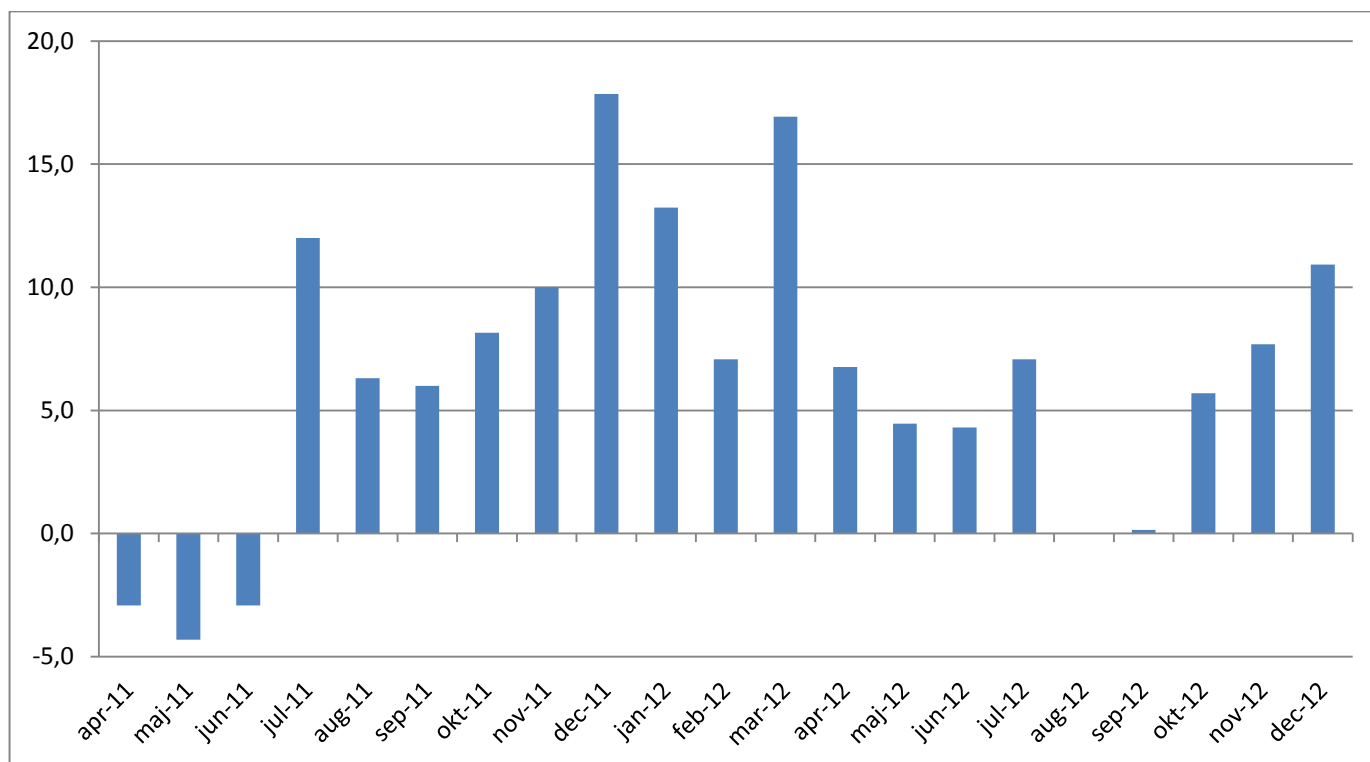


Fig 1. Merprisen i øre/kWh for kvartalsvis binding af el-afregningsprisen i forhold til spot-prisen fra april 2011 til december 2012 øst for Storebælt.

Årsagen til denne situation er, at prisen på el-markedet siden sommeren 2011 har været for nedadgående. Dette skyldes dels en mindre efterspørgsel efter el i industrien, men først og fremmest, at der har været meget vand i de norske og svenske reservoir bag vandkraftværkernes dæmninger sammenholdt med en sen vinter. Når først det bliver koldt, stiger efterspørgslen efter el i specielt Norge og Sverige, og samtidigt stopper tilførslen af regn til vandkraftværkerne.

I ledelsen har vi hidtil været af den opfattelse, at det ikke var værd at interessere sig for at låse afregningsprisen fast. Det er vi nok nødt til at tage op til revurdering efter 2012 har vist, hvor meget vi kunne have tjent mere, hvis vi havde låst prisen fast kvartal for kvartal.

Situationen lige efter julen 2012, hvor vi to dage i træk havde negative el-priser på op til 1,49 kr/kWh forstærker en sådan strategi, da man undgår de negative priser ved at fastlåse prisen. Vi fik fratrukket 30.000 kr. i afregningen for december af denne årsag.

Mekanismen ved at fastlåse er, at man senest den sidste dag i det forudgående kvartal (altså 28. december for at låse prisen i 2. kvartal) skal låse sin pris fast. På det tidspunkt har man næppe mange muligheder for at forudse hvordan vejret udvikler sig og ligeså industriens efterspørgsel. Så man kan sige at det mere er en forsikringspræmie man betaler, hvis det ikke kunne have betalt sig.

Budgetmæssigt har det de seneste år ikke været så vanskeligt at gætte på afregningsprisen for el.



I 2011 var den for Lynettens Vindkraft godt 34 øre/kWh, og sidste år har den været ca. 33 øre/kWh. Når der ikke er den store usikkerhed ved budgetlægningen er det fordi, vi når elprisen er under 26 øre/kWh opnår et tillæg på 10 øre/kWh. Dette tillæg nedtrappes til 0, når vi når 36 øre/kWh. Så længe elprisen ikke når for langt under de 26 øre/kWh, så ender prisen

typisk omkring de 33-36 øre/kWh taget hen over året.

I 2012 har det imidlertid været muligt at score en ekstra gevinst ved at fastlåse prisen, som anført ovenfor.

Skulle el-prisen stige i de kommende år, så resulterer en strategi med at låse prisen fast derimod i et tab.

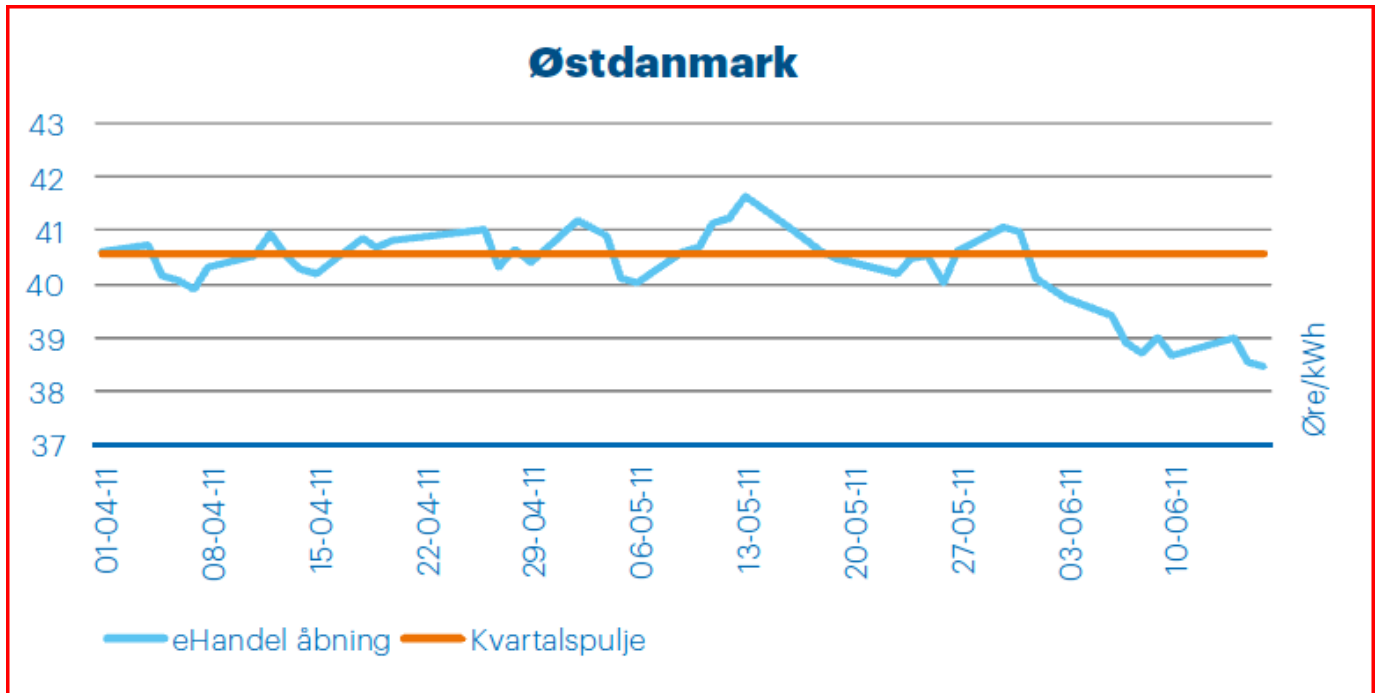


Fig 2: Forskellen mellem afregningspris på el-børsen er her en øre/kWh højere for el-børsen end ved fastlåsning.

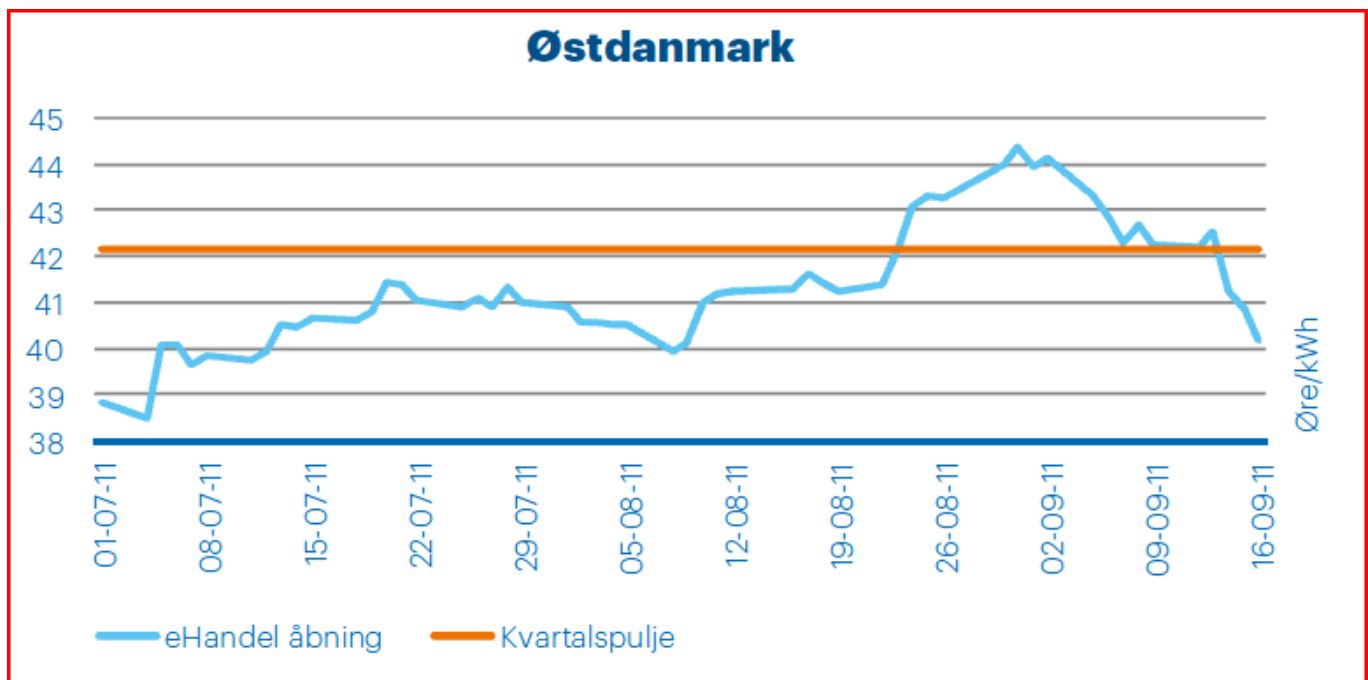


Fig 3: Forskellen mellem afregningspris på el-børsen er her et kvartal senere 13 øre/kWh lavere for el-børsen end ved fastlåsning.

Nogle af Jer har måske tilsluttet sig aftaler med Vindstød, Modstrøm eller den lokale el-distributør. Frem til 5. februar 2013 kunne I fastlåse elprisen til ca. 37 øre/kWh (ekskl. moms). Vi kunne den 28. december have fastlåst afregningsprisen for 2. - 4. kvartal 2013 på ca. 28 øre/kWh. Hvordan hænger det nu sammen?

Forskellen skyldes, at når du skal købe el, så skal der indregnes værdien af samtlige

støtteordninger (PSO bidraget), hvilket er ca. 8-9 øre/kWh + lidt fortjeneste til selskabet. PSO bidraget er en kombination af de 10 øre/kWh vi modtager afhængig af elprisen og det bidrag som nye møller modtager de første år, f.eks. for Hvidovre 25 øre/kWh oven i markedsprisen samt andre støtteordninger f.eks. til forskning.

Kilder: [www.energinet.dk](http://www.energinet.dk);  
[www.dkvind.dk/fakta/O8.pdf](http://www.dkvind.dk/fakta/O8.pdf)

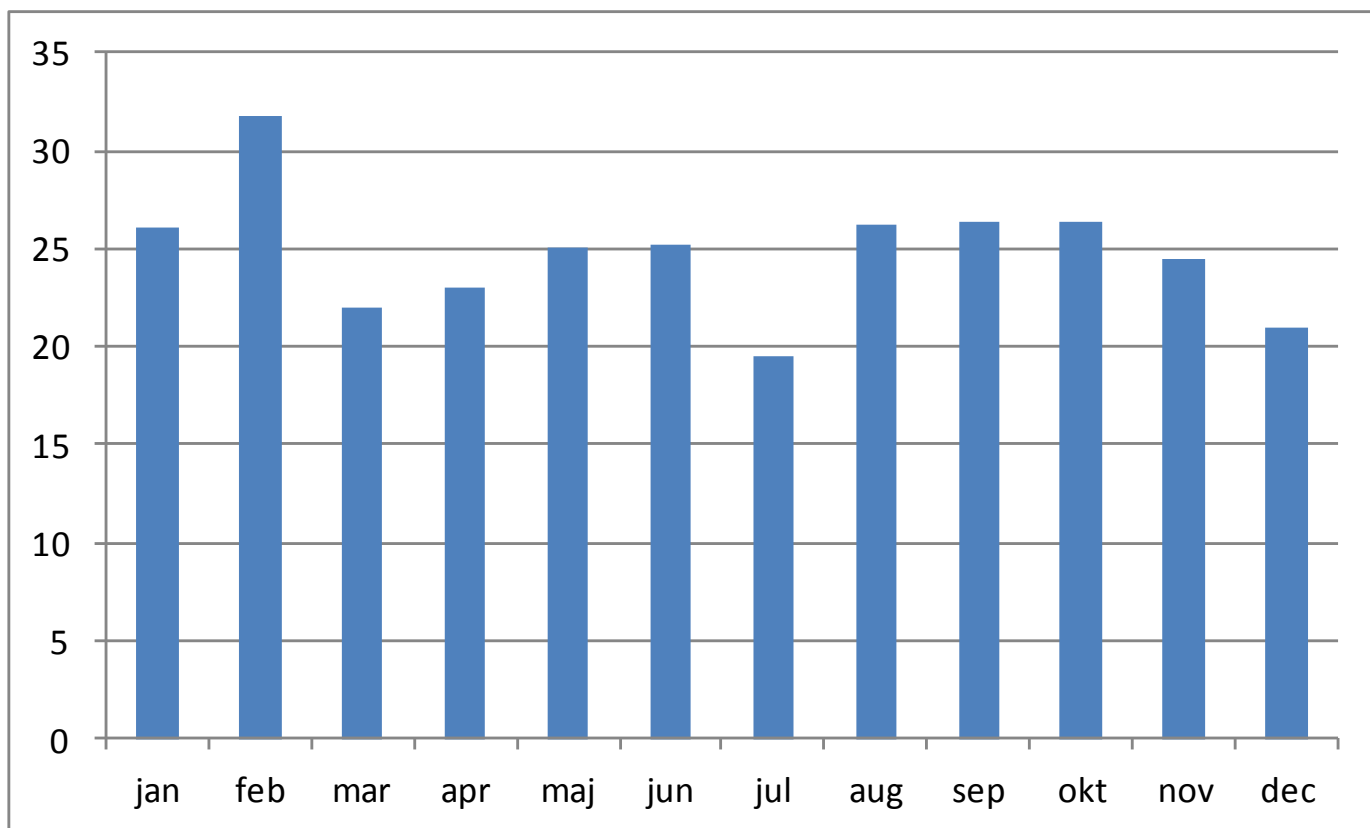


Fig 4: Prisen i øre/kWh for el på spot-markedet i Øst Danmark i 2012. Gennemsnit 24,8 øre/kWh.

## Prøvestenens Vindmøllelaug

Medlemmer fra ledelsen er gået ind i opstart af et nyt vindmøllelaug: Prøvestenens Vindmøller. Projektet er startet af HOFOR (tidligere Københavns Energi (KE)), som jo også i sin tid var med i gennemførelsen af Lynettens møller. I 2003 solgte KE deres vindmølleaktiviteter til DONG Energy.

I 2010 vedtog Københavns Kommune en klimaplan, der skal gøre kommunen CO<sub>2</sub> neutral i 2025. HOFOR har i den forbindelse fået til opgave at etablere flere nye vindmølleparker. Prøvestenen er en af disse. Det er vedtaget at opstille 3 møller med en tårnhøjde på ca. 80 meter

(115 meter til vingetip, begrænset hertil af hensyn til Lufthavnen) højde ved volden ud mod Amager Strandpark. Hver af møllerne får en årlig produktion på ca. 5 mil. kWh.

Det nye laug er forankret i lokalområdet med en formand (Lasse Rossen) fra Miljøpunkt Amager. Planen er, at én af de 3 møller skal ejes af laugets, i alt ca. 5.000 andele. Samarbejdet foregår på samme konstruktive måde, som da vi etablerede Lynetten, Middelgrunden og Hvidovre vindmøllelaug. Den eneste ændring er, at det formelt her er HOFOR, der alene står for opførelsen.

Hvis du er interesseret i at få mere information kan du enten skrive til [kontakt@provestenen.dk](mailto:kontakt@provestenen.dk) eller holde øje med laugets hjemmesiden [www.provestenen.dk](http://www.provestenen.dk).

På <http://dinby.dk/amager-bladet/vindmoelle-slaar-rod-i-lokalomraadet> findes en omtale. Vær opmærksom på at beboere i en afstand af 4½ km fra opstillingsstedet vil have prioritet til andele, hvorefter borgere i København kommer med anden prioritet.

## Vindstød

Vi har ligesom sidste år vedlagt en folder fra Vindstød, der er ejet af [vindenergi.dk](http://vindenergi.dk). Vi er selv medejere af selskabet [vindenergi.dk](http://vindenergi.dk), der sælger vor el på spotmarkedet, hvorfor vi mener, det er en fordel for os, at så mange som muligt støtter op om Vindstød. Folderen er betalt af Vindstød, så vi har ikke haft udgifter forbundet med udsendelsen.

## Fremtiden for Lynettens vindmøller

Københavns Kommune har den 20. september vedtaget en kommuneplan, der giver mulighed for at opføre 3-4 store møller på det område, hvor Lynettens Vindmøller står i dag.

I ledelsen er vi gået i dialog om et fælles projekt med HOFOR (Københavns Energi), der gerne vil stå som bygherre for de nye møller. Projektet skal ses som del i kommunens klimaplan. De nye møller vil blive væsentlig større end de nuværende 7 møller, og således resulterer i en større el-produktion.

Et sådan projekt er ikke helt let at gennemføre, da HOFOR som bekendt ikke selv er ejer af de eksisterende møller. Herudover kommer at møllerne står på to forskellige ejeres jord (Rensningsselskabet (2 møller) og Havnen (5 møller)), og at de af samme årsag har forskellig levetid for deres lejemål. Vor lejekontrakt udløber 2018.

Slutteligt har kommunen vedtaget, at den gamle B&W grund skal udlægges som boligområde fra omkring 2021. Dette indebærer, at møllerne ikke kan stå for tæt på B&W grunden.

Når ledelsen hører mere vil vi naturligvis indkalde til et møde. Vi har i foråret bedt Danmarks Vindmølleforening give os et bud på,

hvad møllerne er værd alt afhængig af, hvornår de nedtages.

Det er hensigten at alle, der i dag har andele i Lynettens Vindkraft, skal have mulighed for at købe et tilsvarende antal andele i det nye laug. Formelt kan naturligvis intet foretages, før et I/S møde har vedtaget dette. I øjeblikket regner vi med en tidshorizont på mindst 2-3 år før der kan stå nye møller på området.

## Adresser for ledelsen

### Formand

Kim Birkholm Frederiksen  
Læssøesgade 9, 3.th., 2200 Kbh N  
Mobiltelefon 6166 7285,  
e-mail: [kimbirkholmf@gmail.com](mailto:kimbirkholmf@gmail.com)

### Drift

Jens Anker Hansen  
Rhodesiavej 2, 2770 Kastrup  
Telefon 3253 7811, mobiltelefon 5059 7811,  
e-mail: [jens.a.hansen@pc.dk](mailto:jens.a.hansen@pc.dk)

### Økonomi

Hans Chr. Sørensen  
Buresø 4, Jørlunde Overdrev, 3550 Slangerup  
Telefon 4738 2121, mobil 2811 0219, kontor  
3536 0219, e-mail: [consult@spok.dk](mailto:consult@spok.dk)

### Medlemskartotek og hjemmeside

Jørn Rasmussen  
Kongshvilebakken 18, 2800 Lyngby  
Telefon 4588 1113, e-mail: [jr@kongshvile.dk](mailto:jr@kongshvile.dk)

### Ledelsesmedlem

Susanne Blegaa  
Bispebjerg Park Alle 25, 2400 København NV  
Telefon 3583 5496, mobil 6133 9342  
e-mail: [susanne.blegaa@gmail.com](mailto:susanne.blegaa@gmail.com)

### Suppleanter

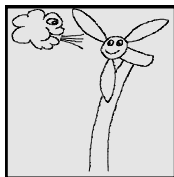
Alena Løvenfeldt  
Lyneborggade 16, 2.tv., 2300 København S  
Telefon 3258 0427, mobil 6134 3987  
e-mail: [alena.loevenfeldt@gmail.com](mailto:alena.loevenfeldt@gmail.com)

### Knud Johnsen

Kastelsvej 10, 5.th., 2100 København Ø  
Telefon 35384262  
e-mail: [knud.johnsen@gmail.com](mailto:knud.johnsen@gmail.com)

Dette nummer af nyhedsbrevet er redigeret af Hans Chr. Sørensen

Hjemmeside: <http://lynnettensvind.dk>

**Lynettens Vindkraft I/S**

Læssøesgade 9, 3.th.

2200 København N

SE-nr: 18 66 11 01

**Skema til selvangivelsen for 2012**

Kan kun anvendes ved den simple metode, hvor der ikke ejes andele i andre vindmøllelaug.

Uddybning findes i regnskabet udsendt i forbindelse med interessentskabsmødet.

*Telefon til H. C. Sørensen: 3536 0219*

**Nøgletal:**

Elsalg pr. andel (inkl. renter): 404 kr.

**Personlig indkomst:**

(1) ..... Andele á kr. 404 ..... kr.

(2) Minus bundfradrag maksimalt 7000 kr. - 7000 kr.

(3) I alt (skriv 0, hvis negativ) ..... kr.

(4) Minus nedslag 40 % af (3) - ..... kr.

(5) Under **Personlig indkomst** anføres: ..... kr.

(almindelig selvangivelse, punkt 20)

**Renteindtægter:**

Renteindtægter opgives ikke længere, er indregnet i el-salg.

Dette skema kan udfyldt vedlægges selvangivelsen

Navn: .....

CPR-nr .....