

Lynettens Vindkraft I/S
Ryesgade 5, 2.th.
2200 København N
SE Nr. 1866 1101

Nyhedsbrev Februar 2014

Indhold

Indkaldelse til I/S-møde
Dagsorden for I/S-mødet
Økonomi
Udbetaling
Budget for år 2014
Medlemsadministration
Indberetning til Skattemyndigheder
Åbent hus 15. juni 2014
Abonnement Naturlig Energi
Regnskab 2013 og budget 2014
Produktion og drift
Referat af I/S møde den 18. marts 2013
Prisen for el
Prøvestenens vindmøller
Fremtiden for Lynettens vindmøller
Adresser for ledelsen
Skema til selvangivelsen

Indkaldelse til I/S-møde

Lynettens ordinære interessentskabsmøde afholdes mandag den 17. marts 2014 kl. 19.00 i Indre By Medborgerhus, Charlotte Ammundsens Plads 3, 1. sal, 1359, København K.

Dagsorden for I/S-mødet

1. Valg af dirigent
2. Valg af referent og stemmetæller
3. Fremlæggelse og godkendelse af ledelsens beretning for det forløbne år
4. Fremlæggelse og godkendelse af:
 - Revideret regnskab for 2013
 - Driftsbudget for 2014
5. Indkomne forslag
 - *Ledelsen foreslår at den får bemyndigelse til at indgå aftale med HOFOR om opstilling af 3 nye møller, hvilket indebærer nedtagning af vore møller med udgangen af 2017. En beslutning herom skal efterfølgende godkendes på et I/S møde.*

6. Valg af ledelse:

2 medlemmer (Sussanne Blegaa og Jørn Rasmussen) og 2 suppleanter (Alena Løvenfeldt, Knud Johnsen) er på valg.

7. Valg af intern revisor og revisorsuppleant

8. Eventuelt

Økonomi

Produktionen over året, udgifter og indtægter

2013 blev det første år, hvor vi ikke kunne udbetale aconto udbytte i efteråret. Årsagen hertil er, at vi i marts måned 2013 fik et nedbrud af hovedlejet på mølle 7. Prisen for denne reparation beløb sig alene til mere end 600.000 kr. (uden moms).

Desuden var 2013 et relativt dårligt vindår, idet vinden for Sjælland kun har været 90% af et normalår. Vi har derfor trods havariet af hovedlejet i mølle 7 med en lang tids stilstand opnået den produktion, der kunne forventes uden uheld.

Prisen for el har været lidt højere end sidste år – godt 35 øre/kWh – og kombineret med vores konservative budget er indtægten fra vindmøllerne en anelse større end budgetteret.

Resultatet for 2013 ender som følge af havariet med kun at give et overskud på ca. 335.000 kr.

Udbetaling af overskud

Allerede i foråret 2013 kunne vi vurdere, at der kun ville blive et begrænset overskud, og besluttede at droppe udbetalingen af overskud i september. Da der er tale om en ekstraordinær stor reparation indstiller ledelsen, at halvdelen af omkostningerne (300.000 kr.) tages fra henlæggelserne. På denne måde bliver det muligt at udbetale et udbytte på 175 kr./andel for 2013. Det er ledelsens opfattelse, at vi trods denne disposition alligevel vil have tilstrækkelig reservekapital.

Hele udbyttet for 2013 - 175 kr. pr. andel – vil blive udbetalt i perioden 25. til 27. marts 2014, hvis generalforsamlingen godkender ledelsens indstilling. Herefter kan der gå et par dage før pengene er på din konto.

Er der ændringer i din adresse eller dine bankoplysninger bedes du hurtigst muligt kontakte Jørn Rasmussen og meddele de nye oplysninger.

Hvis du ikke modtager udbetalingen på din konto, skal du også kontakte Jørn Rasmussen – så vil vi straks sætte en eftersøgning i gang! Se kontaktoplysninger bagerst i nyhedsbrevet.

Regnskabet kan hentes på nettet

Vi har i år valgt ikke at medsende det fulde regnskab. Det kan downloades fra vor hjemmeside www.lynettensvind.dk.

Til I/S mødet medbringes et sæt regnskaber.

Budget for år 2014

Indtægterne for år 2014 er sat som i budgettet for 2013 dvs. vi budgetter el-produktionen som 90% af et normalt vindår. Vi skal også i 2014 sælge strømmen på det frie marked, og vi budgetter med 0,34 kr./kWh som er lidt under middelpriisen for 2013; se senere afsnit om priser.

Vi antager, at produktionen fordeler sig ligeligt i 1. og 2. halvår, hvilket har vist sig at være rimeligt de seneste års lave vind niveau taget i betragtning. Det giver en forventet indtægt fra el-salg på 3,9 mil. kWh á 34 øre/kWh; i alt 1,322 mil. kr.

Vi fastholder i store træk omkostningsniveauet til drift af møllerne fra 2012/2013 bortset fra reparation af leje. Forsigtigt antager vi omkostninger til vedligeholdelse på 200.000 kr.

Budgettet lægger op til et overskud på 809.000 kr. efter service- og administrationsomkostninger. Derfor forventes en udbetaling på 225 kr. pr. andel, med en a conto udbetaling på kr. 100 i september måned. Sidstnævnte sker dog i tilfælde af normale driftsforhold – da det er en forud-

sætning, at der er optjent tilstrækkeligt til at udbetale beløbet.

Medlemsadministration

Vi er pr. 1. januar 2014 præcis 896 andelshavere. Salg af andele ligger meget stille. De fleste salg af andele foregår mellem familiemedlemmer og i vennekredse. Ventelisten er på 30 personer.

Er Du interesseret i at købe andele i Lynettens Vindkraft skal du henvende dig til Jørn Rasmussen. Når man er kommet på ventelisten, skal man forvente, at der kan gå flere år inden man bliver tilbudt andele. Alt afhænger selvfølgelig af, hvor meget salg af andele der vil være i fremtiden.

Indberetning til skattemyndigheder

Vi har nu færre end 10 andelshavere, der har valgt at lade sig beskatte efter erhvervsmæssige regler. Vi skal derfor ikke længere indberette disse personer og virksomheder til anparts kontrolsystemet under Skat. Vi har i februar 2012 afmeldt ordningen overfor Erhvervs- og Selskabsstyrelsen.

I maj bad Skat om oplysninger angående vores andelshavere for årene 2011 og 2012. Vi sendte derfor navn, adresse, antal andele og hvornår de var erhvervet, om andelshaveren benytter skematisk eller erhvervsmæssig ordning samt indtægten pr. andel. Grundlæggende er der tale om samme oplysninger, som vi tidligere har sendt. Men nu sender vi dem bare ikke af egen drift, fordi vi ikke længere indberetter til anparts kontrolsystemet.

Abonnement på Naturlig Energi

Lynettens Vindkraft er medlem af Danmarks Vindmølleforening. Igennem Lynettens Vindkraft kan du også blive personligt medlem af Danmarks Vindmølleforening, og modtage månedsbladet Naturlig Energi. Dette medlemskab koster 293,75 kr. inkl. moms om året. Vil du være personligt medlem af Danmarks Vindmølleforening, uden at modtage bladet, koster det 50

kr. inkl. moms om året. Indmeldelse foregår gennem Medlemsadministrationen: Jørn Rasmussen.

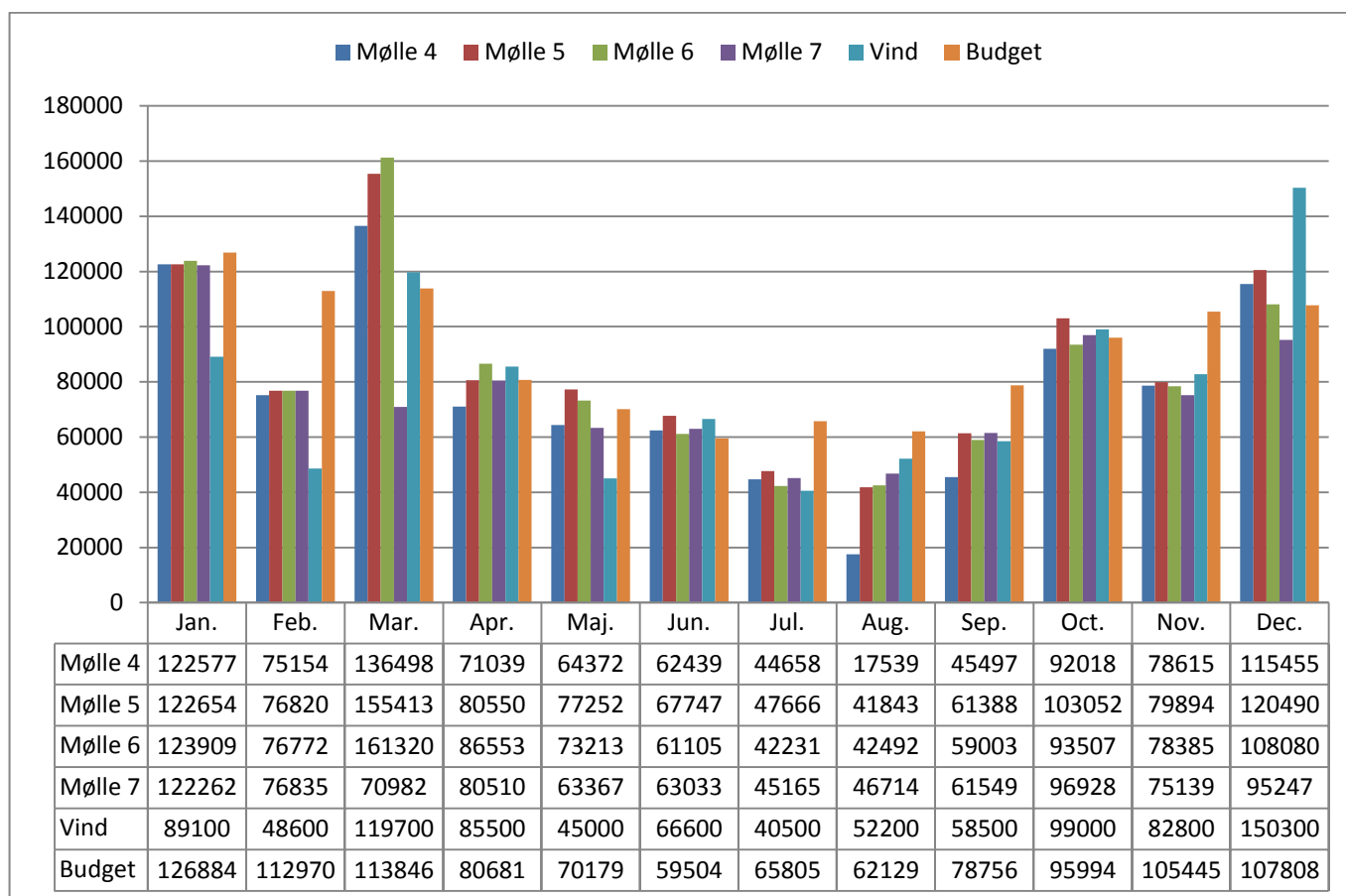
Vi har hidtil trukket udgifterne til Naturlig Energi fra de omhandlede medlemmers udbeta-

linger. Men med de mindre udbetalinger er det for nogle af disse medlemmer svært at dække udgiften til abonnementet. Vi vil derfor fremover sende en opkrævning til de medlemmer, som abonnerer på Naturlig Energi.

Regnskab 2013 (før afskrivninger/eksordinære poster) og budget 2014

	2013	Budget	Regnskab	% af budget	Budget 2014
Driftsindtægter:					
Elsalg 3.865 MWh*		1.322.000	1.379.060	104%	1.321.920
Andre indtægter		0	14.535		5.000
I alt		1.322.000	1.393.595	105%	1.326.920
Driftsudgifter:					
Drift af møllepark					
Serviceaftale		125.000	126.160	101%	130.000
Vedligeholdelse og reparation		200.000	756.655	378%	200.000
Drift, el mm		40.000	36.059	90%	40.000
Honorar tilsyn møller		18.000	19.000	106%	18.000
I alt		383.000	937.874	245%	388.000
Administration					
Kontor, gebyr og porto ledelsen		1.000	237	24%	1.000
Telefon og hjemmeside		9.000	9.670	107%	9.000
Møder		10.000	9.581	96%	10.000
Nyhedsbrev - alle udgifter		8.000	5.925	74%	8.000
Revision		10.000	9.317	93%	10.000
Bogholder, advokat, konsulent		11.000	11.900	108%	12.000
Forsikring		84.000	76.057	91%	80.000
Kontingenter		9.000	8.487	94%	9.000
Gebyrindtægt		0	-800		
Diverse		1.000	959	96%	1.000
I alt		143.000	131.333	92%	140.000
Renter/Finansielle indtægter					
Renteindtægter		15.000	11.356	76%	10.000
Renteudgifter, gebyrer		0	0	100%	0
I alt		15.000	11.356	76%	10.000
Henlæggelser					
Henlagt til vedligehold		0	-300.000	100%	0
I alt		0	-300.000	100%	0
Resultat før afskrivninger					
		811.000	635.744	78%	808.920
Udbetaling til medlemmer					
pr. andel		225	175	78%	225
a'conto september		100	0		100
Overførsel næste år					
		1.000	5.744		-1.080

*Afregnet med DONG Energy. Tal næste side er baseret på el-målerne i møllen, hvilket giver 3.870 MWh
I afregning for el er indregnet efterregulering for året 2012 på 13.187 kr..



Produktion 2013

Parkproduktionen frem til og med den 31. december 2013 er på 3.864 MWh, hvilket er 89,5 % af budgettet på 4.320 MWh. Vinden for Sjælland har været 90,3 % af et normalt år. Ikke så dårlig, når vi tager i betragtning, at mølle stod med havareret hovedleje fra 14. marts til 9. april, en periode med god vind.

Produktionen er vist grafisk på figuren. *Søjle 5 Vind/Stat* viser den produktion, som vi kunne forvente med den vind, der har været på Sjælland baseret på vindstatistikken (gengivet i Naturlig Energi, www.naturlig-energi.dk) og en budgetteret produktion på 4.320 MWh.

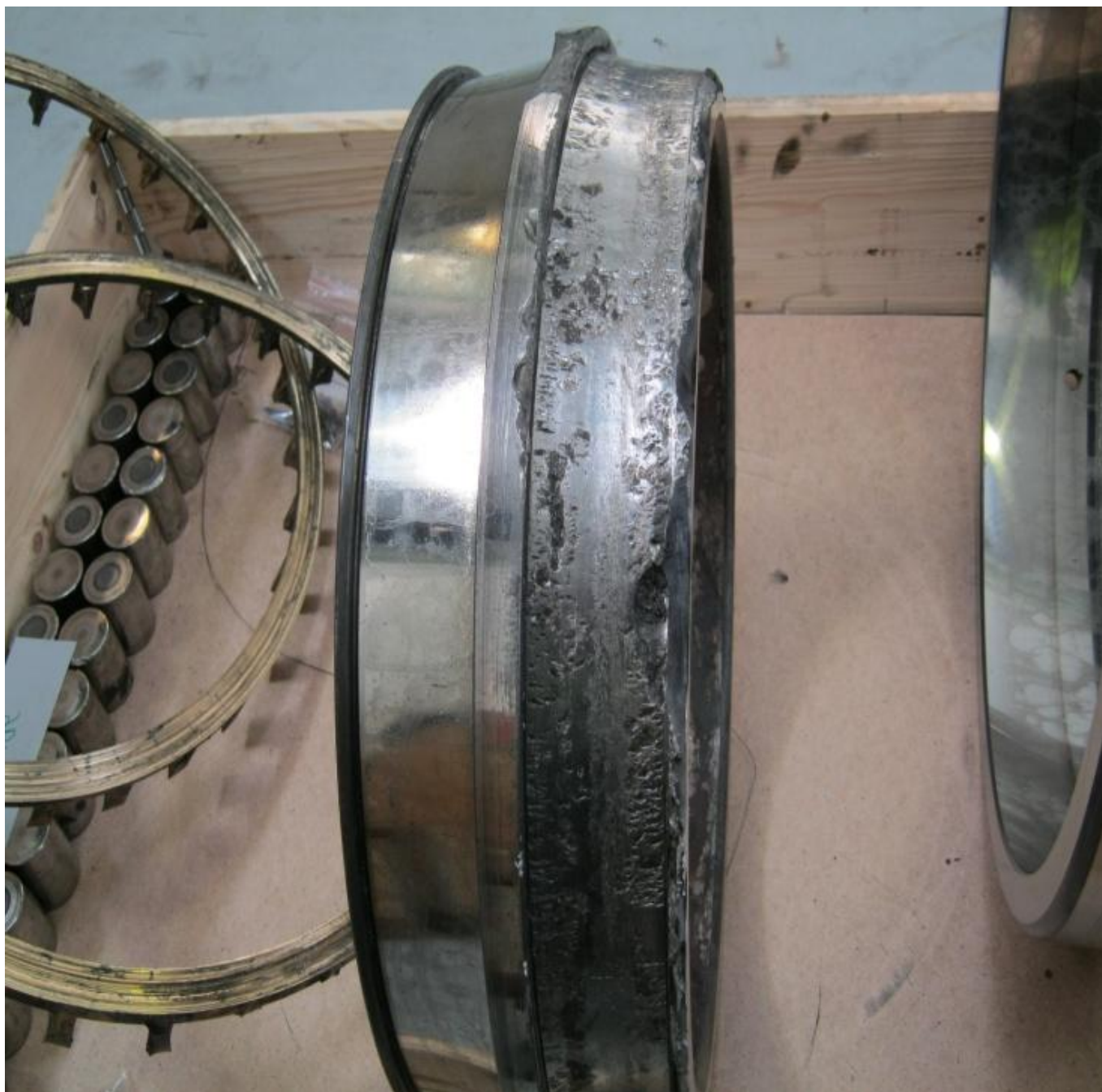
Havari af Hovedleje mølle 7

Den 14. marts stoppede møllen med *fejl 01 vibrationsføler aktiveret*, ved lav vind. Jens Anker tog ud og inspicerede møllen, herunder kobling mellem gear og generator m.m. Alt så normalt ud, kvitterede for fejlen og møllen meldte system fejlfri, men gik ikke i drift pga. svag vind. Efter et par timer kom der lidt vind og møllen meldte igen *fejl 01*; Siemens blev til-

kaldt; de observerede lav olie niveau på gearet (olie niveau vagten kan også give fejl 01) og efterfylder med 7 liter olie, men der var ingen vind, og de måtte derfor køre uden at se møllen i drift. Da der den 16. marts kom lidt vind stoppede møllen igen med *fejl 01*. Siemens kom igen og konstaterede kraftig støj, da roteren begyndte at dreje rundt, og de stoppede omgående møllen. Årsagen var sandsynligvis et defekt hovedleje, en kostbar reparation. De foreslog at hidkalde eksperter for at få en sikker diagnose.

Jens Anker kontaktede Vindmølleforeningen, som anbefalede, at vi straks bad om et tilbud på skift af hovedleje. Vi fik teknisk konsulent Strange Skriver til at besigtige møllen, når han den 20. marts alligevel skulle til København.

Den 20. marts om morgenen var Jens Anker ude ved møllen, da Strange Skriver prøvede at starte møllen. Det gav nogle fæle lyde, nærmest som når en lastbil med stållad tipper nogle store sten af; først en kraftig skurende lyd efterfulgt af kraftige knald, næsten som sten, der først skrider hen over en stålplade og derefter begynder at rulle. Diagnosen var klar hovedlejet var defekt.



Figur 1: Det havarerede hovedleje mølle 7.

En dyr reparation ca. kr. 600.000.- Rotoren skal ned, skift af hovedleje kæver speciel værktøj og meget renlighed; ikke just noget man gør på stedet; man skifter hele navet.

Spørgsmålet var naturligvis: "Kan vi nå at tjene reparationen hjem inden lejekontrakten med Havnen udløber den 1. marts 2018? Er der flere dyre reparationer på vej? Vi blev hurtigt enige om, at der var tilstrækkelig økonomi i at få skiftet hovedlejet.

Reparationen forløb nogenlunde som forventet, dog drillede demontering af hovedakslen noget. Den 9. april var møllen i drift igen.

Vi anmeldte skaden til forsikringen. Nu var det spændende om skaden kunne anses som pludselig opstået, eller om den var forårsaget af længere tids slid. Formanden og Jens Anker besluttede sammen at tage til Siemens i Brande for at være med, når forsikringsselskabet skulle vurdere skaden. Desværre var der ikke tvivl om, at skaden havde været undervejs et godt stykke tid.

Vi har efterfølgende med Siemens og Vindmølleforeningens tekniske konsulent Strange Skriver drøftet mulighederne for, om vi kan gøre noget for at undgå flere hovedlejer havarier. Vi

fandt ikke nogen brugbar løsning. Selv om skaden sandsynligvis har været undervejs i et års tid, er det meget svært at konstatere før havariet er en realitet.

Drift generelt

Strange Skriver Teknisk konsulent Dansk Vindmølleforening har tjekket oliefiltrene. Ifølge hans rapport er der ikke noget unormalt slid i vore gearkasser.

Krøjesystemet har heller ikke i år givet anledning til store problemer, selv om det udsættes for hård belastning, når en mølle står delvist i læ af en foranstående mølle ved en vindhastighed på omkring 8 m/sec. Tårnet vrides et par centimeter og krøjebremserne skrider med et kraftig ryk, så det må være hård belastning på grund af turbulens fra de andre møller.

Da vi anvendte Dan Service, fandt de masser af knækkede bolte i krøjegearene. Det holdt op, da Siemens tog over! Interessant.



Figur 2: Det er en større sag, at skifte hovedleje på mølle 7.

Samarbejdet med Siemens Windpower

Det foregår i en god atmosfære præget af gensidig respekt, tillid og god vilje til at holde vore møller i fin form. Desværre har de ikke længe en vogn i Brøndby det betyder vi bliver belastet af større kørsels omkostninger. Men hvis vi trækker hovedleje havariet ud af regnskabet, er udgifterne i virkeligheden på et rimeligt niveau.

Drift for specialister:

Mølle 4:

16½ års eftersyn: Ved skift af en defekt tyristor, blev der lavet en fejl, der forårsagede at andre komponenter desværre stod af. Det blev en større sag, bl.a. blev styrecomputeren defekt, og der gik nogen tid med at få de rigtige reservedele frem og få dem skiftet. Men Siemens tog fejlen på egen kappe; regningen var kun på, hvad vi normalt skulle betale for at få skiftet den defekte tyristor.

Den 25. juni kunne Jens Anker ikke hente data fra parken, tog derind og konstaterede at mølle 4 stod stille, med *fejl 63 parameterfejl krøjning*. Han kvitterede for fejlen, systemet meldte fejlfri og møllen startede op helt normalt. Jens Anker tog hjem og prøvede at ringe parken op, men det fungerede ikke. Ind til møllerne igen, konstaterede at telefon forbindelsen var OK, satte mølle 4 på lokal betjening og fik Jørn til at ringe møllerne op, nu virkede det. Jens Anker prøvede så igen at sætte mølle 4 til fjernbetjening, hvorpå systemet døde.

Jens Anker ringede til Siemens og forelagde dem sagen. Reaktion: ”det var mærkelig, den fejl kunne de ikke huske, de før havde hørt om”. Siemens tilbød straks at sende en vogn ud for at se på det, men da møllen jo kørte, så syntes Jens Anker ikke det hastede så meget. Det var mere vigtigt, at de forberedte sig således, at der var en god chance for at kunne lokalisere og udbedre fejlen, når de kom. Efter et par ugers tid kom Siemens forbi og fandt ud af, at backup batteriet på styrecomputeren, som blev skiftet ved 16½ års eftersynet var defekt. Det var formentlig en strømafbrydelse den 25. juni, som havde forårsaget, at data for fjernovervågningen var gået tabt. Da de havde indlæst de rigtige data og fungerede systemet igen. Sie-

mens havde dog bestilt en ny styrecomputer, som de ville komme og skifte ved lejlighed.

Da Siemens kom for at skifte den, ringede de og meddelte, at de havde problemer med at få den nye computer til at virke, og spurte om de måtte prøve den i mølle 5, det sagde Jens Anker OK til. Efter en times tid ringede Siemens og sagde, at den nye styrecomputer var defekt, og at de havde bestilt en ny. De ville skifte den uden beregning, og da de kom for tredje gang lykkedes det. Den reparation var Siemens ikke særlig heldig med, men vi synes, det var flot, at de lavede det uden beregning.

Mølle 5:

Den 26. april: *fejl 07 bremsevæskestand for lav*. Siemens blev kontaktet, og vi bad dem om samtidigt om at se på oliekøleren på mølle 5 og 7, da den ikke virkede på disse 2 møller.

Efter at Siemens havde været der, fungerede oliekøleren på mølle 7, men den virkede stadig ikke mølle 5. Jens Anker besluttede at bruge mølle 5 ved næste fremvisning. Da han kom op og kikkede på afbrydere for oliekøleren, blev han meget ked af det, for den var fuldstændig smadret: stumperne hang i ledningerne. Han tog nogle billeder og sendte dem til Siemens og bad dem udbedre det ved lejlighed. Det blev lavet og vi fik en kredit nota på 10 timers arbejde.

Den 5. december: *fejl 01 vibrationsføler aktiveret*, se mølle 4.

Mølle 6:

Den 6. marts: *fejl 02 motorer termisk udkoblet*. Vinden var omkring 8 m/sec og vindretning således, at møllen stod delvist i læ af mølle 7. Det belaster krøjesystemet kraftig; efter nogle timer kvitterede Jens Anker for fejlen og møllen startede op igen.

Den 10. marts var der kraftig østenvind, og møllen stoppede med *fejl 33 overproduktion*, produktionen var over 660 kW/h. Efter en lille times tid, kvitterede Jens Anker for fejlen og møllen startede op igen.

Den 21. marts: *fejl 27 generator udkoblet pga. bremsefejl*. Jens Anker kvitterede for fejlen og møllen gik i drift igen.

Den 1. april: *fejl 02 motorer termisk udkoblet*. Jens Anker kvitterede for fejlen, men møllen startede ikke op, selv om der var rigelig med vind. Siemens var derude i forbindelse med hovedleje havariet på mølle 7, og de konstaterede, at bremsen havde sat sig fast i bremsposition. De motionere bremsen og møllen kunne køre igen.

Den 2., 30. og 31. maj samt 4. juli: *fejl 02 motorer termisk udkoblet*. Jens Anker kvitterede for fejlen og møllen gik i drift igen.

Den 23. juni: *fejl 84 overspeed lille generator*; møllen kørte videre på den store generator. Jens Anker kvitterede for fejlen og system var igen fejlfrit.

Den 28. oktober og 5. december: *fejl 01 vibrationsføler aktiveret*; se mølle 4.

Mølle 7:

Den 3. januar: *fejl 02 motor termisk udkoblet*. Jens Anker kvitterede for fejlen, men systemet blev ikke fejlfri. Siemens blev tilkaldt. De resette motorværn for off-line filteret, og fandt ikke nogen fejl.

Den 14. marts: *fejl 01 vibrationsføler aktiveret*. Se hovedleje havari.

Den 18. maj: *fejl 20 hydraulik pumpetid for lang*. Siemens blev tilkaldt: de konstaterede at drejeunionen var defekt. De havde desværre ikke en med i bilen, bestilte en og kom og skiftede den.

Den 7. juli: *fejl 24 forsøgt krøjning over max tid*. En fejl vi normalt får, når vindfanen er overiset og om sommeren, hvis der har været vindstille i en længere periode. Årsagen om sommeren er formodentligt, at insekter laver spind. Jens Anker kvitterede for fejlen, og møllen gik i drift igen.

Den 11. juli og 9. oktober: *fejl 02 motor termisk udkoblet*. Som den 3. januar. Den 9. oktober talte Jens Anker herom med Siemens, som var i gang med 17 års eftersyn. Vi blev enige om at udskifte motorværnet. Der måtte være en grund til at vi gentagne gange fik denne fejl.

Under stormen den 5. december: *fejl 70 parkeringsbremse*. Jens Anker kontaktede Siemens. Vi blev enige om, at han skulle prøve at kvittere for fejlen, når han skulle ud og inspicere mølle 4 og 6. Jens Anker kvitterede efterfølg-

gende for fejlen, fik system fejlfri og møllen begyndte at starte op, men inden den kom i produktion var fejlen der igen. Sagen blev overgivet til Siemens, som den 9. december, justerede hydraulikolie trykket i en pressostat, og møllen gik i gang.

Åbent hus 15. juni 2014

I år er der igen mølleklatring den 3. søndag i juni, dvs. den 15. juni 2014 kl. 15-16.

Tilmelding skal ske på e-mail til Jørn på jr@kongshvile.dk eller på telefon: 4588 1113.

Møder du op uden tilmelding risikerer du, at der ikke er nogen ved møllen. Vi har i år valgt at gøre det på samme måde som sidste år, da besøgstallet de seneste år har været meget lavt. Medlemmerne er, som altid, velkomne til at tage familie og venner med på besøg i møllerne. Af sikkerhedshensyn kan vi desværre ikke tillade børn under 12 år at kravle i møllerne. For personer på 12 år og derover gælder, at klatring i møllerne sker på eget ansvar. Der skal skrives under på en blanket om ansvarsfraskrivelse inden opstigning kan påbegyndes.

Særlige arrangementer

Besøg i møllerne på andre dage end Store Mølleledag kan arrangeres ved kontakt til ledelsen. Retningslinjerne for opstigning i møllerne er de samme som beskrevet ovenfor. Ledelsen forbeholder sig i øvrigt ret til - efter et konkret skøn - at opkræve 500,- kr. i timen for denne ydelse - svarende til en af vore vindmøllers maksimalproduktion.

Derved mister lauget ikke indtægter ved fremvisning af møllerne. Hertil kommer ofte betaling for tabt arbejdstid, typisk 500 kr. /time pr. mølle.

Referat fra Interessentskabsmødet den 18. marts 2013.

Dagsorden

1. Valg af dirigent
2. Valg af referent og stemmetæller
3. Fremlæggelse og godkendelse af ledelsens beretning for det forløbne år
4. Fremlæggelse og godkendelse af:
 - Revideret regnskab for 2012
 - Driftsbudget for 2013

5. Indkomne forslag
6. Valg af ledelse:
3 medlemmer og 2 suppleanter er på valg.
7. Valg af intern revisor og revisorsuppleant
8. Eventuelt

1. Valg af dirigent

Kim Birkholm Frederiksen blev valgt til dirigent og konstaterede at I/S mødet var lovligt indkaldt.

15 interessenter var fremmødt.

2. Valg af referent og stemmetæller

Susanne Blegaa blev valgt til referent.

3. Ledelsens beretning fra det forgangne år.

Formanden konstaterede, at samarbejdet i bestyrelsen stadig fungerer godt. Formanden gav herefter ordet til de bestyrelsesmedlemmer, som har særlige ansvarsområder.

Ledelsens beretning er aftrykt i Nyhedsbrevet fra februar 2013.

Der var diskussion om evt. at lave en forældelsesfrist for udbetaling af udbytte på andele, hvor andelsejerne ikke kan opspores. Bestyrelsen gav udtryk for, at det godt kan fungere med den nuværende procedure hvor vi indtægtsfører ikke-udbetalt udbytte som er mere end 5 år gammelt.

Jens Anker fortalte om at mølle 7 har fået beskadiget hovedlejet for nogle få dage siden. Vi afventer et bud på reparation fra Siemens. Der er også taget kontakt til vindmølleforeningen og forsikringssselskabet. Det bliver derfor måske svært at overholde årets budget.

Der blev spurgt til, hvor store beløb det kan betale sig at bruge på reparation. Der blev svaret, at det skal vurderes i forhold til, at en mølle producerer for ca. 300.000 kr om året, og at møllerne kan forventes at producere 6 år endnu.

Beretningen blev enstemmigt godkendt.

4. Fremlæggelse og godkendelse af

- Revideret regnskab for 2012
- Driftsbudget for 2013

Hans Chr. gennemgik regnskabet for 2012. Det fulde regnskab kan ses på hjemmesiden.

Regnskabet blev enstemmigt godkendt herunder udbetaling af 280 kr. pr. andel som det fulde udbytte for 2012.

Budgettet forudsætter elpris på 34 øre/kWh.

Spørgsmål om negative afregningspriser i juledagene: Lynetten mistede 30.000 kr på den konto. Der kan monteres en dims i møllen, som via nettet kan afbryde møllen. Dimsen koster 5000 kr plus en opsætningsafgift på ca. 2000 kr plus etablering af internet. Det kan nok ikke betale sig. Bestyrelsen undersøger om der er andre muligheder. Vi må ikke selv lukke møllerne ned, når priserne bliver negative. Den elektriske energi går ikke tabt, når prisen er negativ. Den sælges typisk til Norge, hvor der så skrues ned for vandkraften.

Budgettet for 2013 blev enstemmigt godkendt.

5. Indkomne forslag.

Der var ingen indkomne forslag.

6. Valg af ledelse

Hans Chr. Sørensen, Kim Birkholm Frederiksen og Jens Anker Hansen blev valgt til ledelsen uden modkandidater.

Alena Løvenfeldt blev valgt til suppleant og Knud Johnsen blev valgt som 2. suppleant uden modkandidater.

7. Valg af intern revisor og revisor suppleant.

Erik Brandt blev genvalgt som intern revisor uden modkandidater.

Hans Christian Fink blev genvalgt som revisorsuppleant uden modkandidater.

8. Eventuelt.

Spørgsmål: Ingrid har forgæves prøvet at melde sig til elselskabet Vindstød og samtidig afmelde sig fra Modstrøm. Problemet blev ikke opklaret. Det er svært at sammenligne priser på Vindstød og Modstrøm, da de har forskellige bindingsperioder. Men prisforskellen er meget lille. Vindstød er et andelsselskab, som er stiftet af Vindenergi.dk.

Jens Anker fremlagde problemet om fastfrysning eller ej af elpriserne. Vandstanden i de

norske magasiner er lav for øjeblikket, det tyder alt andet lige på, at priserne vil stige.

Interessentskabsmødet sluttede kl. 20.30 og Kim takkede for et godt møde.

18. marts 2013

Signeret:

Referent: Sussanne Blegaa

Dirigent: Kim Birkholm Frederiksen

Prisen for el

Markedsprisen (inklusive kompensation for balance omkostninger) på el har gennem 2013 været ret konstant omkring 27 øre/kWh bortset fra december måned, hvor megen vind kombineret med en mild vinter i Norge og Sverige resulterede i, at prisen droppede ned på under 20 øre/kWh.

I oktober og december måned oplevede vi negative elpriser, som påvirkede prisen med henholdsvis 0,2 øre/kWh og 0,9 øre/kWh. For os kostede de negative el-afregningspriser omkring 4.000 kr.

Totalt over året har vi fået 35,3 øre/kWh for vor el, idet vi når markedsprisen er under 36 øre/kWh får tillagt 10 øre pr.kWh i form af CO₂ kompensation, dog ikke mere end at afregningsprisen maksimalt kan bliver 36 øre/kWh med tilskud. I april måned får vi yderligere nogle øre ekstra/kWh, når Vindenergi.dk har opgjort overskuddet for salg af grønne beviser.

Vi har undersøgt muligheden for at få etableret et system, så vindenergi.dk kan stoppe vor produktion i timer med negative elpriser. Det har imidlertid vist sig, at være meget kostbart for ældre møller, så vi har i ledelsen vurderet, at vi blot må leve med den risiko.

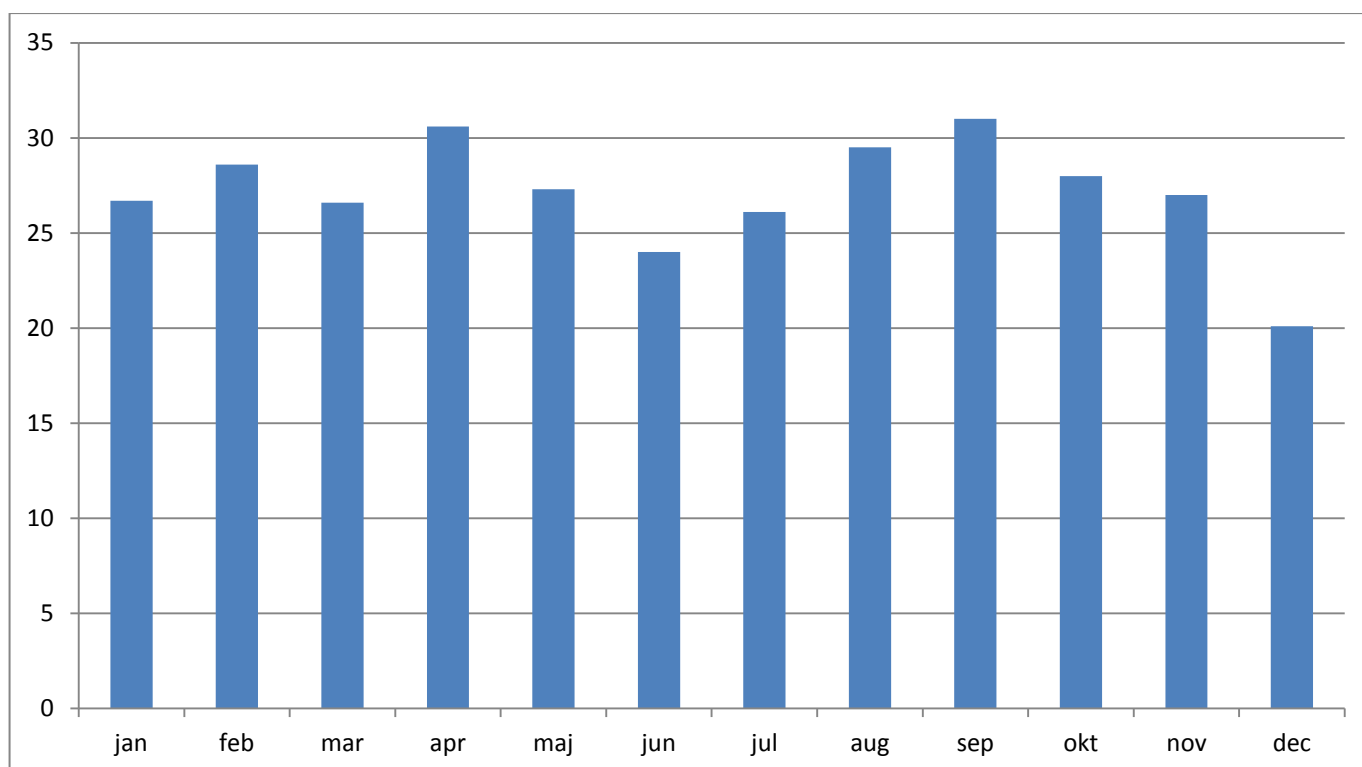


Fig 3. Afregningsprisen for el inklusivt fradrag for negative pris og balanceomkostninger.

Prøvestenens Vindmøllelaug

Medlemmer fra ledelsen har som beskrevet i sidste års nyhedsbrev deltaget i opstarten af et nyt vindmøllelaug: Prøvestenens Vindmøller.

Projektet er startet af HOFOR (tidligere Københavns Energi (KE), som jo også i sin tid var med i gennemførelsen af Lynettens møller.

Vi deltog i arbejdet frem til andelstegningen startede, hvor vi desværre følte os tvunget til at

trække os ud af projektet, da vi ikke var enige i de økonomiske beregninger.

Dette forhindrede os ikke i at medvirke aktivt i promoveringen af projektet, hvilket kom til udtryk ved, at vi åbnede vore møller i forbindelse med startskuddet for byggeriet den 6. oktober 2013. Det blev lidt af et tilløbsstykke. Vi havde omkring 65 personer oppe i 3 møller.

Møllerne - 3 Vestas 2 MW møller blev opstillet i november/december 2013 og er nu i drift.

Hvis du er interesseret i at få mere information kan du enten skrive til kontakt@provestenen.dk eller holde øje med laugets hjemmesiden www.provestenen.dk.

Fremtiden for Lynettens vindmøller

Københavns Kommune har den 20. september 2012 vedtaget en kommuneplan, der giver mulighed for at opføre 3-4 store møller på det område, hvor Lynettens Vindmøller står i dag.

I ledelsen er vi gået i dialog om et fælles projekt med HOFOR (Københavns Energi), der gerne vil stå som bygherre for de nye møller. Projektet skal ses som del i kommunens klimaplan.

Vi har fået oplyst, at der maksimalt vil blive opstillet 3 møller, der hver kan være op til 125 meter høje. Tidsmæssigt forventes de tidligst opstillet i 2017 og HOFOR er indstillet på at kompensere laugets medlemmer for 4 års manglende produktion, altså som om møllerne kunne stå på deres nuværende plads frem til år 2021.

Et sådan projekt er ikke helt let at gennemføre, da HOFOR som bekendt ikke selv er ejer af de eksisterende møller. Herudover kommer at møllerne står på to forskellige ejeres jord (Lynettefællesskabet I/S (2 møller) og By & Havn I/S (5 møller)), og at de af samme årsag har forskellig levetid for deres lejemål. Vor lejekontrakt med By & Havn I/S udløber 2018.

Slutteligt har kommunen vedtaget, at den gamle B&W grund skal udlægges som boligområde fra omkring 2021. Dette indebærer, at møllerne ikke kan stå for tæt på B&W grunden.

Vi ved endvidere, at de 3 nye møller skal nedtages i år 2040.

Ledelsen har bedt Danmarks Vindmølleforening give os en vurdering af den model, vi har fået skitseret. På I/S mødet håber vi at kunne gøre mere rede for sagen.

Formelt kan naturligvis intet foretages, før et I/S møde har vedtaget et beslutningsforslag. Som anført ventes en nedtagning først at finde sted et år før vor aftale med Lynettefællesskabet udløber i 2018.

Adresser for ledelsen

Formand

Kim Remme Birkholm
Ryesgade 5, 2.th., 2200 Kbh N
Mobiltelefon 6166 7285,
e-mail: kimbirkholmf@gmail.com

Drift

Jens Anker Hansen
Rhodesiavej 2, 2770 Kastrup
Telefon 3253 7811, mobiltelefon 5059 7811,
e-mail: jens.a.hansen@pc.dk

Økonomi

Hans Chr. Sørensen
Buresø 4, Jørlunde Overdrev, 3550 Slangerup
Telefon 4738 2121, mobil 2811 0219, kontor 3536 0219, e-mail: consult@spok.dk

Medlemskartotek og hjemmeside

Jørn Rasmussen
Kongshvilebakken 18, 2800 Lyngby
Telefon 4588 1113, e-mail: jr@kongshvile.dk

Ledelsesmedlem

Susanne Blegaa
Bispebjerg Park Alle 25, 2400 København NV
Telefon 3583 5496, mobil 6133 9342
e-mail: susanne.blegaa@gmail.com

Suppleanter

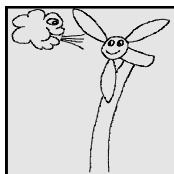
Alena Løvenfeldt
Lyneborggade 16, 2.tv., 2300 København S
Telefon 3258 0427, mobil 6134 3987
e-mail: alena.loevenfeldt@gmail.com

Knud Johnsen

Kastelsvej 10, 5.th., 2100 København Ø
Telefon 35384262
e-mail: knud.johnsen@gmail.com

Dette nummer af nyhedsbrevet er redigeret af Hans Chr. Sørensen

Hjemmeside: <http://lynnettenvind.dk>

**Lynettens Vindkraft I/S**

Ryesgade 5, 2.th.
2200 København N
SE-nr: 18 66 11 01

Skema til selvangivelsen for 2013

Kan kun anvendes ved den simple metode, hvor der ikke ejes andele i andre vindmøllelaug. Vær også opmærksom på om reglen kan anvendes, hvis du har anskaffet solceller.

Uddybning findes i regnskabet udsendt i forbindelse med interessentskabsmødet.

Telefon til H. C. Sørensen: 3536 0219 / 28110219

Nøgletal:

Elsalg pr. andel (inkl. renter): 387 kr.

Personlig indkomst:

(1) Andele á kr. 387 kr.

(2) Minus bundfradrag maksimalt 7000 kr. - 7000 kr.

(3) I alt (skriv 0, hvis negativ) kr.

(4) Minus nedslag 40 % af (3) - kr.

(5) Under **Personlig indkomst** anføres: kr.

(almindelig selvangivelse, punkt 20)

Renteindtægter:

Renteindtægter opgives ikke længere, er indregnet i el-salg.

Dette skema kan udfyldt vedlægges selvangivelsen

Navn:

CPR-nr