

Lynettens Vindkraft I/S
Ryesgade 5, 2.th.
2200 København N
SE Nr. 1866 1101

Nyhedsbrev Februar 2015

Indhold

Indkaldelse til I/S-møde
Dagsorden for I/S-mødet
Økonomi
Udbetaling
Regnskab kan hentes på nettet
Budget for år 2015
Medlemsadministration
Indberetning til Skattemyndigheder
Abonnement Naturlig Energi
Skema, regnskab 2014 og budget 2015
Produktion og drift
Åbent hus 15. juni 2015
Referat af I/S møde den 17. marts 2014
Fremtiden for Lynettens vindmøller
Prisen for el
Adresser for ledelsen
Skema til selvangivelsen

Indkaldelse til I/S-møde

Lynettens ordinære interessentskabsmøde afholdes mandag den 16. marts 2015 kl. 19.00 i Indre By Medborgerhus, Charlotte Ammundsens Plads 3, 1. sal, 1359, København K.

Dagsorden for I/S-mødet

1. Valg af dirigent
2. Valg af referent og stemmetæller
3. Fremlæggelse og godkendelse af ledelsens beretning for det forløbne år
4. Fremlæggelse og godkendelse af:
 - Revideret regnskab for 2014
 - Driftsbudget for 2015
5. Indkomne forslag
 - *Ingen forslag*
6. Valg af ledelse:
3 medlemmer (Kim Remme Birkholm, Hans Chr. Sørensen og Jens Anker Hansen) og 2 suppleanter (Alena Løvenfeldt, Knud John-

sen) er på valg. Hans Chr. Sørensen ønsker ikke at genopstille. Kandidat søges.

7. Valg af intern revisor og revisorsuppleant

8. Eventuelt

Økonomi

Produktionen over året, udgifter og indtægter

I 2014 kom vi igen tilbage til normale forhold både for så vidt angår vinden og indtjeningen.

Prisen for el har været 2 øre lavere pr. kWh end sidste år – 33 øre/kWh – men da produktionen har været 12% over budget (4.368 MWh produceret mod 3.900 MWh budgetteret) kan vi for 2014 udbetale mere end budgetteret.

I 2013 valgte ledelsen at inddække halvdelen af en større udgift til en skade gennem at tære på henlæggelserne. Da vi i 2014 som nævnt har haft et resultat, der er end del bedre end forventet, har vi besluttet at henlægge 40.000 kr. til fremtidig vedligehold, således at der kompenseres delvis for det beløb, vi trak ud i 2013 – men dog sådan at vi udbetaler mere end budgetteret.

Resultatet for 2014 ender med at give et overskud på 906 t.kr. mod et budget på 809 t.kr.

Udbetaling af overskud

I efteråret udbetalte vi 100 kr. pr. andel.

Resten af udbyttet for 2014 - 150 kr. pr. andel – vil blive udbetalt i perioden 25. til 27. marts 2015, hvis generalforsamlingen godkender ledelsens indstilling. Herefter kan der gå et par dage før pengene er på din konto.

Er der ændringer i din adresse eller dine bankoplysninger bedes du hurtigst muligt kontakte Jørn Rasmussen og meddele de nye oplysninger.

Hvis du ikke modtager udbetalingen på din konto, skal du også kontakte Jørn Rasmussen – så vil vi straks sætte en eftersøgning i gang! Se kontaktoplysninger bagerst i nyhedsbrevet.

Regnskabet kan hentes på nettet

Vi har i år valgt ikke at medsende det fulde regnskab. Det kan downloades fra vor hjemmeside www.lynettensvind.dk.

Til I/S mødet medbringes et sæt regnskaber.

Budget for år 2015

Indtægterne for år 2015 er sat som i budgettet for 2014 dvs. vi budgetter el-produktionen som 90% af et normalt vindår. Vi skal også i 2015 sælge strømmen på det frie marked, og vi budgetterer med 0,34 kr./kWh som er lidt over middelprisen for 2014; se senere afsnit om priser.

Vi antager, at produktionen fordeler sig ligeligt i 1. og 2. halvår, hvilket har vist sig at være rimeligt de seneste års lave vind niveau taget i betragtning. Det giver en forventet indtægt fra el-salg på 3,9 mil. kWh á 34 øre/kWh; i alt 1,322 mil. kr.

Vi fastholder i store træk omkostningsniveauet til drift af møllerne fra 2014.

Budgettet lægger op til et overskud på 815.000 kr. efter service- og administrationsomkostninger. Derfor forventes en udbetaling på 225 kr. pr. andel, med en a conto udbetaling på kr. 100 i september måned. Sidstnævnte sker dog i tilfælde af normale driftsforhold – da det er en forudsætning, at der er optjent tilstrækkeligt til at udbetale beløbet.

Medlemsadministration

Vi er pr. 1. januar 2015 præcis 895 andelshavere. Salg af andele ligger meget stille. De fleste salg af andele foregår mellem familiemedlemmer og i vennekredse. Ventelisten er på 30 personer.

Er Du interesseret i at købe andele i Lynettens Vindkraft skal du henvende dig til Jørn Rasmussen. Når man er kommet på ventelisten, skal

man forvente, at der kan gå flere år inden man bliver tilbudt andele. Alt afhænger selvfølgelig af, hvor meget salg af andele der vil være i fremtiden.

Indberetning til skattemyndigheder

Vi har nu færre end 10 andelshavere, der har valgt at lade sig beskatte efter erhvervsmæssige regler. Vi skal derfor ikke længere indberette disse personer og virksomheder til anparts-kontrolsystemet under Skat. Vi har i februar 2012 afmeldt ordningen overfor Erhvervs- og Selskabsstyrelsen.

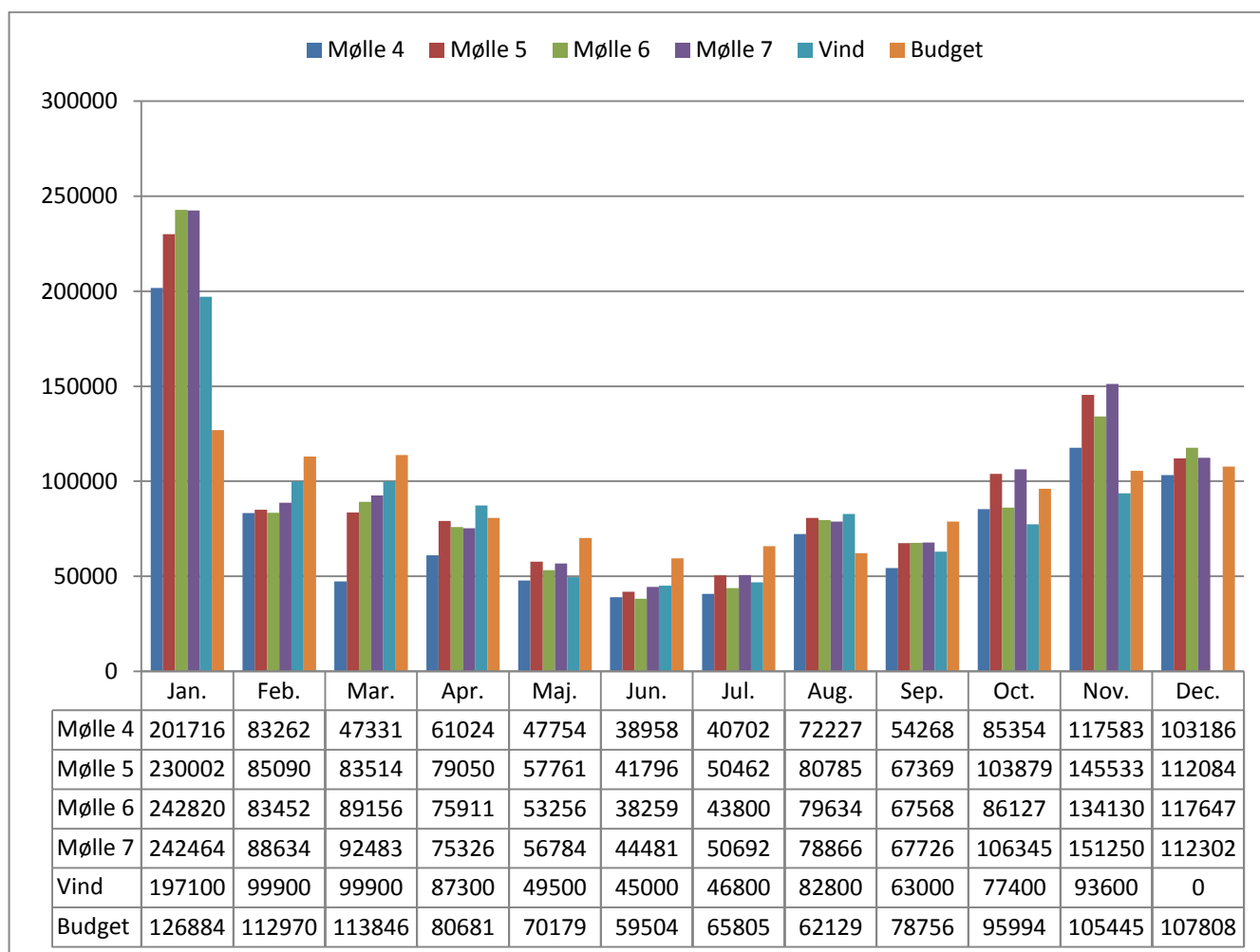
Abonnement på Naturlig Energi

Lynettens Vindkraft er medlem af Danmarks Vindmølleforening. Igennem Lynettens Vindkraft kan du også blive personligt medlem af Danmarks Vindmølleforening, og modtage månedsbladet Naturlig Energi. Dette medlemskab koster 325 kr. inkl. moms om året. Vil du være personligt medlem af Danmarks Vindmølleforening, uden at modtage bladet, koster det 50 kr. inkl. moms om året. Indmeldelse foregår gennem Medlemsadministrationen: Jørn Rasmussen.

Vi har hidtil trukket udgifterne til Naturlig Energi fra de omhandlede medlemmers udbetalinger. Men med de mindre udbetalinger er det for nogle af disse medlemmer svært at dække udgiften til abonnementet. Vi vil derfor fremover sende en opkrævning til de medlemmer, som abonnerer på Naturlig Energi.

Regnskab 2014 (før afskrivning/eksordinære poster) og budget 2015

	2014	Budget	Regnskab	% af budget	Budget 2015	
Driftsindtægter:						
Elsalg 4.368 MWh		1.321.920	1.424.777	108%	1.321.920	budget med 34 øre/kWh ved 90% produktion Minus honorar fremvisning
Regulering 2013			11.596			
Produktionstabsdækning		5.000	13.050		5.000	
I alt		1.326.920	1.449.423	109%	1.326.920	
Driftsudgifter:						
Drift af møllepark						
Serviceaftale		130.000	128.680	99%	130.000	
Vedligeholdelse og reparation		200.000	218.546	109%	200.000	
Drift, el mm		40.000	26.039	65%	30.000	
Honorar tilsyn møller		18.000	18.304	102%	18.000	
I alt		388.000	391.569	101%	378.000	
Administration						
Kontor, gebyr og porto ledelsen		1.000	1.443	144%	1.000	
Telefon og hjemmeside		9.000	7.471	83%	9.000	
Møder		10.000	5.310	53%	10.000	
Nyhedsbrev - alle udgifter		8.000	5.478	68%	8.000	
Revision		10.000	8.625	86%	10.000	
Bogholder, advokat, konsulent		12.000	10.850	90%	12.000	
Forsikring		80.000	71.679	90%	80.000	
Kontingenter		9.000	9.486	105%	9.000	
Gebyrindtægter		0	-1.965			
Diverse		1.000	2.159	216%	1.000	
I alt		140.000	120.536	86%	140.000	
Renter/Finansielle indtægter						
Renteindtægter		10.000	8.329	83%	6.000	
I alt		10.000	8.329	83%	6.000	
Henlæggelser						
Henlagt til vedligehold		0	40.000		0	
I alt		0	40.000		0	
Resultat før afskrivninger		808.920	905.647	112%	814.920	
Udbetaling til medlemmer		810.000	900.000	111%	810.000	
pr. andel		225	250	111%	225	
a'conto september		100	100		100	
Overførsel næste år		-1.080	5.647		4.920	



Produktion 2014

Parkproduktionen frem til og med den 31. december 2014 er på 4.368 MWh. Vinden for Sjælland har været ca. 101 % af et normalt år (tallene foreligger ikke for december endnu). Det startede med en rigtig god januar, hvor alle 4 mølle lavede rekord produktion, men forår og sommer var vinden under budget, mens efteråret var nogenlunde normalt.

Produktionen er vist grafisk på figuren. *Søjle 5 Vind/Stat* viser den produktion, som vi kunne forvente med den vind, der har været på Sjælland baseret på vindstatistikken (gengivet i Naturlig Energi, www.naturlig-energi.dk) og en forventet produktion på 4.320 MWh.

Drift generelt.

Strange Skriver, teknisk konsulent i Danmarks Vindmølleforening har tjekket oliefiltrene.

Ifølge hans rapport er der sandsynligvis ikke noget unormalt slid i vore gearkasser. Der var dog lidt metalpartikler i filtrene fra mølle 7, men ikke så mange, at det giver anledning til større bekymring.

Krøjesystemet har heller ikke i år givet anledning til store problemer. Det udsættes for hård belastning, når en mølle står delvist i læ af en foranstående mølle. Ved en vindhastighed på 8 m/sek. vrides tårnet et par centimeter, og krøjebremserne skrider med et kraftig ryk. Det *må* være en hård belastning.

Samarbejdet med Siemens Windpower.

Det foregår i en god atmosfære præget af gensidig respekt, tillid og god vilje til at holde vore møller i fin form. Desværre har de ikke længe en vogn i Brøndby, hvilket betyder, at vi bliver belastet af større kørsels omkostninger i fremtiden. Vi har en god dialog om hvorledes vi minimere omkostninger.



Figur 1: Mølle 6 Generator hænger i kobling pga. knækkede gevindstænger.

Drift for specialister.

Mølle 4

Den 14. marts *alarm 20, hydraulikpumpetid for lang*. Det betyder normalt, at der mangler olie, og årsagen plejer at være en defekt drejeunion. Siemens tilkaldt, de konstaterede, at der manglede olie og fyldte på. Men de kunne ikke finde nogen lækage i systemet.

Den 24. marts var den gal igen. Siemens tilkaldt; nu fandt de en hydraulikslange, som var utæt. De havde desværre ikke en ny med i bilen, og hvad værre var: Siemens havde heller ikke nogen på lager. Hvad gør man så? Jens Anker ringede til sin gode ven Ove. Han kunne huske, at Ove havde snakket om et firma, som var gode og normalt kunne fabrikere hydraulikslanger. Det viste sig at være Sørensen & Kofoed i Herlev. Jens Anker ringede straks til Siemens og foreslog dem, at bruge firmaet i Herlev.

Der var blot det problem, at Sørensen & Kofoed ikke var godkendt som leverandør til Siemens, og en godkendelse kunne tage tid. Men hvis vi nu stod som køber af slangerne, ville Siemens gerne pille de defekte slanger af og køre til Herlev og få lavet nogle nye. Det aftalte vi så, og Siemens tog lige et par andre gamle slanger med. Rigtig god idé, Jens Ankers erfaring er, at når man arbejder med hydraulik, får gamle slanger ofte skader.

Mølle 5:

Den 16. januar *alarm 01, vibrationsføler aktiveret*. Der var kraftig vind, og Jens Anker tog ind og så på møllen. Han fandt ikke noget unormalt; kvitterede for fejlen, og møllen gik i drift igen.

Den 26. marts *Alarm 02, motorer termisk udkoblet*. Jens Anker kunne ikke resætte fejlen; Siemens blev derfor tilkaldt. De konstaterede, at køleblæseren var defekt. De bestilte en ny

fra Siemens lager og kom efterfølgende og skiftede den.

Den 14. juli kl. 05. Politiet ringede og meddelte, at møllen ikke er aflåst. Jens Anker tager derud og konstaterer, at hængelås og låsepind er væk. Kører til en cykelhandler og køber en lås, så vi kunne få møllen aflåst. En låsepind bestilles hos Siemens.

Mølle 6

Den 16. januar. *Alarm 01, vibrationsføler aktiveret*; som ved mølle 5.

Den 26. og 27. januar *Alarm 33, overproduktion på generator*. Styringen er sat til at stoppe møllen, hvis produktionen overstiger mærkeeffekten med 10% (660 kW) i mere end 10 minutter. Det sker typisk, når der er kraftig vind, og det er koldt. Jens Anker ventede en times tid og kvitterede for fejlen, hvorefter møllen gik i drift igen.

Den 10. marts *Alarm 02, motorer termisk udkoblet*. Vindhastigheden var ca. 8 m/sek. og vindretning således, at møllen stod delvist i læ af mølle 7. Efter 15 minutter kvitterede Jens Anker for fejlen, og møllen gik i drift igen.

Den 30. marts *Alarm 45, hovedafbryder afbrudt*. Da Jens Anker kom ud til møllen stod døren åben; hængelåsen var klippet. Han satte hovedafbryderen på "on" og møllen meldte system fejlfri. Jens Anker fandt en anden, tilfældig hængelås; monterede den og bestilte 2 nye hængelåse hos Siemens. Meldte hændelsen til politiet.

Den 19. april, 16. og 17. maj samt 29. juli *alarm 02*, som 10. marts.

Den 20. juli. Jens Anker modtager en klage over, at møllen støjer. Han tager ud og konstaterer at lynproppen er forsvundet fra en af vingerne. Møllen stoppes, og Siemens tilkaldes for montering af ny lynprop. Efter at limen havde hærdet af blev møllen sat i drift igen.



Figur 2: Mølle 6 Knækkede gevindstænger.

Den 24. oktober, *Alarm 01 vibrationsføler aktiviseret*. Jens Anker tog ud til møllen, kvitterede for fejlen, men så kom der *02 fejl motorer termisk udkoblet*. Den fejl kan Jens Anker ikke resætte. Siemens blev tilkaldt. De konstaterede, at de 3 øverste gevindstænger, som holder generator-konsollen var knækket. Siemens var nervøse for, at generatoren kunne falde ned. Det var nødvendigt at få en kran ud for at foretage reparationen. Vi fik et tilbud, som vi accepterede og meldte skaden til forsikringen. De har været og set på de defekte dele og har accepteret, at det er en pludselig skade som de dækker. Dog kun 50% af koblingen, da den var 4 år gammel.

Mølle 7

Den 17. maj *Alarm 41, anemometer fejl*. Jens Anker kvitterede for fejlen, og møllen meldte: *system fejlfri*. Fejlen kommer mest pga. overisning, men kommer undertiden også efter en periode med vindstille om sommeren.

Den 27. oktober *Alarm 93, overspeed HCU*. Siemens var derude for at reparere mølle 6. Jens Anker overlod derfor opgaven til dem. De reparerede en dårlig forbindelse og satte møllen i drift igen.

Åbent hus 21. juni 2015

I år er der igen mølleklatring den 3. søndag i juni, dvs. den 21. juni 2015 kl. 15-16.

Tilmelding skal ske på e-mail til Jens Anker Hansen på jens.a.hansen@pc.dk eller på telefon: 5059 7811.

Møder du op uden tilmelding risikerer du, at der ikke er nogen ved møllen.

Medlemmerne er, som altid, velkomne til at tage familie og venner med på besøg i møllerne. Af sikkerhedshensyn kan vi desværre ikke tillade børn under 12 år at kravle i møllerne. For personer på 12 år og derover gælder, at klatring i møllerne sker på eget ansvar. Der skal skrives under på en blanket om ansvarsfraskrivelse inden opstigning kan påbegyndes.

Særlige arrangementer

Besøg i møllerne på andre dage end Store Mølleledag kan arrangeres ved kontakt til ledelsen. Retningslinjerne for opstigning i møllerne er de

samme som beskrevet ovenfor. Ledelsen forbeholder sig i øvrigt ret til - efter et konkret skøn - at opkræve 500,- kr. i timen for denne ydelse - svarende til en af vore vindmøllers maksimalproduktion.

Derved mister lauget ikke indtægter ved fremvisning af møllerne. Hertil kommer ofte betaling for tabt arbejdstid, typisk 500 kr. /time pr. mølle.

Referat fra interessentskabsmødet den 17. marts 2014

Dagsorden

1. Valg af dirigent
2. Valg af referent og stemmetæller
3. Fremlæggelse og godkendelse af ledelsens beretning for det forløbne år
4. Fremlæggelse og godkendelse af:
 - Revideret regnskab for 2013
 - Driftsbudget for 2014
5. Indkomne forslag
 - Ledelsen foreslår, at den får bemyndigelse til at indgå aftale med HOFOR om opstilling af 3 nye møller, hvilket indebærer nedtagning af vore møller med udgangen af 2017. En beslutning herom skal efterfølgende godkendes på et I/S møde.
6. Valg af ledelse:
2 medlemmer og 2 suppleanter er på valg.
7. Valg af intern revisor og revisorsuppleant
8. Eventuelt

1. Valg af dirigent

Kim Birkholm blev valgt til dirigent og konstaterede at I/S mødet var lovligt indkaldt. 25 interessenter var fremmødt.

2. Valg af referent og stemmetæller

Susanne Blegaa blev valgt til referent.

3. Ledelsens beretning fra det forgangne år.

Ledelsens beretning er aftrykt i Nyhedsbrevet fra februar 2014.

Formanden konstaterede, at samarbejdet i bestyrelsen stadig fungerer godt. Formanden gav herefter ordet til de bestyrelsesmedlemmer, som har særlige ansvarsområder.

Jørn Rasmussen redegjorde for medlemsadministrationen. Der sker intet salg af andele.

Jens Anker redegjorde for driften.

Siemens fremhæver det gode samarbejde med Lynetten Vindkraft som forbillede for deres personale.

Jens Anker har foreslået at lave en online logbog for hver mølle, det tager Siemens nu til sig.

Jens Anker gav en nærmere redegørelse for havariet af hovedlejet på mølle 7 i februar 2013. Han illustrerede med fotos af skaderne på hovedlejet og fotos af processen med udskiftning af hovedlejet.

Spørgsmål: Kan møllerne køre problemfrit frem til 2017? Jens Anker mener, at der er gode muligheder for det, men understreger, at man ikke kan forudsige det med sikkerhed.

Spørgsmål: Kan man ikke forudsige en skade på hovedlejet, før den bliver fatal? Jens Anker forklarede, at der ikke havde været varsler om det havarerede hovedleje, og at det vil være uforholdsmæssigt dyrt at tage hovedlejer ned til inspektion.

Spørgsmål: Ved hvilken vindhastighed stopper møllerne? Jens Anker svarede, at det sker når vinden har været over 25 m/s i tre minutter.

Beretningen blev enstemmigt godkendt.

4. Fremlæggelse og godkendelse af

- Revideret regnskab for 2013

- Driftsbudget for 2014

Da kassereren havde måttet melde afbud til generalforsamlingen, gennemgik Kim regnskabet for 2013. Det fulde regnskab kan ses på hjemmesiden.

Spørgsmål: Hvor mange penge er der nu i henlæggelserne? Kim svarede, at der står 900.000 kr., og de er anbragt i Arbejdernes Landsbank.

Spørgsmål: Er det ikke for risikabelt at have hele beløbet i sammen bank. Kim svarede, at bestyrelsen havde overvejet det, men vurderede at banken var solid. Men bestyrelsen overvejer løbende pengenes anbringelse.

Spørgsmål: Er henlæggelserne ikke beregnet til at fjerne fundamentene? Kim svarede: Jo, men de er primært beregnet til uforudsete hændelser.

Spørgsmål: Hvad koster det at lave udbetalingerne til medlemmerne? Kim forklarede, at det ikke koster noget, han udarbejder selv de nødvendige oplysninger til netbank.

Regnskabet blev enstemmigt godkendt herunder udbetaling af 175 kr. pr. andel som det fulde udbytte for 2013.

Kim gennemgik budgettet.

Budgettet for 2014 blev enstemmigt godkendt.

5. Indkomne forslag.

Ledelsens forslag om bemyndigelse til at indgå aftale med HOFOR om opstilling af tre nye møller

og nedtagelse af Lynettens fire møller med udgangen af 2017 blev fremlagt.

En af HOFORs tre nye møller skal ejes af et møllelaug, mens de to andre møller skal ejes af HOFOR. Det vil være muligt for Lynettens andelshavere at købe andele i laugsmøllen.

HOFOR har fremlagt to modeller for en kommende aftale:

Forudsætningen for begge aftaler er, at Lynettens andelshavere skal kompenseres for fire års tabt indtægt fra elproduktionen på Lynettens fire møller. Ved nedtagelse af Lynettens møller ved udgangen af 2017, vil møllerne have produceret i 21 år. Ud fra en antagelse om en levetid på 25 år, vil andelshaverne altså miste indtægt fra fire års produktion. HOFOR vil nedtage Lynettens møller uden omkostninger for Lynettens Vindkraft.

Model A er et tilbud til Lynettens andelshavere om at overtage et antal andele i den ene af HOFORs to møller. Antallet af Lynettens Vindkrafts andele i HOFORs ene mølle beregnes således, at den årlige indtægt fra disse andele i HOFORs mølle vil svare til den årlige indtægt, som de fire Lynetten møller vurderes at kunne have indbragt, hvis de ikke var blevet revet ned. Efter fire år tilbageføres Lynettens Vindkrafts andele til HOFOR. Lynettens Vindkrafts andelshavere opnår således en afkastperiode på 25 år, selv om deres fire gamle møller fjernes efter 21 års produktion.

Model B er et tilbud til Lynettens andelshavere om, at HOFOR opkøber de fire møller pr. 1. januar 2018. Prisen vil i så fald udgøre den forventede samlede tabte indtægt for de fire eksisterende møller i fire år. Prisen vil dog blive reduceret, da indtægterne for de fire år skal tilbagediskonteres til 1. januar 2018.

Generalforsamlingen diskuterede de to modeller. En væsentlig forskel mellem de to modeller er, at det udbetalte beløb i model A må forventes at blive større end i model B. Til gengæld vil andelshaverne ved model B få udbetalt hele beløbet den 1. januar 2018, mens udbetalingerne i model A vil strække sig over fire år fra 2018. I model A vil der også være en vis usikkerhed om størrelsen af det udbetalte beløb, da det dels vil afhænge af elpriserne faktiske udvikling fra 2018 -2022 og af den nye mølles faktisk realiserede elproduktion. Kim gjorde i øvrigt opmærksom på, at en evt. fortsat drift af de fire Lynetten møller efter 2018 vil kræve en genforhandling med Københavns Havn

om rettigheden til at have møllerne placeret på deres nuværende plads og om størrelsen af den årlige leje af grunden.

Generalforsamlingen indikerede ved håndsoprækning, at der umiddelbart var størst interesse for model A.

Generalforsamlingen gav bestyrelsen bemyndigelse til at gå videre med forhandlingerne med HOFOR og prøve at opnå det bedst mulige forhandlingsresultat. Et evt. forhandlingsresultat skal efterfølgende godkendes af generalforsamlingen, hvis det skal træde i kraft.

6. Valg af ledelse

Susanne Blegaa og Jørn Rasmussen blev valgt til ledelsen uden modkandidater.

Alena Løvenfeldt blev valgt til suppleant og Knud Johnsen blev valgt som 2. suppleant uden modkandidater.

7. Valg af intern revisor og revisor suppleant.

Erik Brandt blev genvalgt som intern revisor uden modkandidater.

Hans Christian Fink blev genvalgt som revisorsuppleant uden modkandidater.

8. Eventuelt.

Ingen indlæg.

Interessentskabsmødet sluttede kl. 21.30, og Kim takkede for et godt møde.

17. marts 2014

Signeret:

Referent: *Susanne Blegaa*

Dirigent: *Kim Birkholm*

Fremtiden for Lynettens vindmøller

Som omtalt i sidste års nyhedsbrev har Københavns Kommune den 20. september 2012 vedtaget en kommuneplan, der giver mulighed for at opføre 3-4 store møller på det område, hvor Lynettens Vindmøller står i dag.

I fortsættelse af beslutningen på sidste års Interessentskabsmøde har ledelsen været i dialog om et fælles projekt med HOFOR (Københavns Energi), der gerne vil stå som bygherre for de nye møller. HOFOR er imidlertid ikke kommet så langt som forventet, og der er derfor ikke noget nyt. HOFORs udfordring er, at de både skal forhandle med to forskellige laug og to forskellige grundejere. Det er åbenbart ikke helt nemt.

Prisen for el

Markedsprisen (eksklusive kompensation for balance omkostninger) på el har gennem 2014 været ret konstant omkring 22,4 øre/kWh svingende fra 19 til 28 øre/kWh.

I december måned oplevede vi negative elpriser, som påvirkede prisen med 0,5 øre/kWh. For os kostede de negative elafregningspriser 2.227 kr.

Totalt over året har vi fået 33,0 øre/kWh for vor el, idet vi når markedsprisen er under 36 øre/kWh får tillagt 10 øre pr. kWh i form af CO₂ kompensation, dog ikke mere end at afregningsprisen maksimalt kan bliver 36 øre/kWh med tilskud. I april måned får vi yderligere nogle øre ekstra/kWh, når Vindenergi.dk har opgjort overskuddet for salg af grønne beviser.

Vi har undersøgt muligheden for at få etableret et system, så vindenergi.dk kan stoppe vor produktion i timer med negative elpriser. Det har imidlertid vist sig, at være meget kostbart for ældre møller, så vi har i ledelsen vurderet, at vi blot må leve med den risiko.

Alternativet kunne være at tilmelde os puljeordningen hos Vindenergi.dk, hvor prisen fastsættes kvartalsvis. Da prisen i september var relativ høj, ville vi for 4. kvartal have fået ca. en øre mere pr. kWh; modsat i andre kvartaler. I ledelsen har vi hidtil valgt ikke at tilmelde os kvartalspuljen.

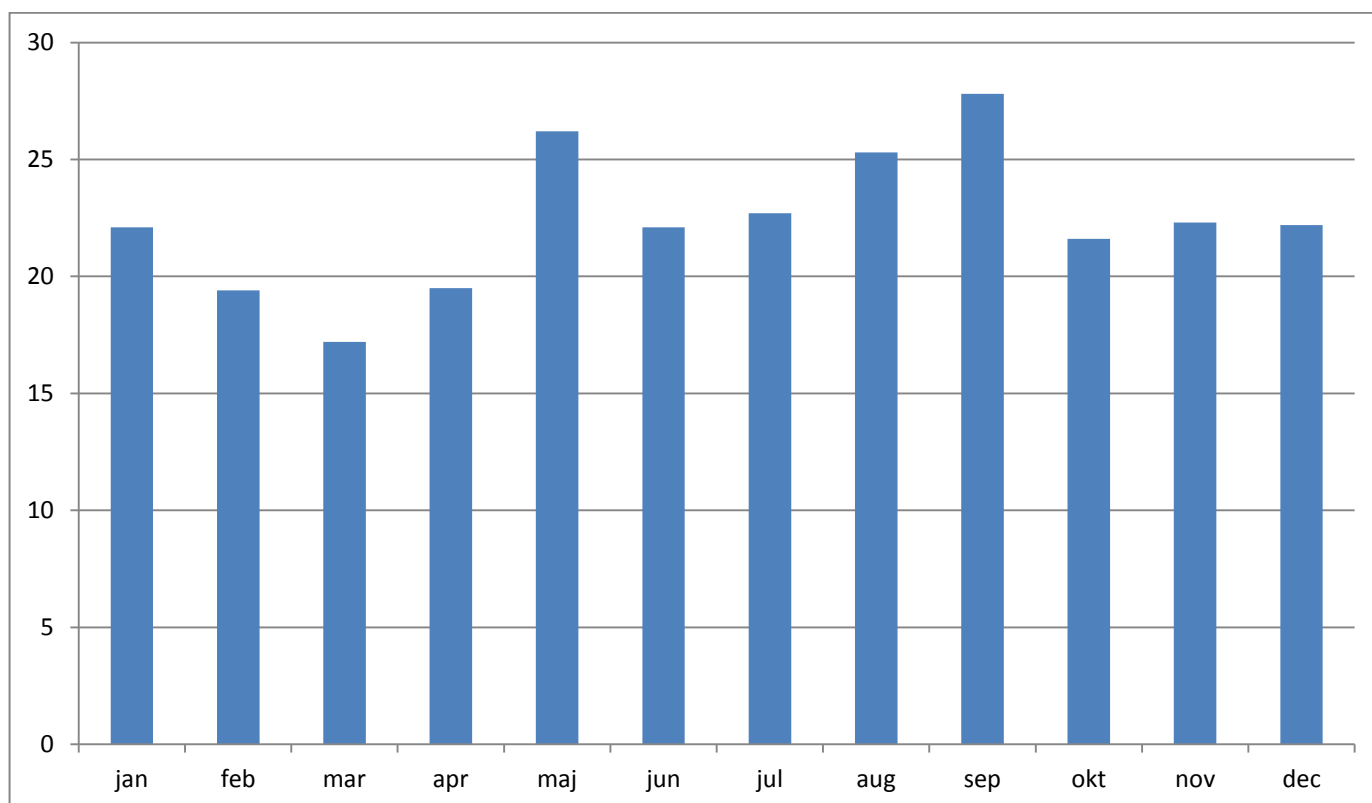


Fig 3. Afregningsprisen for el eksklusivt 2,3 øre/kWh til balance omkostninger.

Adresser for ledelsen

Formand

Kim Remme Birkholm
Ryesgade 5, 2.th., 2200 Kbh N
Mobiltelefon 6166 7285,
e-mail: kimbirkholmf@gmail.com

Drift

Jens Anker Hansen
Rhodesiavej 2, 2770 Kastrup
Telefon 3253 7811, mobiltelefon 5059 7811,
e-mail: jens.a.hansen@pc.dk

Økonomi

Hans Chr. Sørensen
Buresø 4, 3550 Slangerup
Telefon 4738 2121, mobil 2811 0219, kontor
3536 0219, e-mail: consult@spok.dk

Medlemskartotek og hjemmeside

Jørn Rasmussen
Kongshvilebakken 18, 2800 Lyngby
Telefon 4588 1113, e-mail: jr@kongshvile.dk

Ledelsesmedlem

Susanne Blegaa
Bispebjerg Park Alle 25, 2400 København NV
Telefon 3583 5496, mobil 6133 9342
e-mail: susanne.blegaa@gmail.com

Suppleanter

Alena Løvenfeldt
Lyneborggade 16, 2.tv., 2300 København S
Telefon 3258 0427, mobil 6134 3987
e-mail: alena.loevenfeldt@gmail.com

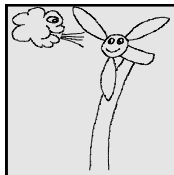
Knud Johnsen
Kastelsvej 10, 5.th., 2100 København Ø
Telefon 35384262
e-mail: knud.johnsen@gmail.com

Dette nummer af nyhedsbrevet er redigeret af Hans Chr. Sørensen

Hjemmeside: <http://lynettensvind.dk>

Vedlagt en reklame for vindstød. Dette el-selskab sælger kun vindenergi og vi har derfor en fordel, hvis så mange som muligt støtter op om, at købe el derfra.

Det har ikke kostet Lynetten Vind penge at indlægge denne reklame.

**Lynettens Vindkraft I/S**

Ryesgade 5, 2.th.
2200 København N
SE-nr: 18 66 11 01

Skema til selvangivelsen for 2014

Kan kun anvendes ved den simple metode, hvor der ikke ejes andele i andre vindmøllelaug. Vær også opmærksom på om reglen kan anvendes, hvis du har anskaffet solceller.

Uddybning findes i regnskabet udsendt i forbindelse med interessentskabsmødet.

Telefon til H. C. Sørensen: 3536 0219 / 28110219

Nøgletal:

Elsalg pr. andel (inkl. renter): 404 kr.

Personlig indkomst:

(1) Andele á kr. 404 kr.

(2) Minus bundfradrag maksimalt 7000 kr. - 7000 kr.

(3) I alt (skriv 0, hvis negativ) kr.

(4) Minus nedslag 40 % af (3) - kr.

(5) Under **Personlig indkomst** anføres: kr.

(almindelig selvangivelse, punkt 20)

Renteindtægter:

Renteindtægter opgives ikke længere, er indregnet i el-salg.

Dette skema kan udfyldt vedlægges selvangivelsen

Navn:

CPR-nr