

Lynettens Vindkraft I/S
Ryesgade 5, 2.th.
2200 København N
SE Nr. 1866 1101

Nyhedsbrev Februar 2016

Indhold

Indkaldelse til I/S-møde
Dagsorden for I/S-mødet
Formanden siger tak for godt samarbejde
Økonomi
Udbetaling
Regnskab kan hentes på nettet
Budget for år 2016
Medlemsadministration
Indberetning til Skattemyndigheder
Abonnement Naturlig Energi
Fremtiden for Lynettens vindmøller
Åbent hus 19. juni 2016
Skema, regnskab 2015 og budget 2016
Produktion og drift
Referat af I/S møde den 16. marts 2015
Markedsprisen i 2015 og de kommende år
Adresser for ledelsen
Skema til selvangivelsen

Indkaldelse til I/S-møde

Lynettens ordinære interessentskabsmøde afholdes mandag den 14. marts 2016 kl. 19.00 i Indre By Medborgerhus, Charlotte Ammundsens Plads 3, 1. sal, 1359, København K.

Dagsorden for I/S-mødet

1. Valg af dirigent
2. Valg af referent og stemmetæller
3. Fremlæggelse og godkendelse af ledelsens beretning for det forløbne år
4. Fremlæggelse og godkendelse af:
 - Revideret regnskab for 2015
 - Driftsbudget for 2016
5. Indkomne forslag
Ledelsen foreslår, at den bemyndiges til at indgå aftale om afhændelse af vore møller. En beslutning herom skal efterfølgende godkendes på et I/S møde.

6. Valg af ledelse:

- 2 medlemmer (Jørn Rasmussen og Sussanne Blegaa), der begge genopstiller.
- *Kim Birkholm (udtræder før tid – pladsen er ledig)*
- 2 suppleanter (Alena Løvenfeldt, Knud Johnsen), der begge genopstiller.

7. Valg af intern revisor og revisorsuppleant

- Erik Brandt (genopstiller)
- Hans Chr. Fink (genopstiller)

8. Eventuelt

Formanden siger tak for godt samarbejde

Efter at have været en del af ledelsen i Lynettens Vindkraft siden laugets opstart har jeg nu valgt at takke af. Det skyldes, at jeg gennem det seneste år har følt, at der ikke er tid nok til at løfte mine opgaver i Lynettens Vindkraft, fordi mine to børn på henholdsvis 1 og 2 år tager mere og mere af min tid. Og det er jo ikke så dårligt! Da jeg desuden kan se frem til at blive far for tredje gang til marts, er det nu tid at overlade min post i ledelsen til en anden.

Jeg siger tak til mine venner i ledelsen for mange års godt samarbejde krydret med fantastiske oplevelser. Også tak til de af laugets medlemmer, som jeg har mødt i forbindelse med arbejdet, fx når vi om sommeren har haft åben mølle eller på det årlige interessentskabsmøde, hvor den faste skare standhaftigt er troppet op.

Med min afgang bliver der en post ledig i ledelsen, så hvis du har lyst til at være med til at drive vores 4 vindmøller, er du velkommen til på interessentskabsmødet at stille op. Du må gerne inden da kontakte en af os i ledelsen, så vi ved at du stiller op, ligesom vi kan svare på de spørgsmål du måtte have om opgaver mv.

Med ønsket om god vind fremover
Kim

Økonomi

Produktionen over året, udgifter og indtægter

I 2015 realiserede vi et overskud på 726.000 kr. før afskrivninger. Det opnåede overskud er resultatet af to modsatrettede faktorer; en relativ høj produktion, som desværre ikke kunne kompensere for en meget lav elpris. Vores 4 møller producerede således næsten 4,5 MWh eller 15% mere end budgettet. Denne meget høje produktion er meget glædelig da møllerne i det igangværende regnskabsår fylder 20 år. Desværre er vores økonomi ramt af de for tiden meget lave priser for el, og vores produktion blev i 2015 afsat til en gennemsnitlig pris på beskedne 25,8 øre pr. kWh. Dette næsten 25% mindre end den budgetterede pris på 34 øre pr. kWh og dermed årsagen til anførte resultat på 726.000 kr. som er 11% lavere end de knapt 815.000 kr. som var vores forventning i starten af 2015.

Udbetaling af overskud

Til det kommende interessentskabsmøde indstiller ledelsen en samlet udbetaling på 200 kr. pr. andel for 2015. Dette er 25 kr. mindre end budgetteret og en konsekvens af vores overskud, der som nævnt ovenfor er lavere end forventet. Samlet udbetaler vi således 720.000 kr. til ejerne af de 3.600 andele. Af den samlede udbetaling på 200 kr. udbetalte vi 75 kr. i efteråret 2015. Resten af udbyttet - 125 kr. pr. andel - forventes udbetalt i perioden 21. – 23. marts 2016, hvis generalforsamlingen godkender ledelsens indstilling. Herefter kan der gå et par dage før pengene er på din konto.

Er der ændringer i din adresse eller dine bankoplysninger bedes du hurtigst muligt kontakte Jørn Rasmussen og meddele de nye oplysninger.

Hvis du ikke modtager udbetalingen på din konto, skal du også kontakte Jørn Rasmussen – så vil vi straks sætte en eftersøgning i gang! Se kontaktoplysninger bagerst i nyhedsbrevet.

Regnskabet kan hentes på nettet

Vi har i år valgt ikke at medsende det fulde regnskab. Det kan downloades fra vor hjemmeside www.lynettenvind.dk.

Til I/S mødet medbringes et sæt regnskaber.

Budget for år 2016

De forventede indtægter for 2016, det igangværende regnskabsår, er desværre også præget af de lave elpriser. Vi har således valgt, at budgettere med en elpris på beskedne 20 øre pr. kWh, hvilket er betydeligt mindre end de 34 øre pr. kWh, som vores budget for 2015 var baseret på. Den forventede elpris er også lavere end de godt 25 øre pr. kWh, vi trods alt opnåede i 2015 og årsagen er, at vi i løbet af 2016 mister den såkaldte CO2-kompensation svarende til 10 øre pr. kWh, da møllerne som tidligere nævnt har produceret el i 20 år.

Vores samlede produktion i 2016 forventes, at være 4,0 MWh, hvilket er en smule mere end de 3,9 MWh som blev forventet i 2015, men lavere end den opnåede produktion på næsten 4,5 MWh.

Omkostninger, både til drift og administration, er identiske med de tilsvarende tal for 2015 og samlet forventer vi et resultat på 275.000 kr. før afskrivninger svarende til godt 75 kr. pr. andel. På denne baggrund er det ikke forventningen, at vi vil være i stand til at udbetale udbytte i efteråret. Årsagen til det beskedne resultat er vores afhængighed af de opnåede elpriser, som naturligvis kan stige i løbet af året og forbedre resultatet. Omvendt er det også vigtigt, at understrege at møllerne med snart 20 års produktion kan kræve som uforudsete reparationer og tilhørende omkostninger.

Hvis det forventede resultat kan realiseres vil det således være mulig at udbetale et udbytte på 75 kr. pr. andel.

Medlemsadministration

Vi er pr. 1. januar 2016 præcis 895 andelshavere. Salg af andele ligger meget stille. De fleste salg af andele foregår mellem familiemedlemmer og i vennekredse.

Er Du interesseret i at købe andele i Lynettens Vindkraft skal du henvende dig til Jørn Rasmussen.

Indberetning til skattemyndigheder

Vi har nu færre end 10 andelshavere, der har valgt at lade sig beskatte efter erhvervsmæssige regler. Vi skal derfor ikke længere indberette disse personer og virksomheder til anpartskontrolsystemet under Skat. Vi har i februar 2012 afmeldt ordningen overfor Erhvervs- og Selskabsstyrelsen.

Abonnement på Naturlig Energi

Lynettens Vindkraft er medlem af Danmarks Vindmølleforening. Igennem Lynettens Vindkraft kan du også blive personligt medlem af Danmarks Vindmølleforening, og modtage månedsbladet Naturlig Energi. Dette medlemskab koster 325 kr. inkl. moms om året. Vil du være personligt medlem af Danmarks Vindmølleforening, uden at modtage bladet, koster det 50 kr. inkl. moms om året. Indmeldelse foregår gennem Medlemsadministrationen: Jørn Rasmussen.

Vi har hidtil trukket udgifterne til Naturlig Energi fra de omhandlede medlemmers udbetalinger. Men med de mindre udbetalinger er det for nogle af disse medlemmer svært at dække udgiften til abonnementet. Vi sender derfor en opkrævning til de medlemmer, som abonnerer på Naturlig Energi.

Fremtiden for Lynettens vindmøller

Vi er desværre fortsat ikke sikre på, hvordan fremtiden tegner for vores vindmøller. Vi har gennem året haft følere ude hos Hofor angående aftale om nye møller på Lynetten, men det har

foreløbig ikke givet resultat. Vi vil nu forsøge at tilbyde Hofor at købe møllerne bl.a. med den begrundelse, at de har bedre mulighed for at indgå aftale med Københavns Havn om forlængelse af lejeaftalen for retten til at have møllerne stående på havnens område. Vi er dog også i dialog med andre om at overtage møllerne, herunder at nedtage og fjerne dem. En tredje mulighed kunne være at forlænge aftalen med havnen, men det kræver med den nuværende elpris, at havnen ikke forlanger meget i årlig leje for at økonomien hænger sammen. Hvilken løsning vi ender med er endnu uvist.

Åbent hus 19. juni 2016

I år er der igen mølleklatrung den 3. søndag i juni, dvs. den 19. juni 2016 kl. 15-16.

Tilmelding skal ske på e-mail til Jens Anker Hansen på jens.a.hansen@pc.dk eller på telefon: 5059 7811.

Møder du op uden tilmelding risikerer du, at der ikke er nogen ved møllen.

Medlemmerne er, som altid, velkomne til at tage familie og venner med på besøg i møllerne. Af sikkerhedshensyn kan vi desværre ikke tillade børn under 12 år at kravle i møllerne. For personer på 12 år og derover gælder, at klatrung i møllerne sker på eget ansvar. Der skal skrives under på en blanket om ansvarsfraskrivelse inden opstigning kan påbegyndes.

Særlige arrangementer

Besøg i møllerne på andre dage end Store Mølleledag kan arrangeres ved kontakt til ledelsen. Retningslinjerne for opstigning i møllerne er de samme som beskrevet ovenfor. Ledelsen forbeholder sig i øvrigt ret til - efter et konkret skøn - at opkræve 500,- kr. i timen for denne ydelse - svarende til en af vore vindmøllers maksimalproduktion.

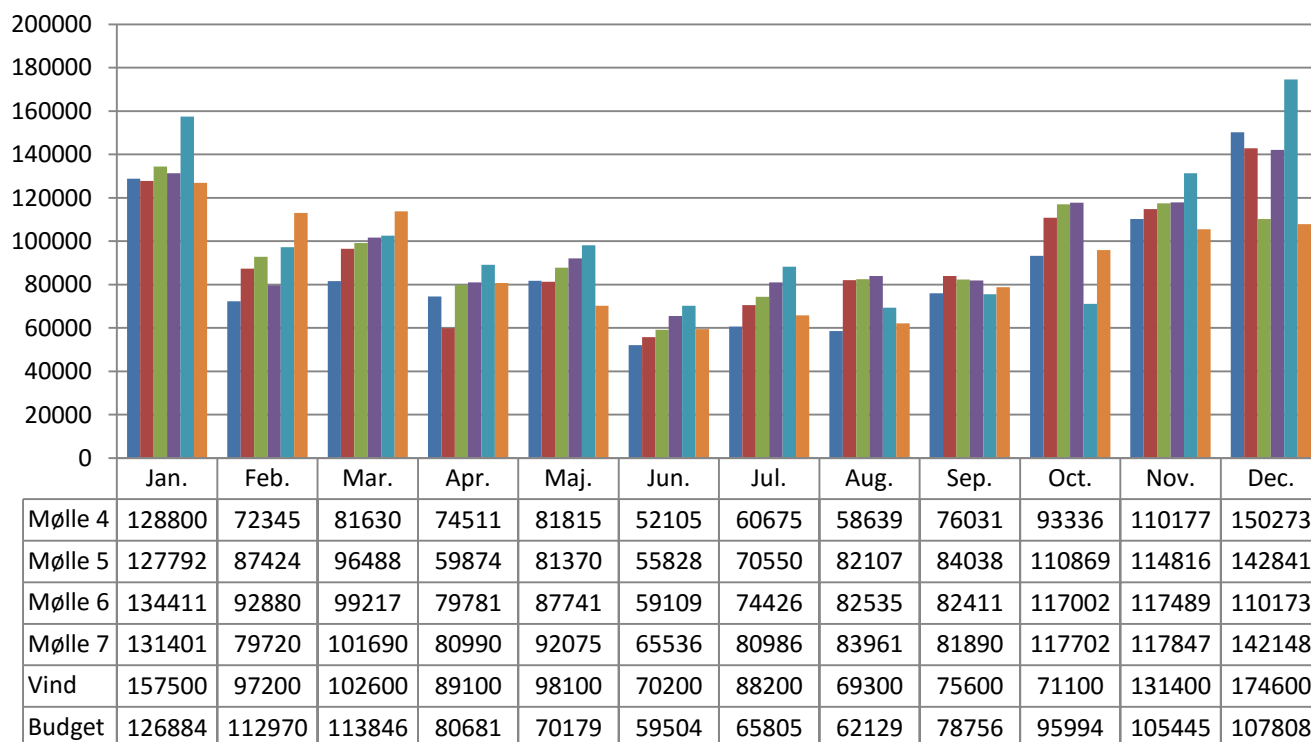
Derved mister lauget ikke indtægter ved fremvisning af møllerne. Hertil kommer ofte betaling for tabt arbejdstid, typisk 600 kr. /time pr. mølle.

Regnskab 2015 (før afskrivning/eksordinære poster) og budget 2016

	2015	Budget	Regnskab	% af budget	Budget 2016	
Driftsindtægter:						Baseret på 4.000.000 kWh og en salgspris på 20 øre/kWh.
Elsalg		1.321.920	1.150.512	87%	800.000	
Regulering, herunder ikke afregnet udbytte			35.430			
Produktionstabsdækning		5.000	32.994	660%	5.000	
I alt		1.326.920	1.218.936	92%	805.000	
Driftsudgifter:						
Drift af møllepark						
Serviceaftale		130.000	129.520	100%	130.000	
Vedligeholdelse og reparation		200.000	183.578	92%	200.000	
Drift, el, kørsel mm		30.000	27.075	90%	40.000	
Honorar, fremvisning og tilsyn møller		18.000	32.163	179%	25.000	
I alt		378.000	372.336	99%	395.000	
Administration						
Kontor, gebyr og porto ledelsen		1.000	215	22%	1.000	
Telefon og hjemmeside		9.000	7.172	80%	9.000	
Møder		10.000	6.764	68%	9.000	
Nyhedsbrev - alle udgifter		8.000	7.681	96%	8.000	
Revision		10.000	8.751	88%	10.000	
Bogholder, advokat, konsulent		12.000	11.449	95%	12.000	
Forsikring		80.000	73.181	91%	80.000	
Kontingenter		9.000	10.059	112%	10.000	
Gebyrindtægter		0	-1.938			
Diverse		1.000	486	49%	1.000	Gaver & blomster
I alt		140.000	123.820	88%	140.000	
Renter/Finansielle indtægter						
Renteindtægter		6.000	3.712	62%	5.000	
I alt		6.000	3.712	62%	5.000	
Henlæggelser						
Henlagt til vedligehold		0	0		0	
I alt		0	0		0	
Resultat før afskrivninger		814.920	726.492	89%	275.000	
Udbetaling til medlemmer		810.000	720.000		270.000	
pr. andel		225	200		75	
a'conto september		100	75		0	
Overførsel næste år		4.920	6.492		5.000	

Produktion Lynetten 2015 i kWh

■ Mølle 4 ■ Mølle 5 ■ Mølle 6 ■ Mølle 7 ■ Vind ■ Budget



Produktion 2015

Parkproduktionen frem til og med den 31. december 2015 er på 4.467 MWh. Vinden for Sjælland har været ca. 113 % af et normalt år. Produktionen er vist grafisk på figuren. *Søjle 5 Vind/Stat* viser den produktion, som vi kunne forvente med den vind, der har været på Sjælland baseret på vindstatistikken (gengivet i Naturlig Energi, www.naturlig-energi.dk) og en forventet produktion på 4.320 MWh.

Drift generelt.

Strange Skriver, teknisk konsulent i Danmarks Vindmølleforening, har tjekket oliefiltrene. Ifølge hans rapport er der sandsynligvis ikke unormalt slid i vore gearkasser. Der er dog stadig lidt partikler i filtrene fra mølle 7, men ikke så mange det giver anledning til større bekymring, jeg kan ikke konstatere unormal støj fra gearret. I mølle 5 har filtrene antaget en rusttrød

farve. Det kan stamme fra pasrust. Det er kendt på denne geartype at det store tandhjul på low speed mellemakslen kan gå løs. Så det kun er fikseret med noten. Herved kan der forekomme små bevægelser mellem tandhjul og aksel, hvilket forårsager pasrust. Strange anbefalede at få Servicefirmaet til at undersøge gearret ved næste serviceeftersyn. Desværre var servicefolkene ikke rigtig klar over, hvad de skulle se efter. De brugte nogle timer på at tjekke det men fandt ikke ud af noget. Ærgerligt at de ikke kontaktede Strange før de gik i gang med opgaven, ifølge ham er det er det nemt at se.

Samarbejdet med Siemens Windpower.

Det foregår i en god atmosfære præget af gensidig respekt, tillid og god vilje til at holde vore møller i fin form. Men vi er overraskede over at de var så dyre med deres tilbud på generator-

skift mølle 6, vi ser på et tilbud fra Windturbs som har klaret sig godt i Vindmølle foreningens tilfredsheds undersøgelse, men afventer lige udviklingen i diskussionen, om hvad der

skal ske med vore møller, skal HOFOR eller en anden aktør overtage dem, eller skal vi selv køre videre.



Figur 1: Udskiftning af generator mølle 6.

Drift for specialister v. Jens Anker Hansen.

Mølle 4

Den 11. januar. *Alarm 01 vibrationsføler aktiveret*. Jeg inspicerede møllen, intet at bemærke og den gik i drift igen uden mislyde.

Den 12. februar. *Alarm 85 strømasymmetri*. Siemens tilkaldt, de konstaterede defekte thyristormoduler. Som de kom og udskiftede efter weekenden.

Den 13. marts, *Alarm 17 Hyd pumpe starter for tit*. En fejl vi har set før, formentlig en dårlig forbindelse i et relæ. Kvitterede for fejlen og Møllen gik i drift igen.

Mølle 5:

Den 26. januar, *Alarm 24 forsøgt krøjning over max tid* - formentlig pga. overiset vindfane.

Der faldt islag. Efter ca. 4 timer var der blevet tøvejr, kvitterede for fejlen og møllen gik i drift igen.

Den 08. februar, *Alarm 93 Overspeed HCU* pga. nettet svigtede i god vind. Kørte ind og resatte HCUen kvitterede for fejlen og møllen gik i drift igen.

Fra den 09. april til 29. havde vi mange *Alarm 12 RPM målerfejl*. Når Siemens var der, kunne de ikke konstatere nogen fejl, besluttede at skifte multi-kablet. Desværre hjalp det ikke. Den 29. var fejlen stabil. RPM føleren var defekt og blev skiftet.

Den 08. og 14. okt. *Alarm 17 hyd pumpe starter for tit*. Action, som mølle 4 den 13. marts.

Den 07. sep. 19 års eftersyn. Krøjbremsebakker defekte. Skiftet den 19. okt.

Den 29. dec. *Alarm 93 Overspeed HCU*. Action som den 08. feb.

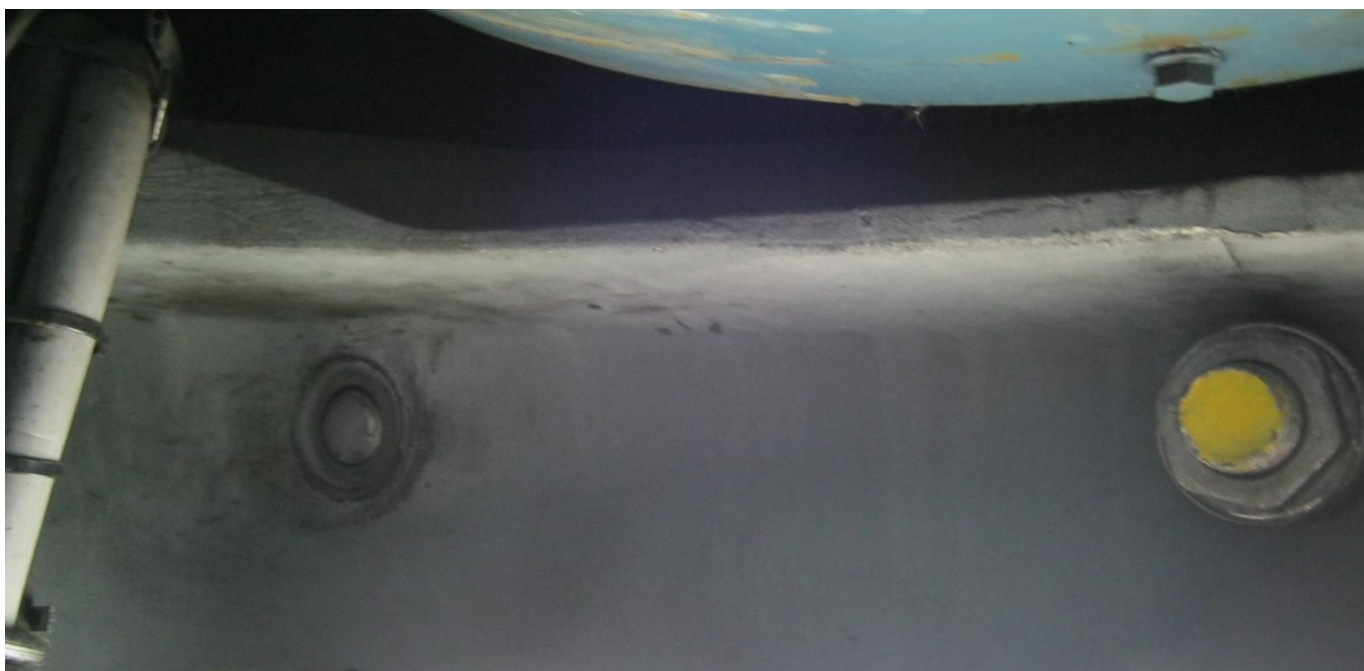
Mølle 6

Den 11. marts *Alarm 02 motor termisk overbelastet*. En alarm vi ser ved vind 8/ms og retning så møllen er delvis i læ af mølle 7, hvilket belaster krøje motorerne. Kvitterede for fejlen efter et par timer og møllen gik i drift igen.

Den 21. nov. *Alarm 01 vibrationsføler aktiveret*, kraftig vind, inspicerede møllen, der var intet at bemærke, kvitterede for fejlen og møllen gik i drift igen.

Den 03. dec. *Alarm 84 overspeed lille generator*. Møllen kørte videre på stor generator, forventede at vinden lagde sig i 5 dage. Kvitterede for fejlen og systemet meldte møllen fejlfri.

Den 24. dec. *Alarm 02 motor termisk overbelastet*. Kvittering med fjernovervågning ikke muligt. Den 25. dec. inspicerede jeg møllen og fandt 2 bolte for generatorkonsol knækket igen. Sidste år i nov. var alle 3 bolte knækket, det var aldrig set før. Efterlod møllen med switchen i stilling lokal betjening, for at sikre den ikke blev sat drift og den sidste bolt også knækkede. Prøvede at ringe til Siemens anden juledag, det lykkede ikke at få fat i nogen. Skrev en mail hvor jeg spurgte om hvad der var gået galt sidste gang de skiftede boltene. Anmeldte skaden til forsikringen og Strange Skrivelser. Efter ca. en time ringede de for at sikre sig at møllen var stoppet. Søndag den 27. dec. var Siemens forbi og inspicerede møllen. Den 28. dec. blev boltene skiftet og møllen sat i drift igen.



Figur 2: Mølle 6 Knækkede gevindstænger.

Den 29. dec. *var der netudfald*. Møllen stoppede med *Alarm 01 vibrationsføler aktiveret*. Inspicerede møllen uden at bemærke noget, kvitterede for fejlen og mølle startede op igen, men efter ca. 1 minut stoppede den igen med alarm 45 hovedafbryder trippet. Besluttede at resætte hovedafbryderen og starte møllen op igen, alt normalt indtil generator indkobling. Så trippede hovedafbryderen igen der kom gnister og lidt røg fra printpladen bag betjeningspanelet. Siemens tilkaldt. Mandag den 04.

januar kom de og konstaterede at generatoren var kortsluttet og skulle skiftes. Jeg bad om et tilbud på generatorskift og anmeldte skaden til forsikringen. Efter nogle dage ringede Siemens og fortalte at det ville løbe op i kr. 450.000 til 500.000

En reparation vi ikke kunne forsvare, hvis forsikringen ikke dækkede. Vi aftalte at vi ville vende tilbage, hvis vi ønskede et skriftligt tilbud.

Kontaktede forsikringen og spurgte om de på forhånd kunne sige om skaden var dækningsberettiget. Det kunne de ikke, før generatoren var taget ned og adskilt således at de kunne vurdere skaden. Men en kortsluttet generator er som regel dækningsberettiget. Men Siemens pris var ikke acceptabel, forsikringen ville prøve at finde en brugt generator som kunne monteres billigere. Efter en times tid ringede de tilbage og meddelte, at T.B. Vind i Horsens, havde en som de kunne montere for kr. 250.000. Før montering skulle den lige støves af og have nye lejer. Det accepterede vi. Hvis ikke vi får forlænget lejeaftalen med havnen kan møllen ikke tjene kr. 250.000 ind, inden den skal tages ned. Men vi satser på at forsikringen dækker. Så vi kan klare det med selvriskoen på ca. kr. 42.000

Mølle 7

Den 19. februar konstaterede Siemens knækkede bolte i et krøjegear, det var ikke forsvarligt at sætte møllen drift før de var skiftet. Det blev de den 23. feb.

Den 29. nov. *Alarm 27 generator udkoblet pga. bremsefejl.* Fejlen kvitteret med fjernovervågningen uden problemer.

Den 29. dec. *Netsvigt*, aktion som mølle 5.

Referat fra interessentskabsmødet den 16. marts 2015

Dagsorden

1. Valg af dirigent
2. Valg af referent og stemmetæller
3. Fremlæggelse og godkendelse af ledelsens beretning for det forløbne år
4. Fremlæggelse og godkendelse af:
 - Revideret regnskab for 2014
 - Driftsbudget for 2015
5. Indkomne forslag
 - Ingen indkomne forslag.
6. Valg af ledelse:
3 medlemmer og 2 suppleanter er på valg.
7. Valg af intern revisor og revisorsuppleant
8. Eventuelt

1. Valg af dirigent

Kim Birkholm blev valgt til dirigent og konstaterede at I/S mødet var lovligt indkaldt. 22 interessenter var fremmødt.

2. Valg af referent og stemmetæller

Sussanne Blegaa blev valgt til referent.

3. Ledelsens beretning fra det forgangne år.

Formanden konstaterede, at samarbejdet i bestyrelsen stadig fungerer godt.

Hans Chr. Sørensen har ønsket at træde ud af bestyrelsen. Formanden fortalte, at Hans Chr. Sørensen med sin store viden og engagement gennem årene har været en meget værdifuld støtte for bestyrelsen. Bestyrelsen har stadig mulighed for at trække på Hans Chr.s viden, hvis behovet skulle opstå.

Kim, konstaterede, at den største udfordring nu er at vores aftale med havnen om leje af grunden udløber i marts 2018, hvor møllerne så skal være taget ned. Der er en option i kontrakten på at forlænge lejeperioden et år ad gangen, men til formentlig en højere pris.

Der har været forhandlinger med HOFOR om at overtage vores mølle. HOFOR ville så stille nogle andre større møller op, som vi evt kunne få andele i. Bestyrelsen har sendt et udspil til HOFOR om betingelserne. Men HOFOR skal også forhandle med Sydenergi, som ejer de tre andre møller på Lynetten, om at købe disse møller. Der kan måske være problemer i forhold til planerne om boligbyggeri i midten af 2020erne på B&W- grunden.

I lang tid har vi ikke kunnet få nyt om projektet fra HOFOR, så bestyrelsen er i tvivl om hvorvidt HOFOR faktisk vil købe vores mølle. Bestyrelsen vil hurtigst muligt igen kontakte HOFOR for at prøve at få svar. Hvis HOFOR beslutter sig for ikke at købe møllerne, så skal vi forhandle med By og Havn om forlængelse af kontrakten for grunden efter 2018. Formanden konkluderede, at situationen ikke er afklaret.

Jens Anker: Når møllerne bliver 20 år gamle, så får vi ikke mere tilskuddet på 10-øre pr kWh. Og elpriserne vil måske holde sig på det lave niveau omkring 20 øre i en del år fremover.

På forespørgsel sagde Jens Anker at store reparationer kan blive så dyre, at det ikke kan betale sig at udføre dem. Men på den anden side kan møllerne måske også fungere 20 år mere, hvis vi undgår alvorlige havarier.

Formanden gav herefter ordet til de bestyrelsesmedlemmer, som har særlige ansvarsområder.

Jørn Rasmussen redegjorde for medlemsadministrationen. Der sker intet salg af andele. Jørn viste en graf over indtægter og udgifter fra 2008 til 2014. Den kunne tyde på, at der stadig vil være en nettoindtægt efter 2018, hvis stigningerne i

reparationsudgifter fortsætter på det hidtidige niveau, hvad dog ingen kan vide med sikkerhed. Han viste en tilsvarende graf for Middelgrunden, som ser mindre gunstig ud.

Jens Anker redegjorde for driften og viste fotos af havariet i mølle 6 i 2014, hvor bolte der holder generatoren var knækkede. Han havde også medbragt de knækkede bolte til besigtigelse.

På forespørgsel fortalte Jens Anker, at vi formentlig kan få et vist beløb for salg af møllerne, når de skal tages ned.

Ledelsens beretning er aftrykt i Nyhedsbrevet fra februar 2015.

Beretningen blev enstemmigt godkendt.

4. Fremlæggelse og godkendelse af

- Revideret regnskab for 2014
- Driftsbudget for 2015

Kim gennemgik regnskabet for 2014. Det fulde regnskab kan ses på hjemmesiden.

Spørgsmål: Kunne man nøjes med at udbetale til medlemmerne en gang om året?

Formanden svarede, at udbetalingerne ikke koster noget, det koster kun arbejde for formanden. Bestyrelsen vil tage det op til overvejelse.

Jørg svarede, at det er en fordel at kunne konstatere to gange om året om bankkontinumre er rigtige.

På forespørgsel blev det informeret, at vi har hensat 944.000 kr. Alle pengene står i samme bank.

På forespørgsel lovede formanden at overveje at sætte nogle af pengene over i en anden bank.

Regnskabet blev enstemmigt godkendt herunder udbetaling af 250 kr. pr. andel som det fulde udbytte for 2014.

Kim gennemgik budgettet.

Budgettet for 2015 blev enstemmigt godkendt.

5. Indkomne forslag.

Ingen indkomne forslag.

6. Valg af ledelse

Den nye kandidat til bestyrelsen, Lars Nørgaard, præsenterede sig selv.

Jens Anker Hansen, Lars Nørgaard og Kim Birkholm blev valgt til ledelsen uden modkandidater.

Alena Løvenfeldt blev valgt til suppleant og Knud Johnsen blev valgt som 2. suppleant uden modkandidater.

7. Valg af intern revisor og revisor suppleant.

Erik Brandt blev genvalgt som intern revisor uden modkandidater.

Hans Christian Fink blev genvalgt som revisorsuppleant uden modkandidater.

8. Eventuelt.

Hans Chr. Fink spurgte om, hvad bestyrelsen vil gøre i forbindelse med HOFOR og By og Havn. Formanden sagde, at bestyrelsen hurtigt vil gå videre med at skaffe afklaring.

Det blev også foreslået, at bestyrelsen i god tid før evt. nedtagelse af møllerne undersøger muligheder for at afhænde møllerne.

Interessentskabsmødet sluttede kl. 20.50 og Kim takkede for et godt møde.

16. marts 2015

Signeret:

Referent: *Susanne Blegaa*

Dirigent: *Kim Birkholm*

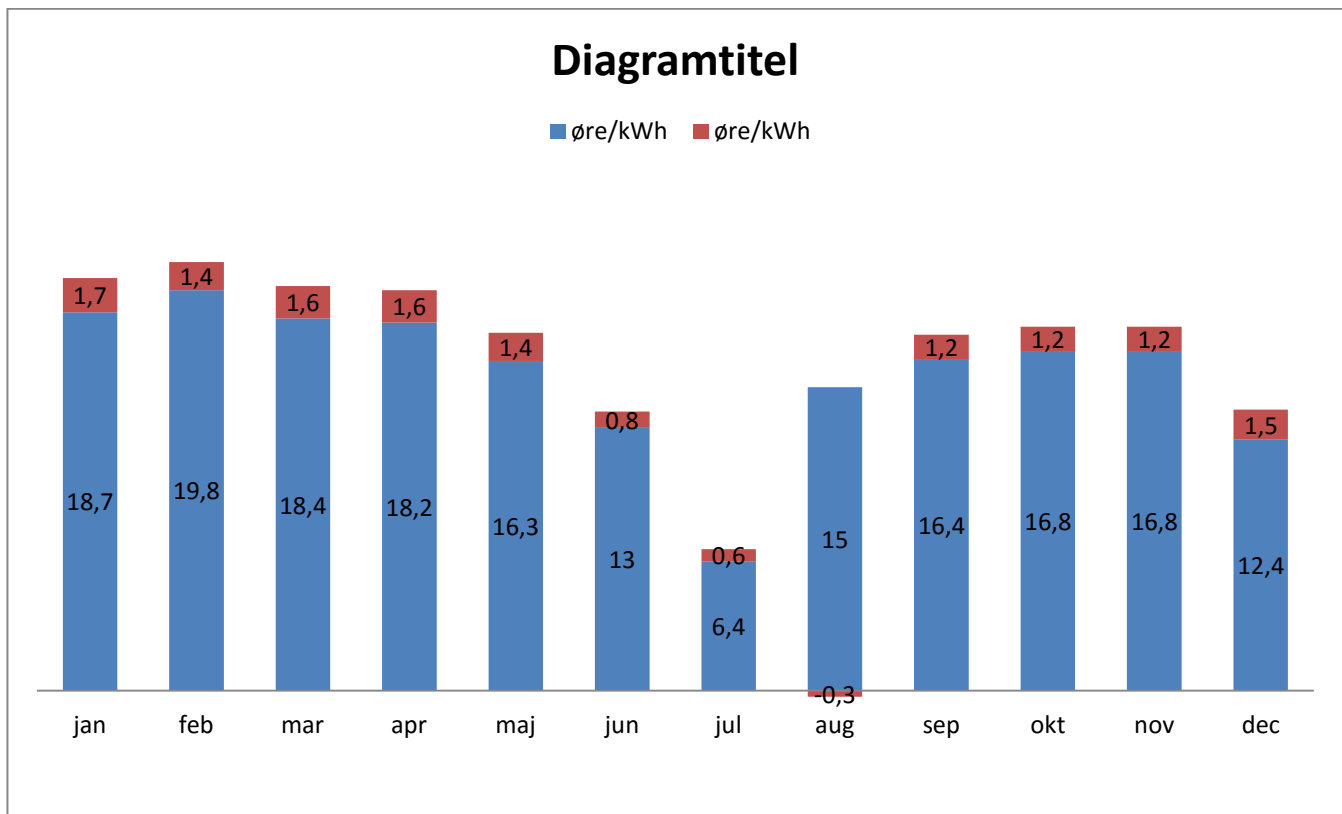
Markedsprisen i 2015 og de kommende år

Markedsprisen (inklusive kompensation for balance omkostninger) på el har for Lynetten gennem 2015 svinget fra 6,8 til 21 øre/kWh.

Totalt har vi over året har vi fået 25,4 øre/kWh, idet vi når prisen er under 36 øre/kWh får tillagt op til 10 øre/kWh i form af CO₂-kompensation.

I 2015 har vi været tilmeldt en ordningen om spotpris.

I 2015 var markedsprisen påvirket af meget store mængder nedbør i Norge og det nordlige Sverige, således at der var overskud af el fra vandkraftanlæggene også på dage med megen vind i Danmark. Desuden har prisen på kul, olie og gas været meget lav. Derfor har prisen for el været meget lav, se fig 3.



Figur 3: Markedsprisen på spotmarkedet 2015, øverst netto godtgørelsen for balance.

En analyse fra Energinet.dk har vist, at prisen på el i Danmark kun i 10 % af tiden er påvirket af den danske elproduktion. 50 % af tiden er prisen fastlagt af produktionen i Norge og Sverige og i 20 % af tiden er prisen fastlagt af produktionen i Tyskland. Kun i 20% af tiden er prisen fastlagt af det samlede udbud af produktion i Norden (inkl. Danmark) og Tyskland.

Det betyder, at Danmark har Europas laveste elpris, hvilket naturligvis ikke er en fordel, hvis man er elproducent.

På længere sigt dvs. frem til 2020 er der intet der tyder på, at prisen vil stige.

Det der kunne få prisen til at stige ud over stigninger på kul, olie og gas er først og fremmest, hvis Norge og Sverige blev ramt af tørke - lidt regn og sne, så der ikke kommer så meget vand til vandkraftanlæggene. Alene forskellen af importeret el mellem et tør år og et våd år udgør 5 TWh/år, hvor Danmarks elforbrug i 2014 var på 33,5 TWh. Et andet forhold, der kunne

forbedre situationen er, hvis der blev anlagt flere højspændingskabler mellem Nord- og Syd-tyskland og mellem Danmark og Holland / Storbritannien, hvor prisen på el er langt højere end i Danmark. Da sådanne anlæg tager flere år at bygge er der således ikke større håb om en stigning de næste 3-4 år.

En forbedring af elprisen vil også kunne ske, hvis vi i Danmark begyndte at anvende mere el de dage, hvor prisen er meget lav (hvor der er megen vind). Dette kan ske ved at justere på afgiftssystemet i Danmark, således at det f.eks. kan betale sig at anvende el til opvarmning via varmepumper i fjernvarmeanlæg. I dag eksporteres denne el typisk til Norge og Sverige til meget lave priser.

For at gøre situation endnu værre vil vi fra 2016 kun få 1,3 øre/kWh som kompensation for balance omkostninger og fra juli, når møllerne er 20 år gamle falder både denne kompensation og den såkaldte CO2-tøre bort.

Gennemsnitlige danske elspotpriser i de tre forløb (kr./MWh)

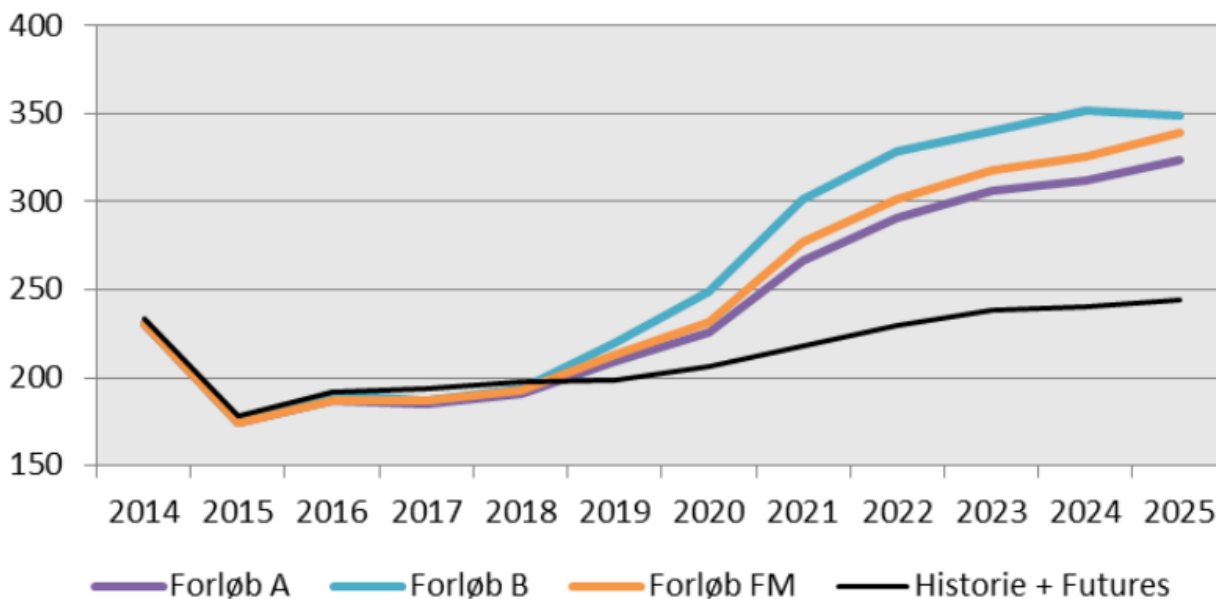


Fig 3. Energistyrelsens basisfremskrivning af elprisen. Bemærk at den sorte kurve (nederst i år 2025) er den, der afspejler, hvad markedet forventer.

Adresser for ledelsen

Formand

Kim Remme Birkholm
Ryesgade 5, 2.th., 2200 Kbh N
Mobiltelefon 6166 7285,
e-mail: kimbirkholmf@gmail.com

Drift

Jens Anker Hansen
Rhodesiavej 2, 2770 Kastrup
Telefon 3253 7811, mobiltelefon 5059 7811,
e-mail: jens.a.hansen@pc.dk

Økonomi

Lars Nørgaard, Kasserer
Sveasvej 8, 1. dør 4., 1917 Frederiksberg C
Telefon: 2612 5010
E-mail: larsnorgaard2602@gmail.com

Medlemskartotek og hjemmeside

Jørn Rasmussen
Kongshvilebakken 18, 2800 Lyngby
Telefon 4588 1113, e-mail: jr@kongshvile.dk

Ledelsesmedlem

Susanne Blegaa
Bispebjerg Park Alle 25, 2400 København NV
Telefon 3583 5496, mobil 6133 9342
e-mail: susanne.blegaa@gmail.com

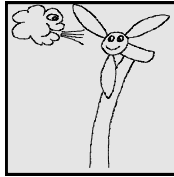
Suppleanter

Alena Løvenfeldt
Lyneborggade 16, 2.tv., 2300 København S
Telefon 3258 0427, mobil 6134 3987
e-mail: alena.loevenfeldt@gmail.com

Knud Johnsen
Kastelsvej 10, 5.th., 2100 København Ø
Telefon 35384262
e-mail: knud.johnsen@gmail.com

Dette nummer af nyhedsbrevet er redigeret af Hans Chr. Sørensen

Hjemmeside: <http://lynettensvind.dk>



Lynettens Vindkraft I/S
 Ryesgade 5, 2.th.
 2200 København N
 SE-nr: 18 66 11 01

Skema til selvangivelsen for 2015

Kan kun anvendes ved den simple metode, hvor der ikke ejes andele i andre vindmøllelaug. Vær også opmærksom på om reglen kan anvendes, hvis du har anskaffet solceller.

Uddybning findes i regnskabet udsendt i forbindelse med interessentskabsmødet.

Telefon til Lars Nørgaard, 2612 5010

Nøgletal:

Elsalg pr. andel (inkl. renter): 338 kr.

Personlig indkomst:

(1) Andele á kr. 338 kr.

(2) Minus bundfradrag maksimalt 7000 kr. - 7000 kr.

(3) I alt (skriv 0, hvis negativ) kr.

(4) Minus nedslag 40 % af (3) - kr.

(5) Under **Personlig indkomst** anføres: kr.

(almindelig selvangivelse, punkt 20)

Renteindtægter:

Renteindtægter opgives ikke længere, er indregnet i el-salg.

Dette skema kan udfyldt vedlægges selvangivelsen

Navn: CPR-nr