

Lynettens Vindkraft I/S
Rhodesiavej 2
2770 Kastrup
SE Nr. 1866 1101

Indhold

Indkaldelse til I/S-møde
Dagsorden for I/S-mødet
Økonomi
Udbetaling
Regnskab kan hentes på nettet
Budget for år 2017
Medlemsadministration
Indberetning til Skattemyndigheder
Fremtiden for Lynettens vindmøller
Abonnement Naturlig Energi
Åbent hus 18. juni 2017
Produktion og drift
Skema, regnskab 2016 og budget 2017
Referat af I/S møde den 14. marts 2016
Prisen for el
Adresser for ledelsen
Skema til selvangivelsen

Indkaldelse til I/S-møde

Lynettens ordinære interessentskabsmøde afholdes mandag den 13. marts 2017 kl. 19.00 i Indre By Medborgerhus, Charlotte Ammundsens Plads 3, 1. sal, 1359, København K.

Dagsorden for I/S-mødet

1. Valg af dirigent
2. Valg af referent og stemmetæller
3. Fremlæggelse og godkendelse af ledelsens beretning for det forløbne år
4. Fremlæggelse og godkendelse af:
 - Revideret regnskab for 2016
 - Driftsbudget for 2017
5. Indkomne forslag
Intet
6. Valg af ledelse:
 - 3 medlemmer (*Jens Anker Hansen, Lars Nørgaard og Hans Chr. Sørensen*), der alle genopstiller.

– 2 suppleanter (*Alena Løvenfeldt, Knud Johnsen*), der begge genopstiller.

7. Valg af intern revisor og revisorsuppleant
 - *Erik Brandt (genopstiller)*
 - *Hans Chr. Fink (genopstiller)*

8. Eventuelt

Økonomi

Produktionen over året, udgifter og indtægter

I 2016 opnåede vi et resultat før afskrivninger på 749.000 kr. Resultatet var dermed på niveau med de 726.000 kr. vi opnåede i 2015 og bedre end det budgetterede resultat på kun 275.000 kr. Resultatet blev skabt af en produktion, som med 3,881 mio. kWh var 3% under den forventede produktion på 4,0 mio. kWh, og ca. 13 % mindre end produktionen i 2015 på 4,467 mio. kWh.

Det forbedrede resultat i forhold til budgettet skyldes væsentligt lavere omkostninger til driften end forventet. Hvor både størrelsen af produktionen og den opnåede elpris (2016: 23,9 øre/kWh, 2015: 25,8 øre/kWh) var på niveau med året før, udviste driftsomkostningerne et betydeligt fald. Omkostningerne til driften blev således 204.000 kr. sammenlignet med 372.000 kr. året før og budgettet på 395.000 kr.

Det skal dog bemærkes, at omkostningerne til driften er svære at forudsige og denne post vil udvise store variationer fra år til år på grund af den tidsmæssige placering af reparationer og serviceeftersyn. Omkostningerne til administration var med knapt 119.000 kr. lavere end både året før (124.000 kr.) og budgettet (140.000 kr.).

Udbetaling af overskud

Til det kommende interessentskabsmøde indstiller ledelsen en samlet udbetaling på 75 kr. pr. andel for 2016 i overensstemmelse med budgettet.

Vi har valgt at henlægge de resterende ca. 133 kr. pr. andel til vores reserver så vi har tilstrækkelig kapital til at fjerne møller og fundamenter, når den tid kommer. Skulle vi få overskud på det tidspunkt udbetales de resterende midler naturligvis.

Samlet udbetaler vi således 270.000 kr. til ejerne af de 3.600 andele. Da vi ikke har udbetalt udbytte i efteråret 2016 overføres hele beløbet, 75 kr. pr. andel, i forlængelse af interessentskabsmødet. Vi forventer således at udbetale udbyttet i perioden 21. – 23. marts 2017, hvis generalforsamlingen godkender ledelsens indstilling. Herefter kan der gå et par dage før pengene er på din konto.

Er der ændringer i din adresse eller dine bankoplysninger bedes du hurtigst muligt kontakte Jørn Rasmussen og meddele de nye oplysninger.

Hvis du ikke modtager udbetalingen på din konto, skal du også kontakte Jørn Rasmussen – så vil vi straks sætte en eftersøgning i gang! Se kontaktoplysninger bagerst i nyhedsbrevet.

Regnskabet kan hentes på nettet

Vi har ligesom sidste år valgt ikke at medsende det fulde regnskab. Det kan downloades fra vor hjemmeside www.lynettenvind.dk.

Til I/S mødet medbringes et sæt regnskaber.

Budget for år 2017

På trods af det væsentligt bedre resultat i 2016 sammenlignet med budgettet har vi valgt en forsigtig tilgang i forbindelse med budgettet for 2017. I lighed med 2016 har vi således valgt at budgettere med en elpris på 20 øre/kWh selvom den aktuelt befinder sig på et lidt højere niveau. Med en forventet produktion på 4,0 mio. kWh bliver værdien af produktionen 800.000 kr.

Også på omkostningssiden fastholder vi en konservativ tilgang idet vi budgetterer med driftsomkostninger på 375.000 kr. og administrationsomkostninger på 132.000 kr. I 2016 var de tilsvarende poster budgetteret med henholdsvis 395.000 kr. og 140.000 kr. Årsagen er som i tidligere år det forhold at vores møller nu nærmer sig en alder hvor vi kan imødesee stigende omkostninger til vedligeholdelse og reparationer.

Samlet giver ovenstående forventninger til indtægter og omkostninger et budgetteret overskud før afskrivninger på 300.000 kr.

Medlemsadministration

Vi er pr. 1. januar 2017 præcis 895 andelshavere. Salg af andele ligger meget stille. De fleste salg af andele foregår mellem familiemedlemmer og i vennekredse. Ventelisten er på 30 personer.

Er du interesseret i at købe andele i Lynettens Vindkraft skal du henvende dig til Jørn Rasmussen. Når man er kommet på ventelisten, skal man forvente, at der kan gå flere år inden man bliver tilbudt andele. Alt afhænger selvfølgelig af, hvor meget salg af andele der vil være i fremtiden.

Indberetning til skattemyndigheder

Vi har færre end 10 andelshavere, der har valgt at lade sig beskatte efter erhvervsmæssige regler. Vi skal derfor ikke indberette disse personer og virksomheder til anpartscontrolsyste-met under Skat. Vi har i februar 2012 afmeldt ordningen overfor Erhvervs- og Selskabsstyrelsen.

Abonnement på Naturlig Energi

Lynettens Vindkraft er medlem af Danmarks Vindmølleforening. Igennem Lynettens Vindkraft kan du også blive personligt medlem af Danmarks Vindmølleforening, og modtage månedsbladet Naturlig Energi. Dette medlemskab koster 325 kr. inkl. moms om året. Vil du være personligt medlem af Danmarks Vindmølleforening, uden at modtage bladet, koster det 50 kr. inkl. moms om året. Indmeldelse foregår gen-

nem Medlemsadministrationen: Jørn Rasmussen.

Vi har hidtil trukket udgifterne til Naturlig Energi fra de omhandlede medlemmers udbetalinger. Men med de mindre udbetalinger er det for nogle af disse medlemmer svært at dække udgiften til abonnementet. Vi sender derfor en opkrævning til de medlemmer, som abonnerer på Naturlig Energi.

Fremtiden for Lynettens vindmøller

Som tidligere beskrevet har vi i et stykke tid beskæftiget os med fremtidsmulighederne for laugget og vores vindmøller. Vi arbejder både med muligheden for selv at drive de nuværende møller videre så længe som muligt eller at sælge dem til en ny ejer. Begge muligheder kræver dog en afklaring vedrørende de fremtidige vilkår for anvendelsen af området, herunder betingelserne i en ny lejeaftale med By og Havn; den eksisterende lejeaftale udløber i marts 2018.

En tredje mulighed er opstilling af nye og formentligt større møller, hvilket i givet fald vil ske i samarbejde med HOFOR, som ejer de øvrige tre vindmøller på området. Det er dog tvivlsomt hvorvidt dette lader sig gøre i øjeblikket med de nuværende elpriser og støttemuligheder.

Åbent hus 18. juni 2017

I år er der igen mølleklatring den 3. søndag i juni, dvs. den 18. juni 2017 kl. 15-16.

Tilmelding skal ske på e-mail til Jens Anker Hansen på jens.a.hansen@pc.dk eller på telefon: 5059 7811.

Møder du op uden tilmelding risikerer du, at der ikke er nogen ved møllen.

Medlemmerne er, som altid, velkomne til at tage familie og venner med på besøg i møllerne. Af sikkerhedshensyn kan vi desværre ikke tillade børn under 12 år at kravle i møllerne. For personer på 12 år og derover gælder, at klatring i møllerne sker på eget ansvar. Der skal skrives under på en blanket om ansvarsfraskrivelse inden opstigning kan påbegyndes.

Særlige arrangementer

Besøg i møllerne på andre dage end Store Møllelag kan arrangeres ved kontakt til ledelsen. Retningslinjerne for opstigning i møllerne er de samme som beskrevet ovenfor. Ledelsen forbeholder sig i øvrigt ret til - efter et konkret skøn - at opkræve 500,- kr. i timen for denne ydelse - svarende til en af vore vindmøllers maksimalproduktion.

Derved mister laugget ikke indtægter ved fremvisning af møllerne. Hertil kommer ofte betaling for tabt arbejdstid, typisk 600 kr. /time pr. mølle.

Produktion 2016

Parkproduktionen i 2016 var på 3.880.659 kWh. Vinden for Sjælland har været 86 % af et normalt år. Vinden har i år således været meget under normal, og mølle 6 startede året med en kortsluttet generator. Kun oktober var en rigtig god måned med østenvind og produktion godt over budget.

Produktionen er vist grafisk på figuren. Søjle 5 viser den produktion, som vi kunne forvente med den vind, der har været på Sjælland baseret på vindstatistikken (gengivet i Naturlig Energi, www.naturlig-energi.dk) og en forventet produktion på 4.320 MWh.

Drift generelt.

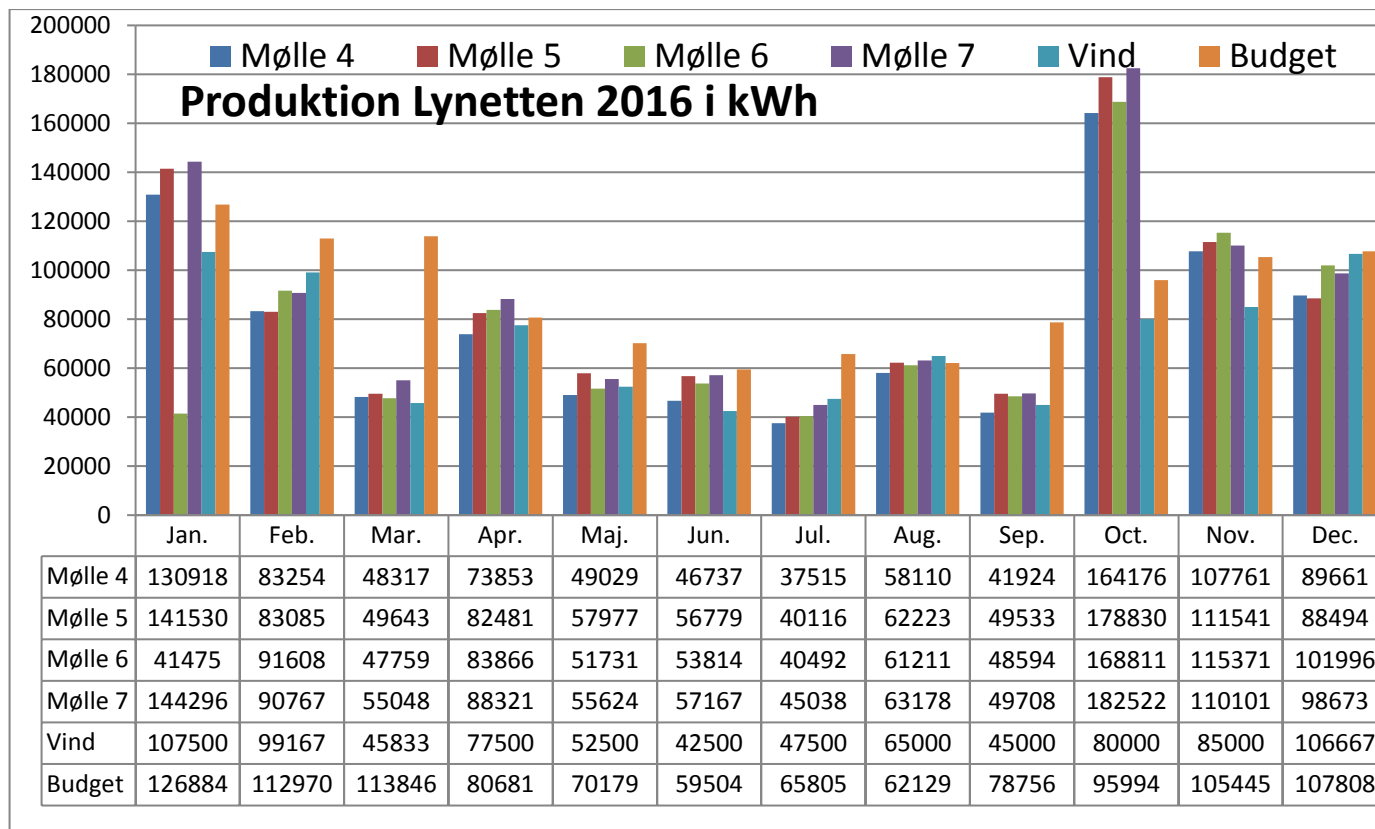
Møllerne har kørt rigtig fint i 2016, kun mølle 6 krævede et uplanlagt besøg.

Strange Skriver - teknisk konsulent i Danmarks Vindmølleforening - har tjekket oliefiltrene, som blev skiftet ved 19½ års eftersynet. Ifølge hans rapport, er der intet unormalt slid på gearet i mølle 4, mens filtrene fra mølle 6 og 7 har metalpartikler i filtrene, men ikke alarmerende højt. Der kan ikke konstateres unormal støj fra gearene.

I mølle 5 har filtrene antaget en rustrød farve. Det kan stamme fra pasrust. Det vides om denne geartype, at det store tandhjul på lav-hastigheds mellemakslen kan gå løs. Tandhjulet er kun fikseret med noten. Herved kan der forekomme små bevægelser mellem tandhjul og aksel, hvilket forårsager pasrust.

Regnskab 2016 (før afskrivning/eksordinære poster) og budget 2017

	2016	Budget	Regnskab	% af budget	Budget 2017	
Driftsindtægter:						Baseret på 4.0 mio. kWh og en salgspris på 20 øre/kWh.
Elsalg		800.000	975.358	122 %	800.000	
Regulering, herunder ikke afregnet udbytte			56.084			
Produktionstabsdækning		5.000	39.050	780 %	5.000	
I alt		805.000	1.070.492	133 %	805.000	
Driftsudgifter:						
Drift af møllepark						
Serviceaftale		130.000	98.373	77 %	125.000	
Vedligeholdelse og reparation		200.000	46.665	23 %	200.000	
Drift, el, kørsel mm		40.000	22.560	56 %	25.000	
Honorar, fremvisning og tilsyn møller		25.000	36.799	147 %	25.000	
I alt		395.000	204.397	52 %	375.000	
Administration						
Kontor, gebyr og porto ledelsen		1.000	422	42 %	1.000	
Telefon og hjemmeside		9.000	7.599	84 %	8.000	
Møder		10.000	8.014	80 %	8.000	
Nyhedsbrev - alle udgifter		8.000	6.124	77 %	7.000	
Revision		10.000	6.313	63 %	10.000	
Bogholder, advokat, konsulent		12.000	10.170	85 %	11.000	
Forsikring		80.000	69.608	87 %	75.000	
Kontingenter		9.000	10.649	118 %	11.000	
Gebyrindtægter		0	-625			
Diverse		1.000	457	46 %	1.000	Gaver & blomster
I alt		140.000	118.731	85 %	132.000	
Renter/Finansielle indtægter						
Renteindtægter		5.000	2.098	42 %	2.000	
I alt		5.000	2.098	42 %	2.000	
Henlæggelser						
Henlagt til vedligehold		0	0		0	
I alt		0	0		0	
Resultat før afskrivninger		275.000	749.462	260 %	300.000	
Udbetaling til medlemmer		270.000	720.000		270.000	
pr. andel		75	75		75	
a'conto september		0	0		0	
Overførsel næste år		5.000	479.462		30.000	



Vi har konstateret mislyde fra gearkassen i januar. Jens Anker har lyttet til den, når han har været derude, og konstateret, at det er svært at konstatere en forværring; gearet lyder lidt træt, som servicefolkene skriver i log bogen.

Samarbejdet med Siemens Windpower.

Vi besluttede efter at have fået et fornuftigt tilbud at fortsætte med Siemens Windpower. Samarbejdet foregår i en god atmosfære præget af gensidig respekt, tillid og god vilje til at holde vore møller i fin form.

Drift for specialister.

Mølle 4

Den 16. april: Alarm 84 overspeed på lille generator. Møllen kørte videre på stor generator, Jens Anker kvitterede for fejlen via fjernovervågningen og møllestyringen meldte systemet fejlfrit.

Service Bemærkning: Lynprop mangler, men vor mølle fløjtede ikke. HOFOR's mølle 2 var stoppet pga. støj, og Jens Anker havde fået en stribe SMS'er, mails og telefonopkald fra folk,

der blev generet af støjen fra HOFOR's mølle. Information blev sendt videre til HOFOR og SE Blue. Vi benyttede lejligheden til at få en ny lynprop monteret den 31. jan 2017, når der alligevel var lift og folk på pladsen.

Mølle 5

Ingen alarmer fra møllen, men gearet lyder lidt træt.

Mølle 6

Startede året med defekt generator, som blev skiftet den 24. januar. Skaden blev accepteret af forsikringen.

Den 23. marts, 5. maj og 23. maj: Alarm 02 motor termisk overbelastet. Det er en alarm, vi får, når møllen står delvis i læ af den foranstående mølle, og vinden ca. 8 m/sek. Det kommer derved overbelastning af krøje motorerne. Jens Anker kvitterede for fejlen, og møllen gik i drift igen.

Den 23. juni: Alarm 24 forsøgt krøjning over max tid. Dette er en fejl, vi normalt ser i forbindelse med overisning af vindfanen samt om sommeren efter længere tid med vindstille.

Jens Anker kvitterede for fejlen, og møllen meldte: system fejlfrit.

Den 9. oktober: Alarm 119 gearolie niveau for lavt. Jens Anker tilkaldte Siemens, der tog ud og inspicerede møllen. De konstaterede, at der var en olie lækage ved oliefilteret, som netop var blevet skiftet ved 20 års eftersynet. Siemens dukkede op og udbedrede skaden uden beregning.

Den 7. december: Alarm 72 rpm følger. Jens Anker kvitterede for fejlen, og møllen gik i drift igen.

Service bemærkning: Lugen på vinge gabte lidt. Blev udbedret den 31. jan 2017 sammen med udbedring af lynproppen på mølle 4.

Mølle 7:

Ingen alarmer.

Service bemærkning: 20 års eftersyn skal bremsekaliber skiftes, den hænger og kan forårsage slid på bremsekiven. Jens Anker har inspiceret den uden at konstatere unormalt slid på bremseklodser. Vi har bedt om at service-montørerne har en ny med til 20½ års eftersynet.

Prisen på el

Den samlede afregningspris over året har været 21,4 øre/kWh svingende fra negativ til 28 øre/kWh. Hertil kommer i årets første halvdel 10 øre/kWh i CO₂ kompensation. I december var der negative priser lige efter jul, hvilket betød, at elprisen for december er ½ øre lavere end den ellers ville være.

Elprisen har i 2016 været svagt stigende fra februar til november 2016, som det fremgår af Figur 2.

På figuren ses en sammenligning mellem prisen for el måned for måned sammenlignet med kvartalsprisen, der fastlægges forud for kvartalet. I Lynetten har vi valgt at få afregnet på basis af spotprisen, hvilket i 2016 har været en fordel. Som det fremgår af figuren.

Vi har frem til august 2016 fået et tillæg på op til 10 øre/kWh - den såkaldte CO₂ tiøre + kompensation for balance omkostninger, der netto er ca. 1 øre/kWh. Efter august er CO₂ tiøren faldet bort ligesom kompensationen for balance omkostninger på 1,8 øre/kWh, fordi møllerne er mere end 20 år gamle.

Som anført sidste år, er det forhold uden for Danmark, der fastlægger elprisen i mere end 90% af tiden. I 2016 har stigningen først og fremmest været forårsaget af problemer med driften af A-kraftanlæg i Sverige og Frankrig. Den lave pris på spotmarkedet i december 2016 skyldes bl.a. fradrag for negative elpriser i 36 timer i juledagene.

Referat fra interessentskabsmødet den 14. marts 2016

Dagsorden

1. Valg af dirigent
2. Valg af referent og stemmetæller
3. Fremlæggelse og godkendelse af ledelsens beretning for det forløbne år
4. Fremlæggelse og godkendelse af:
 - Revideret regnskab for 2015
 - Driftsbudget for 2016
5. Indkomne forslag
 - *Ledelsen foreslår, at den bemyndiges til at indgå aftale om afhændelse af vore møller. En beslutning herom skal efterfølgende godkendes på et I/S møde.*
6. Valg af ledelse:
3 medlemmer og 2 suppleanter er på valg.
7. Valg af intern revisor og revisorsuppleant
8. Eventuelt

1. Valg af dirigent

Kim Birkholm blev valgt til dirigent og konstaterede at I/S mødet var lovligt indkaldt. 22 interessenter var fremmødt.

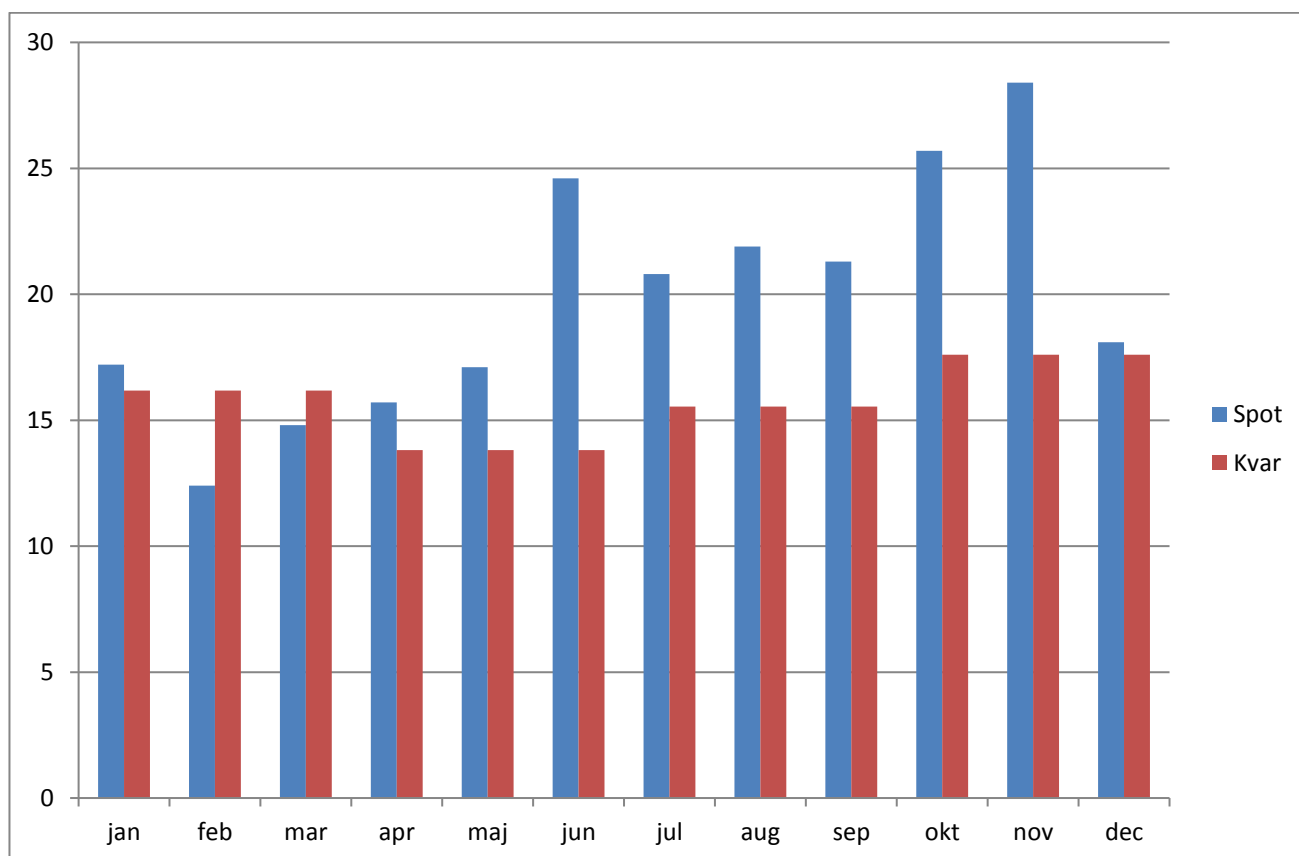
2. Valg af referent og stemmetæller

Sussanne Blegaa blev valgt til referent.

3. Ledelsens beretning fra det forgangne år.

Formanden, Kim Birkholm, konstaterede, at samarbejdet i bestyrelsen stadig fungerer godt.

Kim Birkholm meddelte, at han har ønsket nu at træde ud af bestyrelsen pga. kraftig familieforøgelse over få år og dermed manglende tid og mulighed for at deltage i arbejdet i ledelsen.



Figur 2: Markedsprisen på spotmarkedet 2016(tv) sammenlignet med prisen ved binding af prisen forud for kartalet (th).

Kim Birkholm gav herefter ordet til de bestyrelsesmedlemmer, som har særlige ansvarsområder.

Jørn Rasmussen redegjorde for medlemsadministrationen.

Jens Anker redegjorde for driften.

Ledelsens beretning er aftrykt i Nyhedsbrevet fra februar 2016.

Beretningen blev enstemmigt godkendt.

4. Fremlæggelse og godkendelse af

- Revideret regnskab for 2015

- Driftsbudget for 2016

Kassereren, Lars Nørgaard gennemgik regnskabet for 2015. Det fulde regnskab kan ses på hjemmesiden.

Regnskabet blev enstemmigt godkendt herunder udbetaling af 200 kr. pr. andel som det fulde udbytte for 2015.

Lars Nørgaard gennemgik budgettet for 2016. Han redegjorde for, hvorfor indtægterne for elsalget i 2016 forventes at falde væsentligt i forhold til 2015. Det skyldes, at tilskuddet på ti øre pr. solgt kWh falder væk i august 2016, hvor møllerne bliver 20 år, og samtidigt forventes de lave elpriser at fortsætte. Derfor vil der ikke komme en efterårsudbetaling af udbytte i 2016. Det samlede udbytte for 2016 vil blive udbetalt i foråret 2017.

Budgettet for 2016 blev enstemmigt godkendt.

5. Indkomne forslag.

Ledelsen foreslår, at den bemyndiges til at indgå aftale om afhændelse af vore møller.

En beslutning herom skal efterfølgende godkendes på et ekstraordinært I/S møde evt. efterfulgt af yderligere et, hvis der ikke er kvalificeret flertal ved det første.

Lejeaftalen med Københavns havn ophører i 2018.

Jens Anker begrundede forslaget om bemyndigelse til afhændelse med de meget lave elpriser, der lige netop kan klare drift og administration, men som ikke giver mulighed for at håndtere uforudsigelige omkostninger af betydning, ligesom den ukendte jordleje og længde af lejeperiode fra år 2018 giver stor usikkerhed om rentabiliteten af uforudsigelige omkostninger.

Ledelsen har for nyligt mødtes med Hofor med henblik på salg af møllerne til Hofor. Ledelsen afventer tilbagemelding fra Hofor. Ledelsen afsøger også mulighederne for at afhænde møllerne til anden side. En forlængelse af lejeaftalen med Københavns Havn kan heller ikke udelukkes som en mulighed.

Ledelsens forslag om bemyndigelse blev enstemmigt vedtaget.

6. Valg af ledelse

Hans Chr. Sørensen blev valgt til ledelsen uden modkandidater.

Susanne Blegaa, Jørn Rasmussen blev genvalgt til ledelsen uden modkandidater.

Alena Løvenfeldt blev genvalgt til suppleant og Knud Johnsen blev genvalgt som 2. suppleant uden modkandidater.

7. Valg af intern revisor og revisor suppleant.

Erik Brandt blev genvalgt som intern revisor uden modkandidater.

Hans Christian Fink blev genvalgt som revisorsuppleant uden modkandidater.

8. Eventuelt.

Kim Birkholm blev takket for sit store og værdifulde arbejde for Lynettens Vindkraft i de mange år siden projektets start. Den sidste årrække har han haft formandsposten, og også her har han bidraget til det forbilledlige samarbejde i bestyrelsen. Kim takkede selv for mange gode år og gav tilsagn om fortsat støtte, hvis behovet opstår.

Interessentskabsmødet sluttede kl. 20.30 og Kim Birkholm takkede for et godt møde.

14. marts 2016

Signeret:

Referent: Sussanne Blegaa.

Dirigent: Kim Birkholm

Adresser for ledelsen**Formand og Drift**

Jens Anker Hansen

Rhodesiavej 2, 2770 Kastrup

Telefon 3253 7811, mobiltelefon 5059 7811,

e-mail: jens.a.hansen@pc.dk

Økonomi, Kasserer

Lars Nørgaard,

Sveasvej 8, 1. dør 4., 1917 Frederiksberg C

Telefon: 2612 5010

E-mail: larsnorgaard2602@gmail.com

Medlemskartotek og hjemmeside

Jørn Rasmussen

Kongshvilebakken 18, 2800 Lyngby

Telefon 4588 1113, e-mail: jr@kongshvile.dk

Ledelsesmedlemmer

Sussanne Blegaa

Bispebjerg Park Alle 25, 2400 København NV

Telefon 3583 5496, mobil 6133 9342

e-mail: sussanne.blegaa@gmail.com

Hans Chr. Sørensen

Buresø 4, 3550 Slangerup

Mobil 2811 0219,

e-mail: consult@spok.dk

Suppleanter

Alena Løvenfeldt

Lyneborggade 16, 2.tv., 2300 København S

Telefon 3258 0427, mobil 6134 3987

e-mail: alena.loevenfeldt@gmail.com

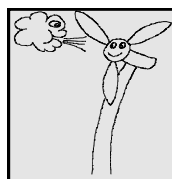
Knud Johnsen

Kastelsvej 10, 5.th., 2100 København Ø

Telefon 35384262

e-mail: knud.johnsen@gmail.com

Hjemmeside: <http://lynnettensvind.dk>



Lynettens Vindkraft I/S

Rhodesiavej 2

2770 Kastrup

SE Nr. 1866 1101

Skema til selvangivelsen for 2016

Kan kun anvendes ved den simple metode, hvor der ikke ejes andele i andre vindmøllelaug. Vær også opmærksom på om reglen kan anvendes, hvis du har anskaffet solceller.

Uddybning findes i regnskabet udsendt i forbindelse med interessentskabsmødet.

Telefon til Lars Nørgaard, 2612 5010

Nøgletal:

Elsalg pr. andel (inkl. renter): 297 kr.

Personlig indkomst:

(1) Andele á kr. 297 kr.
(2) Minus bundfradrag maksimalt7000 kr.
(3) I alt (skriv 0, hvis negativ) kr.
(4) Minus nedslag 40 % af (3)	- kr.
(5) Under Personlig indkomst anføres: kr.
(almindelig selvangivelse, punkt 20)	

Renteindtægter:

Renteindtægter opgives ikke længere, er indregnet i el-salg.

Dette skema kan udfyldt vedlægges selvangivelsen

Navn/CPR-nr:/.....