

Lynettens Vindkraft I/S
Rhodesiavej 2
2770 Kastrup
SE Nr. 1866 1101

Indhold

Indkaldelse til I/S-møde
Dagsorden for I/S-mødet
Økonomi
Udbetaling af overskud
Regnskab kan hentes på nettet
Budget for år 2019
Fremtiden for vore møller, samt reparation af møller 4
Afvikling af laugget – salg af møllerne
Ventelisten opdate
Procedure for salg via ventelisten
Vurdering af andelenes pris
Indberetning til skattemyndigheder
Skema, regnskab 2018 og budget 2019
Produktion og drift 2018
Referat af I/S møde den 19. marts 2018
Åbent hus 16. juni 2019
Prisen for el 2018
Abonnement Naturlig Energi
Adresser for ledelsen
Skema til selvangivelsen

Bemærk:

- *Nye kandidater til bestyrelsen efterlyses. -*
- *Der er også en ledig plads som suppleant.*
- *Der er forslag om at nedlægge laugget (sælge møllerne)*

Indkaldelse til I/S-møde

Lynettens ordinære interessentskabsmøde afholdes mandag den 18. marts 2019 kl. 19.00 i Indre By Medborgerhus, Charlotte Ammundsens Plads 3, 1. sal, 1359, København K.

Dagsorden for I/S-mødet

1. Valg af dirigent
2. Valg af referent og stemmetæller
3. Fremlæggelse og godkendelse af ledelsens beretning for det forløbne år

4. Fremlæggelse og godkendelse af:

- Revideret regnskab for 2018
- Driftsbudget for 2019

5. Indkomne forslag

Bestyrelsen foreslår, at møllerne sælges og laugget nedlægges i løbet af 2019/2020, idet vi har modtaget 2 købstilbud på møllerne, hvor vi har valgt det højeste på 1,5 mil. kr.

6. Valg af ledelse:

- *3 medlemmer (Jens Anker Hansen og Hans Chr. Sørensen), der begge genopstiller. Yderligere et medlem skal indvælges. Yderligere en kandidat efterlyses.*
- *2 suppleanter (Dorte Lønborg Friis, der genopstiller). Yderligere en kandidat efterlyses*

7. Valg af intern revisor og revisorsuppleant

- *Erik Brandt (genopstiller)*
- *Hans Chr. Fink (genopstiller)*

8. Eventuelt

Økonomi

Produktionen over året, udgifter og indtægter

I 2018 opnåede vi en indtjening fra el-salget på 1.036.473 kr. Dertil kan lægges manglende afregning for 2017 på godt 12.000 kr. samt honorar for fremvisning af møllerne på 31.000 kr. (omfatter bl.a. kompensation for produktionstab ved opstigning i møllerne). Samlet betyder dette, at vi har opnået en omsætning på 1.079.885 kr., hvilket er 34% over budgetteret. Dette skyldes den stigende el-pris, for produktionen har været mindre end budget, dels som følge af et dårligt vindår (88%) og dels fordi mølle 4 ikke har produceret siden begyndelsen af oktober. Elprisen har været på ca. 30,4 øre/kWh, hvor vi budgetterede med 20 øre/kWh.

På omkostningssiden kan vi konstatere en glædelig udvikling, idet omkostningerne er 8% under budgettet på 425.000 kr. Den væsentligste årsag er, at vi ikke har haft større uheld, - før mølle 4 gik i stå.

Også på den administrative side har det været muligt at holde omkostningerne under budgettet.

Resultatet før afskrivninger bliver derfor på 705.758 kr. mod et budget på 241.000 kr.

Udbetaling af overskud

Til det kommende interessentskabsmøde indstiller ledelsen en samlet udbetaling på 75 kr. pr. andel for 2018. Vi har ikke udbetalt udbytte i efteråret 2018, derfor bliver udbetalingen her i foråret 75 kr. pr. andel.

Vi har således i 2018 valgt at henlægge 435.758 kr., hvilket svarer til hovedparten af den forventede omkostning til udbedring af mølle 4. Resten tages fra reserven.

Samlet udbetaler vi i 2018 således 270.000 kr. til ejerne af de 3.600 andele. De 75 kr. pr. andel forventes udbetalt i perioden 25. – 29. marts 2019, hvis generalforsamlingen godkender ledelsens indstilling. Herefter kan der gå et par dage før pengene er på din konto.

Vi fastholder en likviditet, der ved årets start vil være ca. 1,3 mil. kr. + det endnu ikke udbetalte udbytte, hvilket vi anser for tilstrækkelig og nødvendig til dækning af drift og afvikling af projektet, når tiden er inde.

Er der ændringer i din adresse eller dine bankoplysninger bedes du hurtigst muligt kontakte Sussanne Blegaa og meddele de nye oplysninger.

Hvis du ikke modtager udbetalingen på din konto, skal du også kontakte Sussanne Blegaa – så vil vi straks sætte en eftersøgning i gang! Se kontaktoplysninger bagerst i nyhedsbrevet.

Regnskabet kan hentes på nettet

Vi har ligesom sidste år valgt ikke at medsende det fulde regnskab. Det kan downloades fra vor hjemmeside www.lynettenvind.dk.

Til I/S mødet medbringes et sæt regnskaber.

Budget for år 2019

Vi har valgt at justere budgettet for 2019 i forhold til 2018, idet driftsomkostningerne er øget med de forventede omkostninger på ca. ½ mil. kr. til udskiftning af lejet i mølle 4. Desuden har vi opjusteret den forventede el-pris fra 20 øre/kWh til 25 øre/kWh. Den forventet produktion er nedsat fra 4,0 MWh til 3,7 mil. kWh, da mølle 4 først kommer i produktion den 8. februar 2019.

Også på omkostningssiden fastholder vi en konservativ tilgang, idet vi budgetterer med driftsomkostninger på 875.000 kr. og administrationsomkostninger på 143.000 kr. Årsagen er som i tidligere år det forhold, at vores møller nu har en alder, hvor vi kan imødesee stigende omkostninger til vedligeholdelse og reparationer. Omkostningen til udskiftning af lejet i mølle 4 er sat til 450.000 kr.

Samlet giver ovenstående forventninger til indtægter og omkostninger et budgetteret underskud før afskrivninger på 72.000 kr. Vi har valgt i budgettet at tage ca. 432.000 kr. fra reserveerne for at kunne udbetale 100 kr./andel. Det vil naturligvis være helt afgørende for denne udbetaling, hvordan møllernes tilstand er ved årets udgang.

Budgettet er udarbejdet ud fra en forventning om fortsat drift, da vi først efter det ekstraordinære I/S møde den 8. april kan være sikre på, at salget går i orden.

Fremtiden for vore møller, samt reparation af mølle 4.

Omkostningerne til udskiftning af lejet i mølle 4 kan ikke betale sig tilbage med udsigten til at møllerne skal væk i marts 2022. Vi kontaktede derfor By og Havn for at opnå en

længere lejekontrakt. Desværre fik vi blot en afvisning uden nærmere begrundelse.

Vi besluttede så, at sende et åbent brev til Overborgmester Frank Jensen, Københavns Kommune, der som 95% ejer af By og Havn måske kunne hjælpe. I mailen skrev vi:

Vi synes, det er lidt underligt at Kommunen gør ét med den ene hånd - fremmer CO2 reduktion - og med den anden hånd stopper velfungerende vindmøller i havnen.

Her er så brevet:

Åbent brev til Københavns Overborgmester Frank Jensen.

Vi skriver til dig i din egenskab af medejer af By & Havn.

Vi har siden 1996 drevet 4 af vindmøllerne ved Lynetten, og dermed bidraget til Københavns grønne image.

Møllerne vil uden problemer kunne fortsætte driften frem til 2030 og dermed bidrage til at gøre København CO₂ neutral.

Men vi kan ikke få forlænget vor leje kontrakt med By & Havn ud over marts 2022. Og vi har ikke kunnet få svar på hvorfor.

Det betyder, at vi ikke kan gennemføre nødvendige reparationer, der jo nogen gange skal afskrives over flere år.

Hvis ikke der kan opnås en længere aftale så vi kan få økonomi i forsat drift, ved større nedbrud, må vi forudse at møllernes dage på Lynetten er ved at være talte. Vi vil derfor bede dig om at tage initiativ til, at By & Havn hurtigt genovervejer sin beslutning om ikke at forlænge lejekontrakten.

Baggrund:

Lynettens Vindkrafts I/S 4 møller er ejet af ca. 900 andelshavere Vi har nu i mere end 22 år leveret grøn el til København. Møllerne har et godt image, så vi får besøg af ca. 20 delegationer om året bestående både af politikere og studerende fra ind- og udland.

I henhold til konsultationer med Danmarks Vindmølleforening, kan møllerne uden andet end omhyggelig vedligeholdelse føres videre i mange år endnu.

Med Venlig Hilsen.

Lynettens Vindkraft I/S

Formand: Jens Anker Hansen

Tlf. 3253 7811 Mobil 5059 7811

Her er så svaret, efter at Politiken på deres hjemmeside har behandlet sagen den 10. januar, se:

<https://politiken.dk/indland/kobenhavn/art6958504/Lynetteholmen-kan-standse-grøn-el-produktion>

Kære Jens Anker Hansen

Tak for din e-mail den 9. januar 2019.

Jeg har også haft lejlighed til at læse om sagen i Politiken den 10. januar 2019 og har forståelse for jeres behov for, at By & Havn kan give en garanti for vindmøllernes forbliven efter 2022.

Sagen er imidlertid, at By & Havn i løbet af 2019 skal planlægge etableringen af det projekt, som jeg, sammen med bl.a. statsministeren og transportministeren, offentliggjorde i efteråret 2018 om etablering af en helt ny bydel kaldet Lynetteholmen på opfyldt søterritorium ved Lynetten.

Der er tale om det største udviklingsprojekt for København siden Christian den 4.'s etablering af Christianshavn, og By & Havn har derfor brug for tid til at planlægge opfyldningsdelen af projektet, hvilket bl.a. vedrører det areal, hvor jeres møller er placeret.

Som jeg forstår sagen, har By & Havn de bedste intentioner om, at vindmøllerne på Lynetten kan blive længere end 2022, men ser sig først i stand til at indgå en formel kontrakt herom, når det igangværende planlægningsarbejde forventeligt er afsluttet sidst i 2019.

I lyset af de oplysninger, som By & Havn har givet til jer om muligheden for møllernes

forbliven efter 2022, håber jeg, at møllerne kan videreføres så længe som muligt.

Tak for jeres indsats for at gøre København CO2-neutralt i 2025.

Med venlig hilsen

Frank Jensen

Overborgmester

Konklusion:

Vi har herefter set nøjere på projektet for *Lynettenholmen* og har vanskeligt ved at se, at vi ikke vil kunne fortsætte produktionen en del år efter 2022. Derfor satte vi Siemens i gang med at udskifte hovedlejet, hvilket er sket den 5.-6. februar.

Afvikling af lauget – salg af møllerne

Bestyrelsen har gennem 2018 været i kontakt med potentielle købere af møllerne, da vi fandt det økonomisk uholdbart, at vi ikke umiddelbart kan få en forlængelse af lejemålet. Vi har et tilbud klart til I/S mødet, hvilket betyder, at vi skal afvikle lauget i løbet af 2019-2020, hvis I/S mødet godkender salget. Tilbuddet på 1,5 mil. kr. svarer til de indtægterne vi kan forvente 2-3 år frem i tiden. Hertil kommer, at vi kan udbetale vore hensættelser på omkring en million kr.

Forslaget om salg og nedlæggelse skal vedtages med 2/3 deles flertal, hvilket betyder, at vi skal afholde ekstraordinært I/S møde for endelig vedtagelse, da vi næppe kan regne med at tilstrækkeligt mange deltager i det ordinære I/S møde. Indkaldelse hertil er vedlagt.

Den virksomhed, der vil overtage, har mulighed for at gennemføre vedligeholdelse for et lavere beløb end vi kan.

Medlemsadministration

Vi er pr. 1/1 2018 i alt 891 andelshavere. Salg af andele har i 2018 været på 26 andele.

Ventelisten opdateret

Ventelisten med folk, som er interesseret i at købe andele, er på 9 personer. Vi har som anført sidste år opdateret ventelisten, idet mange personer på den gamle venteliste ikke længere var interesseret, og enkelte ikke er til at få kontakt med. Vi har derfor reduceret ventelisten til de personer, der kan kontaktes og som fortsat er interesseret i at købe andele. Hvis du gerne vil på ventelisten, så kontakt *Susanne Blegaa*.

Procedure for salg via ventelisten

Er du interesseret i at sælge andele i Lynettens Vindkraft via ventelisten, skal du henvende dig til *Susanne Blegaa*, der derefter via mail kontakter personerne på ventelisten for køb og beder om deres bud på køb af andele (antal og pris). Når vi har modtaget buddene (der skal svares inden for 10 dage), fremsendes en liste til sælger med de modtagne priser (uden navn på køber), og når sælger har valgt – hvis sælger fortsat er interesseret i at sælge –, får sælger navnet på den/de personer, der har tilbudt højeste pris. Herefter aftaler de pågældende det praktiske og udfylder standardblanketten om køb/salg (findes på hjemmesiden).

Andele kan naturligtvis fortsat sælges uden vor indblanding. Du skal blot huske at fremsende udfyldt standardblanket, der findes på hjemmesiden

Vurdering af andelenes pris

Når man skal vurdere prisen for en andel, kan der henvises til redegørelsen i nyhedsbrevet sidste år.

Vi kan oplyse, at andele solgt til ventelisten er solgt for priser mellem 350 kr. og 400 kr. i 2018. Enkelte andele blev lige før udbyttebetalingen solgt for 425 kr., hvilket svarer til 350 kr., når udbyttebetalingen er fratrukket.

Indberetning til skattemyndigheder

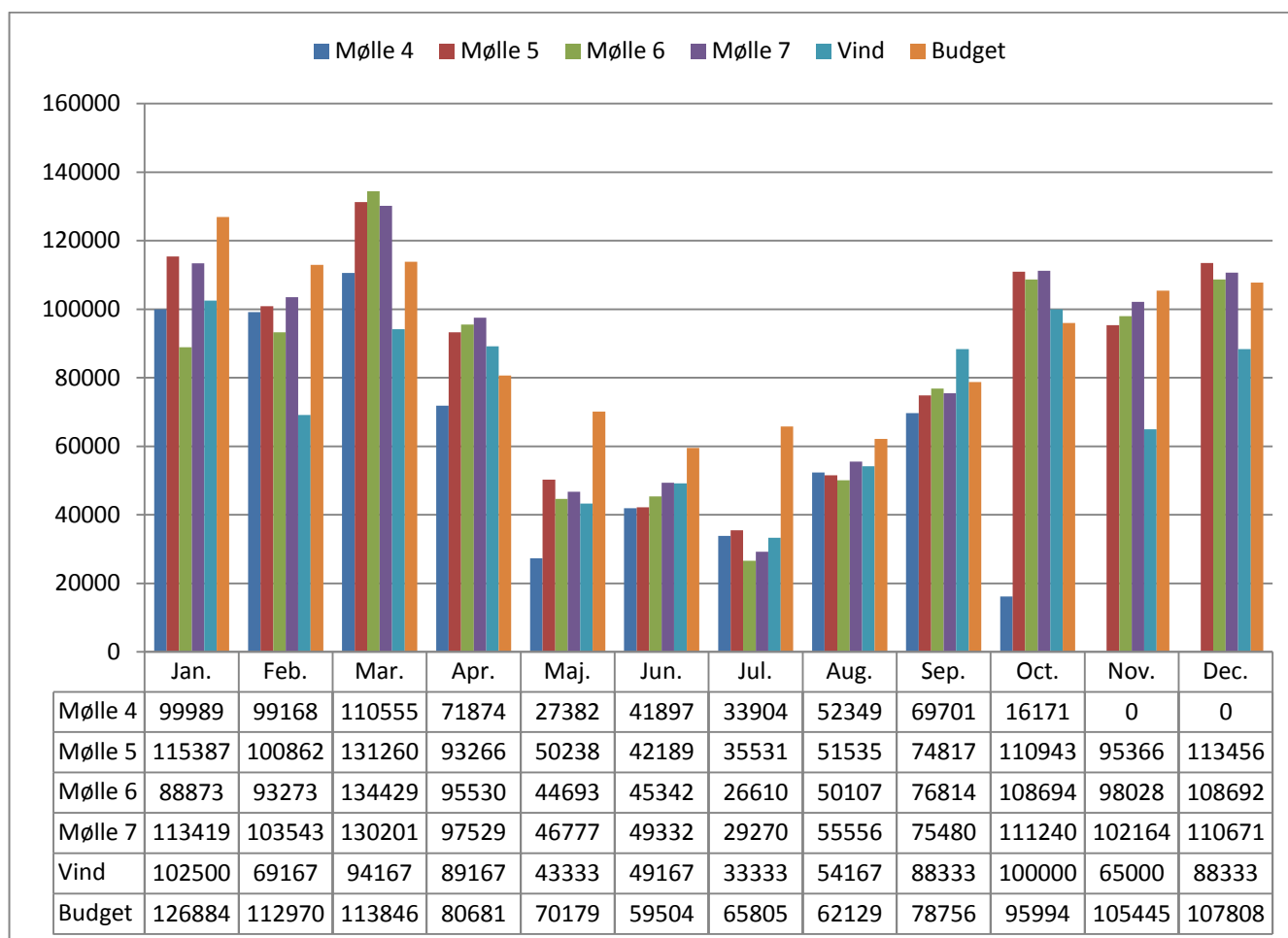
Vi har færre end 10 andelshavere, der har valgt at lade sig beskatte efter erhvervsmæssige regler. Vi skal derfor ikke indberette disse personer og virksomheder til anparts-kontrolsystemet under Skat. Vi har i februar

2012 afmeldt ordningen overfor Erhvervs- og Selskabsstyrelsen.

Vi skal i henhold til loven føre liste med navn og adresse på samtlige andelshavere. Skema til selvangivelse findes sidst i nyhedsbrevet.

Regnskab 2018 (før afskrivning/eksordinære poster) og budget 2019

	2018	Budget	Regnskab	% af budget	Budget 2019	
Driftsindtægter:						
Elsalg 3.634.111 kWh		800.000	1.036.473	130%	925.000	Baseret på 3.700.000 kWh og en salgspris på 25 øre/kWh. 2-3 mdr M4 stop
Regulering afregning for 2018			12.263		15.000	
Produktionstabsdækning besøg		5.000	31.150		5.000	
I alt		805.000	1.079.885	134%	945.000	
Driftsudgifter:						
Serviceaftale		130.000	147.927	114%	130.000	M4 reparation 450.000 30.000 kr. til leje By & Havn pr. år.
Vedligeholdelse og reparation		200.000	40.152	20%	650.000	
Drift, el, kørsel mm		70.000	46.074	66%	70.000	
Honorar, fremvisning og tilsyn møller		25.000	37.275		25.000	
I alt		425.000	271.427	0,92	875.000	
Administration						
Kontor, gebyr og porto ledelsen		1.000	351	35%	1.000	Ikke afregnet sidste år
Telefon og hjemmeside		9.000	1.661	18%	2.000	
Møder		10.000	1.850	19%	2.000	
Nyhedsbrev - alle udgifter		8.000	2.438	30%	22.000	
Revision		10.000	6.738	67%	10.000	
Bogholder, advokat, konsulent		12.000	15.800	132%	15.000	
Forsikring		80.000	65.409	82%	80.000	
Kontingenter		9.000	10.474	116%	10.000	
Gebyrer		0	-675			
Diverse		1.000	2		1.000	
I alt		140.000	104.048	76%	143.000	
Renter/Finansielle indtægter						
Renteindtægter		1.000	1.348	135%	1.000	
I alt		1.000	1.348	135%	1.000	
Henlæggelser						
Henlagt til vedligehold		0	0		0	
I alt		0	0		0	
Resultat før afskrivninger		241.000	705.758	292%	-72.000	
Udbetaling til medlemmer		234.000	270.000		360.000	
pr. andel		65	75		100	
a'conto september		0	0		0	
Overførsel næste år		7.000	435.758		-432.000	



Figur 1: Årets produktion 2018 måned for måned sammenlignet med den forventede produktion baseret på vindfoldene på Sjælland (www.naturlig-energi.dk)

Produktion og drift 2018

Parkproduktionen for 2018 var 3.634.105 kWh. Noget under budgettet på 4.000.000. Det skydes nedbrud af hovedlejet på mølle 4 den 7. oktober. Desuden har vinden i 2018 kun været 88 % af det normale.

Produktionen er vist grafisk på figuren, søjle nr. 5 viser den produktion, vi kunne forvente med den vind, der har været på Sjælland baseret på vindstatistikken gengivet på www.vindstat.dk og en forventet produktion på 4.000 MW.

Hovedleje nedbrud mølle 4

Den 7. oktober stoppede møllen med *>fejl 01 vibrationsføler aktiveret<*. Vinden var

svag, det lignede den gang, hvor vi havde defekt hovedleje i mølle 7. Siemens blev tilkaldt, og de konstaterede, at det var hovedlejet, en dyr sag. Jens Anker bad Siemens om et tilbud, samt kontaktede Strange Skriver, Danmarks Vindmølleforening for gode råd. Han havde også en føler ude hos andre firmaer, som evt. kunne lave reparationen for os.

Vores lejekontrakt med By og Havn udløber marts 2022, hvilket er for kort tid til at betale reparationen tilbage. Vi kontaktede derfor By og Havn, se selvstændigt indlæg herom. Efter at have gransket planerne for *Lynetteholmen* grundigt, uden at finde noget som hindre fortsat drift, besluttede vi, at sætte reparationen af mølle 4 i gang i begyndelsen af februar, som anført tidligere.

Drift generelt.

Strange Skriver, Danmarks Vindmølleforening har tjekket oliefiltrene, som blev skiftet ved 22 års eftersynet. Ifølge hans rapporter er der intet unormalt slid i gearret i mølle 4, hvorimod møllerne 5, 6 og 7 har metalpartikler i filtrene, men ikke alarmende højt. Faktisk var niveauet lidt lavere end ved 21½ års eftersynet, men det kan skyldes, at der kun har været lidt vind i den mellemliggende periode.

Mølle 5 filtrene har antaget en rustbrød farve. Det kan stamme fra pasrust. Det er kendt på denne geartype, at det store tandhjul på low speed akslen kan gå løs, så det kun er fikseret i noten. Herved kan der forekomme små bevægelser mellem tandhjul og aksel, hvilket forårsager pasrust.

I januar 2016 konstaterede vi nogle *klingklang* mislyde fra gearret. Dem har vi ikke hørt længe; til gengæld er der ofte en let knurrende lyd, og man kan mærke vibrationer i tårnet, hvilket Ikke er godt. Jens Anker frygter, at det betyder, at vi nærmer os et nedbrud på gearret på mølle 5.

Ved et eftersyn gennemført i forbindelse med et evt. salg af møllerne, blev der konstateret vibrationer i generatoren, formentlig pga. et dårligt leje. Det betyder ofte, at et nedbrud er tæt på mølle 5.

Hvis generatoren bryder sammen, og vi har et gear med rigeligt med metalpartikler i filterne, vil det være dumt ikke skifte begge dele.

Fortsat drift hvor længe?

Med risiko for 2 store snarlige nedbrud, som der ikke er økonomi i at gennemføre, hvis ikke vi får en længere lejekontrakt med By og Havn, må vi indstille os på at Lynettens Vindkraft I/S dage er ved at være talte.

Vi håber naturligvis, at kommunen/By og Havn vil give os gode rammer, f.eks. med en lejekontrakt til en rimelig pris, gældende mange år endnu (f.eks. frem til år 2035, hvor byggeriet på *Lynetteholmen* forventes at begynde, med mulighed for forlængelse, hvis projektet bliver forsinket).

Hvis vi får en forlængelse, der kan retfærdiggøre en udbedring af møllerne, vurderer vi, at møllerne kan levere grøn strøm og et beskedent afkast til ejerne i mange år endnu.

Samarbejdet med Siemens Windpower.

Jesper Koch er tiltrådt som chef efter Thomas Bisgaard, og Glenn Frandsen har afløst Steffen Katborg som vores kontaktperson. Vi byder de nye folk velkommen, og vil gøre vores til, at vi kan fortsætte samarbejdet i samme gode ånd som tidligere.

Drift for specialister.

Mølle 4

Først på året havde vi mange alarmer: *>02 fejl Motore termisk udkoblet<*. Det forekommer, når vinden er sådan, at møllen står delvist i læ af de foranstående møller. Siemens blev tilkaldt, men de kunne ikke finde nogen fejl. Vinden havde heller ikke den retning, hvor fejlen normalt viser sig. Vi besluttede at hæve strømmen på relæet fra 1,2 til 1,4 ampere. Det hjalp desværre ikke. Jens Anker tog Ove Holm med ind for at hjælpe med at lokalisere, hvad der kunne være årsag til alarmerne. Denne gang var vi mere heldige, da vi kunne se, at krøjbremsebelægningerne var blevet defekte. Siemens blev tilkaldt for skift af krøjbremsebelægningerne. Det hjalp, selv om der stadig kom alarmer, men det tror vi skyldes, at vinden synes særlig god til at finde netop den retning og styrke, som belaster krøjesystemet mest.

Mølle 5

Den 9. juni alarm: *>45 hovedafbryder aktiveret<*. Jens Anker tog ind og konstaterede, at kabelsnoningen var på maksimalt, og derfor havde aktiveret hovedafbryderen. Jens Anker fik lavet kabeludsnoning, han kontaktede Siemens og aftalte, at kabeludsnoningsmekanismen skulle tjekkes og justeres ved 22 års eftersynet. Ved eftersynet konstaterede de, at det stod ca. 1,5 omgang forkert og justerede det.

Mølle 6

Den 25. januar: alarm *>119 gearoliestand for lav<* Jens Anker tog ind og konstaterede en lækage ved in-line filtret; tog et billede af det, og sendte det til Siemens. Det aftaltes, at Siemens lige så godt kunne lave 21½ års eftersyn, når de alligevel skulle derud. Vi har tidligere haft samme fejl på denne mølle, hvor det blev klaret ved at skifte en O-ring. Denne gang blev filterhuset skiftet.

Den 27. og 28. januar: alarm *>33 overproduktion på generator<*. Forsikringen kræver, at styringen stopper møllen, hvis produktionen overstiger mærkeeffekten med mere en 10% i 10 minutter. Det kan ske, når det er meget koldt, og vinden er ca. 15 m/sec. Så må man vente til vinden er løjet lidt af og starte igen.

Alarm 2: *>motor termisk udkoblet>* har forekommet 6 gange i årets løb. Det sker, når krøjesystemet bliver overbelastet pga. delvis læ af den foranstående mølle, og vinden er ca. 8 m/sec.

Mølle 7

Den 19. januar: alarm *>20 hydpumpetid for lang<*. Siemens blev tilkaldt. Fejlen består som regel i, at drejeunionen er læk og hydraulik olien er løbet ud. Jens Anker bad Siemens om at sikre sig, at de havde de fornødne reservedele med, inden de kørte ud og lave 21½ års eftersyn ved samme lejlighed. Fejlen viste sig at være noget defekt hydraulik fittings, som blev udskiftet samtidigt med, at der blev gennemført eftersyn.

Den 17. december: alarm *> 70 parkeringsbremsefejl<*. Siemens blev tilkaldt, og de fandt en knækket wire i multikablet. Heldigvis var der en ubrugt wire, man kunne bruge, så vi ikke skulle skifte multikablet.

Krøjebremsen er svag i møllen, som skrider meget, når møllen står delvist i læ af mølle 6. Jens Anker har derfor stoppet den nogle gange for at undgå krøjegears nedbrud.

Det er aftalt med Siemens, at de tjekker krøjebremsesystemet grundigt ved lejlighed (formodentligt ved 22½ års eftersynet). Hvis de ikke kan se noget, skifter vi krøjebremsebelægningen og håber, at det løser problemet.

Referat fra interessentskabsmødet den 19. marts 2018

Dagsorden

1. Valg af dirigent
2. Valg af referent og stemmetæller
3. Fremlæggelse og godkendelse af ledelsens beretning for det forløbne år
4. Fremlæggelse og godkendelse af:
 - Revideret regnskab for 2017
 - Driftsbudget for 2018
5. Indkomne forslag
 - Ingen indkomne forslag.
6. Valg af ledelse:
 - 2 medlemmer (Sussanne Blegaa og Alena Løvenfeldt), der begge genopstiller. Yderligere et medlem skal indvælges. 2 suppleanter skal vælges, idet Knud Johnsen ikke genopstiller.
7. Valg af intern revisor og revisorsuppleant. Erik Brandt (genopstiller), Hans Chr. Fink (genopstiller)
8. Eventuelt

1. Valg af dirigent

Kim Birkholm blev valgt til dirigent og konstaterede at I/S mødet var lovligt indkaldt. 20 interessenter var fremmødt.

2. Valg af referent og stemmetæller

Sussanne Blegaa blev valgt til referent.

3. Ledelsens beretning fra det forgangne år.

Jens Anker redegjorde for møllernes drift og tilstand:

Gear Oliefilter undersøgelser m.m.:

Mølle 4: Intet tyder på unormalt slid i gearet.

Mølle 5: Ingen metalpartikler i filtrene, men filtrene er rustede, hvilket tyder på at et tandhjul er løst på akslen. Gearet er blevet undersøgt af Siemens og meget grundigt af en potentiel køber, intet unormalt fundet. Men i januar 2016 blev det konstateret at gearet lød træt, kling-klang lyde og vibrationer i tårnet, når møllen kørte på stor generator ved lav vind, og sådan er det stadig, men der er ikke konstateret nogen forværring.

Mølle 6: Der er metalpartikler i filtrene, men ikke så mange som ved tidligere undersøgelser. Håber det går i sig selv igen.

Mølle 7: Mange metalpartikler i filtrene, ikke alvorligt endnu, men havari kan være på vej.

Generatorer:

Vi har i modsætning til vores søsterpark Pøl på Als ikke haft problemer med defekte lejer. Det skyldes formentlig at vi tidligt i forløbet diskuterede smøremidler med Bonus smøremiddelingeniør og besluttede at smøre med kvalitetsfedt fra Klüber. Vi forventer derfor ikke leje-problemer.

Kortslutninger kommer pludseligt og bliver normalt accepteret af forsikringen.

Hovedlejer:

Jeg lytter efter støj og føler efter vibrationer, intet unormalt fundet. Men da vi for nogle år siden havde hovedleje-havari mølle 7, skete det pludseligt uden der var blevet hørt eller følt noget unormalt forud. Ved inspektion af det defekte leje kunne man se, at det havde været undervejs længe, og det blev derfor ikke accepteret af forsikringen.

Jens Anker fortalte også om, hvordan der stadig er god aktivitet mht. fremvisning af møllerne.

Beretningen blev enstemmigt godkendt.

4. Fremlæggelse og godkendelse af - Revideret regnskab for 2016 - Driftsbudget for 2017

Hans Chr. gennemgik regnskabet for 2017. Det fulde regnskab kan ses på hjemmesiden. Herpå fulgte en række spørgsmål fra de fremmødte:

Spm. Hvordan kan vi undgå negative renter?
Svar: Fordi vi har en aftale med Arbejdernes Landsbank.

Spm. Hvordan er det gået i 2018? Svar: Produktionen har været god indtil nu. Elpriserne har også været gode.

Spm. Hvor længe kan møllerne køre endnu?
Svar: Hvis der går en gearkasse, så kan det ikke betale sig at reparere den, så længe prisen er under 30 øre/kWh. Men hvis der ikke sker store havarier, så forventes møllerne at holde en del år endnu.

Spm. Hvordan går det med evt. salg til HOFOR? Svar: HOFOR vil næppe melder ud før de kan se økonomi i et projekt med nye møller. Hvis HOFOR vil opføre nye møller næste år på stedet, så skal de ifølge tilskudsordningen for 2018-2020 byde ind i efteråret, men det kan HOFOR næppe nå. Da det kræver et godkendt projekt. Så vi ved for øjeblikket ikke, om og i givet fald hvornår HOFOR vil købe møllerne.

Regnskabet blev enstemmigt godkendt herunder udbetaling af 75 kr. pr andel i marts 2018.

Hans Chr. gennemgik budgettet.

Spm. Har møllerne en skrotværdi? Svar: Det koster ca. lige så meget at tage møllerne ned, som vi kan få i skrotværdi eller reservedele. Men tallene er forbundet med nogen usikkerhed. Vores møller er for store til salg med henblik på transport til et andet sted.

Budgettet for 2018 blev enstemmigt godkendt.

5. Indkomne forslag.

Ingen indkomne forslag.

6. Valg af ledelse

Alena Løvenfeldt, Sussanne Blegaa blev valgt til ledelsen uden modkandidater.

Ingen meldte sig som kandidat til den sidste plads i ledelsen. Dorte Lønborg Friis blev valgt som suppleant uden modkandidater.

7. Valg af intern revisor og revisor suppleant.

Erik Brandt blev genvalgt som intern revisor uden modkandidater.

Hans Christian Fink blev genvalgt som revisor-suppleant uden modkandidater.

8. Eventuelt.

Spm. Skal man tilmelde sig til Store mølledag?

Svar: Nej, det er ikke nødvendigt. Jens Anker er der.

Interessentskabsmødet sluttede kl. 20.05, og dirigenten takkede for et godt møde. Jens Anker takkede dirigenten og bestyrelsen og bød velkommen til den nye suppleant.

26. marts 2018

Signeret:

Referent: *Susanne Blegaa*

Dirigent: *Kim Birkholm*

Åbent hus 16. juni 2019

I år er der igen mølleklatrung den 3. søndag i juni, dvs. den 16. juni 2018 kl. 15-16.

Tilmelding skal ske på e-mail til Jens Anker Hansen på jens.a.hansen@pc.dk eller på telefon: 5059 7811.

Møder du op uden tilmelding risikerer du, at der ikke er nogen ved møllen.

Medlemmerne er, som altid, velkomne til at tage familie og venner med på besøg i møllerne. Af sikkerhedshensyn kan vi desværre ikke tillade børn under 140 cm at kravle i møllerne. For personer på 140 cm og derover gælder, at klatring i møllerne sker på eget ansvar. Der skal skrives under på en blanket om ansvarsfraskrivelse inden opstigning kan påbegyndes.

Særlige arrangementer

Besøg i møllerne på andre dage end Store Mølledag kan arrangeres ved kontakt til ledelsen. Retningslinjerne for opstigning i møllerne er de samme som beskrevet ovenfor. Ledelsen forbeholder sig i øvrigt ret til - efter et konkret skøn - at opkræve 500,- kr. i timen for denne ydelse – svarende til

en af vore vindmøllers maksimalproduktion.

Derved mister lauget ikke indtægter ved fremvisning af møllerne. Hertil kommer ofte betaling for tabt arbejdstid, typisk 600 kr. /time pr. mølle.

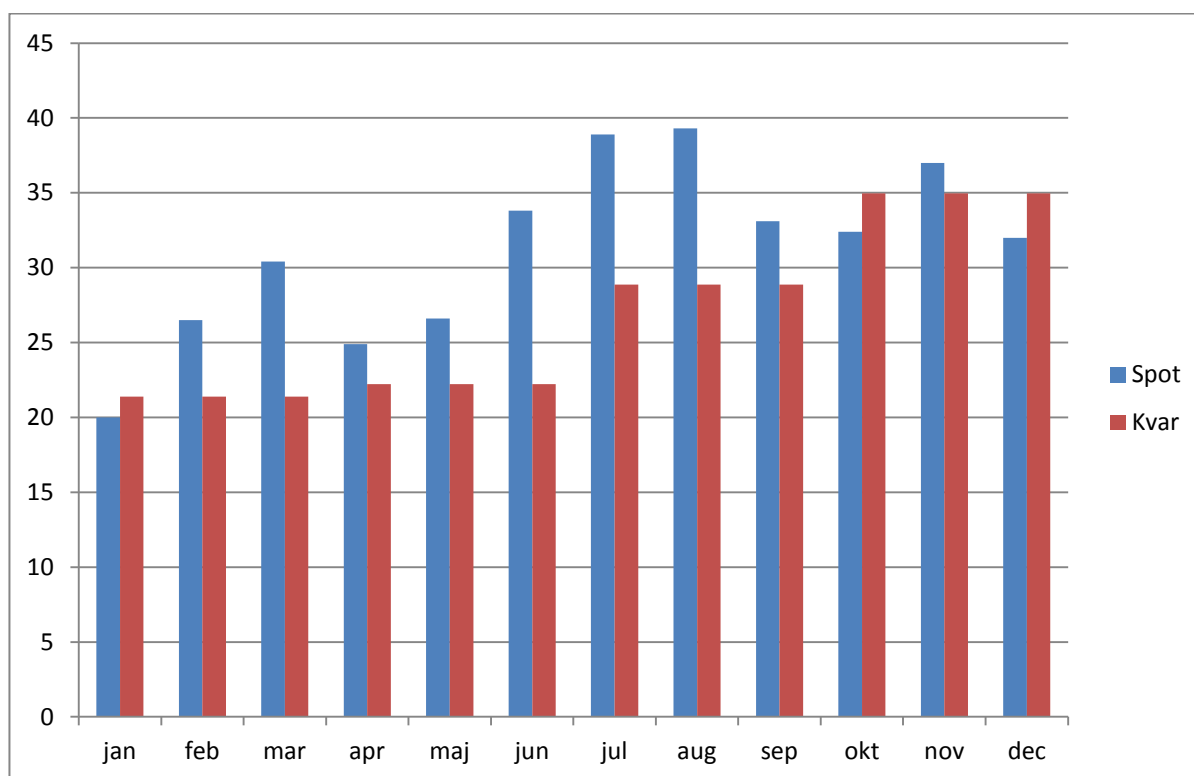
Prisen på el 2018

Den samlede afregningspris over året har været 30,4 øre/kWh inkl. merprisen for balance omkostninger i forhold til standardbidraget hertil.

Elprisen har i 2018 været jævnt stigende med undtagelse af de sidste måneder, hvor den holdt sig konstant, som det fremgår af Figuren. Der har ikke i 2018 været negative priser.

På figuren ses en sammenligning mellem prisen for el måned for måned sammenlignet med kvartalsprisen, der fastlægges forud for kvartalet. I Lynetten har vi valgt at få afregnet på basis af spotprisen på Nordpool (www.nordpoolgroup.com), hvilket i 2018 har været en fordel frem for at blive afregnet efter kvartalsprisen, når man sammenligner over hele året. Vægtet efter vindforholdene over året er gennemsnitsprisen på spot markedet 30,4 øre/kWh, hvor kvartalsprisen var 26,8 øre/kWh.

Som anført sidste år, er det forhold uden for Danmark, der fastlægger elprisen i mere end 90% af tiden. I 2018 har prisen først og fremmest været påvirket af problemer med driften af A-kraftanlæg i Sverige og Frankrig, reparationer af el-forbindelsen til Tyskland og Sverige samt ikke mindst den meget tørre sommer.



Figur 2: Markedsprisen på spotmarkedet 2018(tv) sammenlignet med prisen ved binding af prisen forud for kvartalet (th). Prisen er uden regulering af omkostninger til balance.

Abonnement på Naturlig Energi

Naturlig Energi er stoppet i papirudgave. Naturlig Energi kan kun modtages i elektronisk udgave uden beregning, når du er med i et møllelaug. Du skal skrive til naturlig-energi@dkvind.dk

Danmarks Vindmølleforening udsender elektroniske nyhedsbreve, som enhver kan modtage uden betaling. Tilmelding på <https://dkvind.us13.list-manage.com/subscribe?u=b355e29edfd-329f538720f0b5&id=27de51de6b>

Adresser for ledelsen

Formand og Drift

Jens Anker Hansen
Rhodesiavej 2, 2770 Kastrup
Telefon 3253 7811, mobiltelefon 5059 7811,
e-mail: jens.a.hansen@pc.dk

Økonomi, Medlemskartotek, Hjemmeside, og Kasserer

Hans Chr. Sørensen
Buresø 4, 3550 Slangerup
Mobil 2811 0219,
e-mail: consult@spok.dk

Venteliste

Susanne Blegaa
Bispebjerg Park Alle 25, 2400 København NV
Telefon 3583 5496, mobil 6133 9342
e-mail: susanne.blegaa@gmail.com

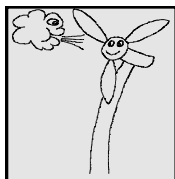
Bestyrelse

Alena Løvenfeldt
Lyneborggade 16, 2.tv., 2300 København S
Telefon 3258 0427, mobil 6134 3987
e-mail: alena.loevenfeldt@gmail.com

Suppleanter

Dorte Lønborg Friis
Søjliljevej 64, 2650 Hvidovre
Telefon 3649 4248
Jørn Rasmussen bistår fortsat med hjemmesiden, e-mail: jr@kongshvile.dk

Hjemmeside: <http://lynnettensvind.dk>



Lynettens Vindkraft I/S
Rhodesiavej 2
2770 Kastrup
SE Nr. 1866 1101

Skema til selvangivelsen for 2018

Kan kun anvendes ved den simple metode, hvor der ikke ejes andele i andre vindmøllelaug.
Vær også opmærksom på om reglen kan anvendes, hvis du har anskaffet solceller.
Uddybning findes i regnskabet, der kan hentes på hjemmesiden www.lynettensvind.dk

Spørgsmål kan stilles til Hans Chr. Sørensen, telefon 2811 0219 eller mail consult@spok.dk

Nøgletal:

Elsalg pr. andel (inkl. renter): 300 kr.

Personlig indkomst:

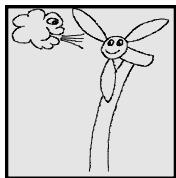
- | | |
|---------------------------------------|--------------|
| (1) Andele á kr. 300 | kr. |
| (2) Minus bundfradrag maksimalt |7000 kr. |
| (3) I alt (skriv 0, hvis negativ) | kr. |
| (4) Minus nedslag 40 % af (3) | - kr. |
| (5) Under Personlig indkomst anføres: | kr. |
| (almindelig selvangivelse, punkt 20) | |

Renteindtægter:

Renteindtægter opgives ikke længere, er indregnet i el-salg.

Dette skema kan udfyldt vedlægges selvangivelsen

Navn/CPR-nr:/.....



Lynettens Vindkraft I/S
Rhodesiavej 2
2770 Kastrup
SE Nr. 1866 1101

Indkaldelse til ekstraordinært I/S-møde om salg af møller og opløsning af selskabet.

Ekstraordinære interessentskabsmøde afholdes mandag den 8. april kl 17:30 på Frederiksborggade 1, 4.tv., 1360 København K

Venligst tilmeld på consult@spok.dk så vi kan reservere et større lokale, hvis det bliver nødvendigt

Dagsorden for ekstraordinært

I/S-møde

1. Valg af dirigent
2. Valg af referent og stemmetæller
3. Indkomne forslag

Bestyrelsen foreslår, at møllerne sælges og lauget nedlægges i løbet af 2019/2020, idet vi har modtaget 2 købstilbud på møllerne, hvor vi har valgt det højeste på 1,5 mil. kr. De er blevet orienteret mere herom på det ordinære I/S møde den 18. marts 2019.

Forslaget skal vedtages med 2/3 af alle interessenters stemmer, hvis det skal godkendes. Hvis 2/3 af interessenterne ikke møder op, så kræver godkendelsen, at 2/3 af de fremmødte interessenter stemmer for forslaget på to på hinanden følgende I/S møder.

Da vi ikke forventer at 2/3 del af interessenterne møder op (nødvendig deltagelse for godkendelse) på det ordinære I/S møde den 18. marts 2019, skal aftalen i tilfælde af godkendelse på det ordinære I/S-møde igen til afstemning på det ekstraordinære I/S møde den 8. april 2019.

4. Evt.

Referat fra det ordinære I/S møde vil blive lagt på hjemmesiden senest en uge før dette møde

Adresser for ledelsen Formand og Drift

Jens Anker Hansen
Rhodesiavej 2, 2770 Kastrup
Telefon 3253 7811, mobiltelefon 5059 7811,
e-mail: jens.a.hansen@pc.dk

Økonomi , Medlemskartotek, Hjemmeside, og Kasserer

Hans Chr. Sørensen
Buresø 4, 3550 Slangerup
Mobil 2811 0219,
e-mail: consult@spok.dk

Venteliste

Susanne Blegaa
Bispebjerg Park Alle 25, 2400 København NV
Telefon 3583 5496, mobil 6133 9342
e-mail: susanne.blegaa@gmail.com

Bestyrelse

Alena Løvenfeldt
Lyneborggade 16, 2.tv., 2300 København S
Telefon 3258 0427, mobil 6134 3987
e-mail: alena.loevenfeldt@gmail.com

Suppleanter

Dorte Lønborg Friis
Sølliljevej 64, 2650 Hvidovre
Telefon

Jørn Rasmussen bistår fortsat med hjemmesiden, e-mail: jr@kongshvile.dk

Hjemmeside: <http://lynnettensvind.dk>